



MAKRO GÖRÜŞ

İşgücü İstatistikleri

Eylül 2018

Can Uz

uzc@tskb.com.tr

TSKB Ekonomik Araştırmalar

Son çeyrekte işsizliğe ve istihdam oranına dikkat...

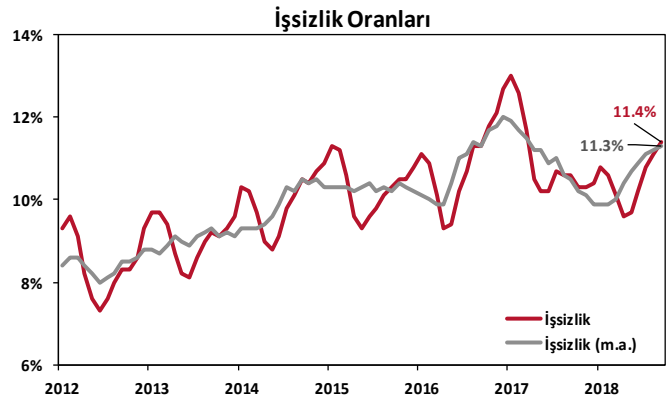
2018 yılı Ağustos-Eylül-Ekim aylarını kapsayan Eylül döneminde işsizlik bir önceki yılın aynı dönemine göre 0,8 puan artışla %11,4 olarak gerçekleşti. Böylece Haziran döneminde çift haneye çıkmış olan resmi işsizlik oranı hızlı yükseliş trendini devam ettirdi. İşsizlerin sayısı geçen sene aynı döneme kıyasla 330 bin kişi artarak 3 milyon 749 bin kişiye ulaştı. Aynı dönemde tarım dışı işsizlik oranı 0,7 puanlık artış ile %13,5 olarak tahmin edilirken, genç nüfusta (15-24 yaş) işsizlik oranı 1,6 puanlık artış ile %21,6'ya yükseldi. Bu oran Şubat 2017'den bu yana kaydedilen en yüksek genç işsizliği oranı konumundadır. Geçen seneye kıyasla 0,4 puan yükselen işgücüne katılım oranına karşılık işsizlik oranlarındaki artış hızının bunun üzerinde seyrediyor olması 2018 yılının son çeyreğinde ve 2019 yılı içerisinde işsizlik rakamlarının hassasiyetle takip edilmesi gerektiğine işaret etmektedir. Tarım ve inşaat sektörlerinde, yıllık bazda, hızla gerileyen 'net' istihdam rakamları sorunun sadece bir boyutunu oluşturmaktadır. Hizmetler tarafında Eylül ayına değin yaratılan istihdamın hemen hemen tamamının kamu yönetimi, eğitim ve sağlık sektörleri kaynaklı olması da dikkat çekicidir. 2018 yılı içinde *tarım dışı istihdama katılımında* geçen sene Eylül ayında görülen rakamların sadece yarısına yakın seviyelerin korunabilmiş olmasını önemli görüyoruz. Bu sebeple istihdam oranında, uzun bir süre sonra, ilk kez 0,1 puanlık kayıp gerçekleşmiş ve resmi istihdam oranı %47,8'e gerilemiştir. 2017 yılında %7,4'lük büyüme sağlayan Türk ekonomisi bu performansı elde ederken 1,6 milyonun üzerinde istihdam yaratmıştı. Bu yılın ilk dokuz ayında ise rakamın 266 bin kişiye gerilediğini gözlemliyoruz. Bu sebeple ekonomide gözle görülür yavaşlamanın 2019 yılının da en az iki çeyrek daha devam edeceğini öngörmekteyiz.

Dönemsel veriler kıyaslandığında işgücü piyasasında zayıflamanın sürdüğü görülmektedir. Mevsimsellik etkisinden arındırılarak bakıldığında, işgücüne katılımın geçen aya kıyasla zayıflayarak %53,4'e; istihdam oranının da aynı oranda güç kaybederek %47,4'e gevşediğini gözlemliyoruz. İşsizlik oranında 0,1 puanlık bir artış neticesinde %11,3'lük bir seviye görülmektedir. Yedi aydır kesintisiz yükselen işsiz-

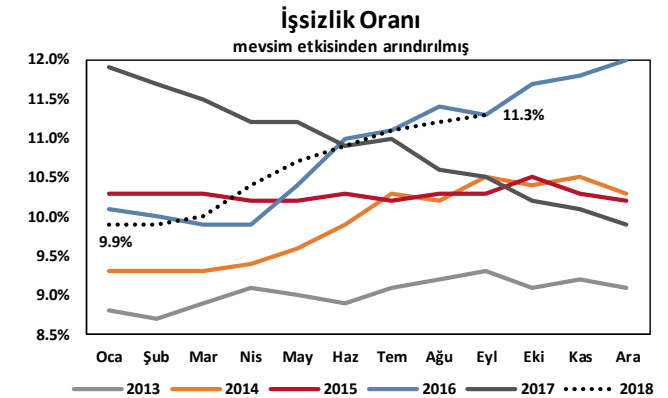
	Eyl-17	Eyl-18	Ağu-18	Eyl-18
	Arındırılmamış		Arındırılmış	
İşgücüne katılma oranı	53.6%	54.0%	53.5%	53.4%
İstihdam oranı	47.9%	47.8%	47.5%	47.4%
İşsizlik oranı	10.6%	11.4%	11.2%	11.3%
Tarım dışı işsizlik oranı	12.8%	13.5%	13.1%	13.3%
Genç Nüfusta işsizlik oranı	20.0%	21.6%	20.0%	20.4%

Kaynak: TÜİK, TSKB Ekonomik Araştırmalar

"Arındırılmış" kelimesi mevsim ve takvim etkisinden arındırılmış zaman serisini ifade eder.

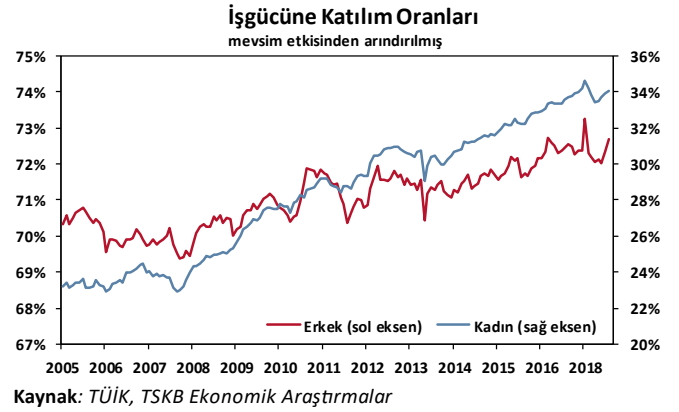
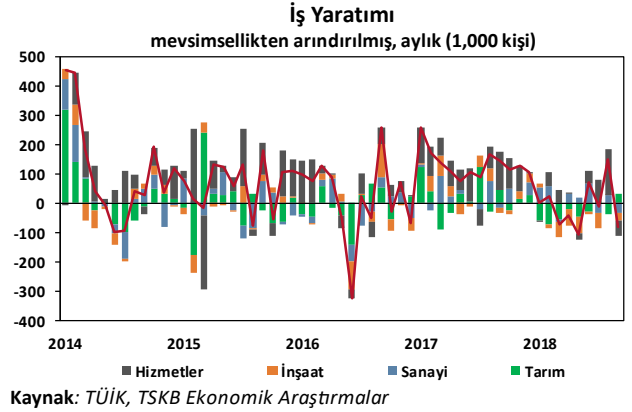
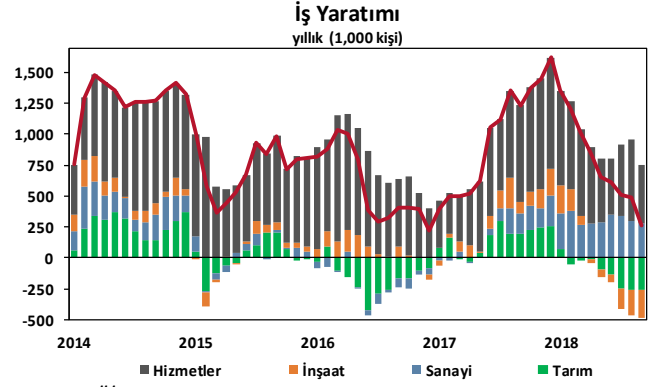


Kaynak: TÜİK, TSKB Ekonomik Araştırmalar

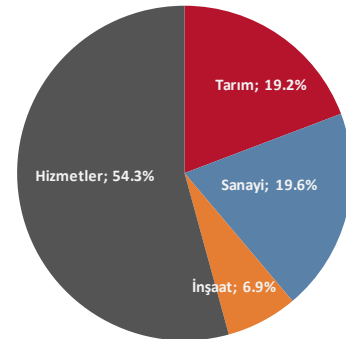


Kaynak: TÜİK, TSKB Ekonomik Araştırmalar

lik oranı son bir buçuk yılın en yüksek seviyesine Eylül döneminde ulaştı. İşsiz sayısı bir evvelki aya kıyasla 45 bin kişi artarak 3,7 milyon kişi olarak gerçekleşti. Ağustos dönemine kıyasla, hizmetler, sanayi ve inşaat sektörleri kaynaklı olarak, **toplam istihdamda** 81 bin kişilik bir daralma gerçekleşti. Ekonomik faaliyete göre istihdam edilenlerin sayısı, **hizmet** sektöründe 50 bin kişi, **sanayi** sektöründe 32 bin ve **inşaat** sektöründe 29 bin kişi azalırken, **tarım** sektöründe 31 bin kişi arttı. Sene başından bu yana inşaat sektörü istihdamındaki kayıp 247 bin kişiye ulaşırken sektördeki istihdam, Ağustos ayındaki yatay seyir hariç nette her bir ay daralmış oldu. Sanayi tarafındaki istihdamda ise (Mart ayındaki sınırlı zayıflığı dikkate almaz isek Temmuz dönemi sonrasında) senenin ikinci dönemsel daralması gerçekleşmiş oldu. Turizmin istihdam piyasası üzerindeki etkisinin azalmaya başladığı bu dönemde hizmet sektörlerindeki istihdamın güçlü kalması önemli. Ancak sektör sadece eğitim ve sağlık / sosyal hizmetlerdeki işe alımlar ve kamu yönetimindeki istihdam artışları ile destekleniyor. Ticaret ve otel/restoran sektöründe yaratılan net istihdam rakamları geçen senenin aynı dönemine kıyasla gerilemiş durumda. Bu veriler geçtiğimiz sene başlatılan istihdam seferberliğinin olumlu etkilerinin artık sona erdiğine işaret ediyor. Özellikle genç işsizliğinde 2017 yılı başlarında % 22'ler seviyesinin görülmesi sonrasında, uygulanan teşvik politikalarının da yardımıyla, aşağı yönde bir hareket söz konusu olmuştu. Önümüzdeki dönemde bu kanalı daha aktif destekleyici politikalar söz konusu olabilir.



İstihdamın Sektörel Dağılımı
Eylül 2018

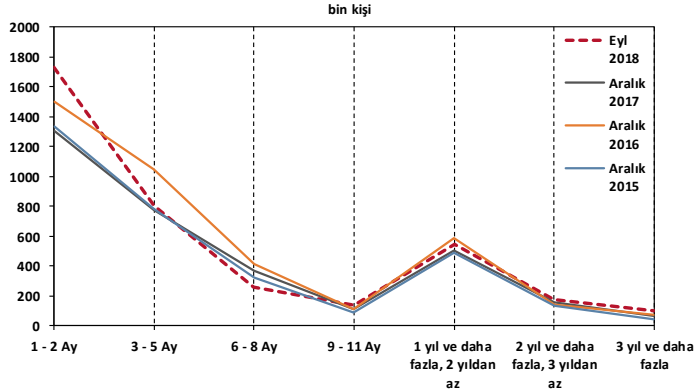


Kaynak: TÜİK, TSKB Ekonomik Araştırmalar

İstihdamın Sektörlere Göre Değişimi				
(Eylül'den Eylül'e stok mutlak farkı)				
	2016	2017	2018	
Toplam	408	1233	266	
Tarım	-168	197	-264	-
Tarım, ormancılık ve balıkçılık	-168	197	-264	-
Sanayi	-67	161	278	+
Madencilik	19	31	9	-
İmalat	-98	98	246	+
Elektrik, gaz, buhar	12	32	23	-
İnşaat	91	97	-223	-
İnşaat	91	97	-223	-
Hizmet	553	776	478	-
Ticaret	17	152	150	-
Ulaştırma	52	76	8	-
Otel / Restaurant	-9	134	71	-
Bilgi / İletişim	-29	12	-31	-
Finans / Sigorta	-6	-49	11	+
Gayrimenkul	49	31	-30	-
Mesleki, bilimsel ve teknik faaliyetler	126	-7	-21	-
İdari / Destek hizmet	139	190	-636	-
Kamu yönetimi	25	2	448	+
Eğitim	157	64	127	+
Sağlık ve sosyal hizmetler	54	70	305	+
Kültür / Sanat / Spor	-26	44	28	-
Diğer hizmetler	4	57	48	-

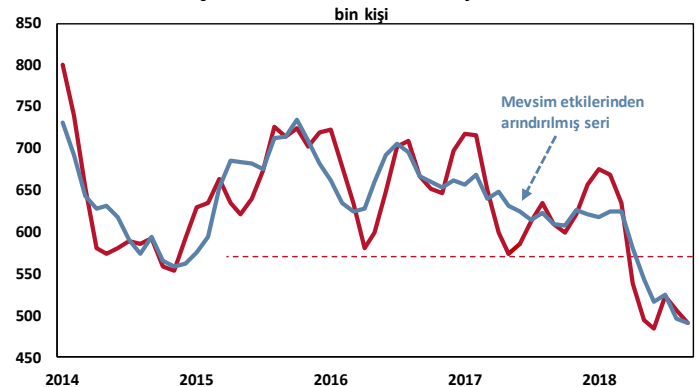
Kaynak: TÜİK, TSKB Ekonomik Araştırmalar

İş Arama Sürelerine Göre İşsizler



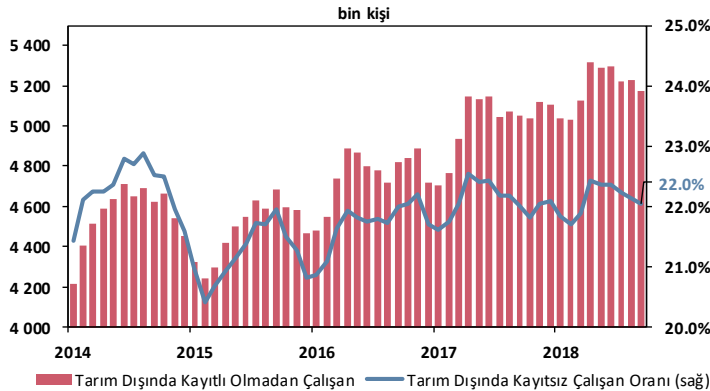
Kaynak: TÜİK, TSKB Ekonomik Araştırmalar

İş Bulma Ümidi Bulunmayanlar



Kaynak: TÜİK, TSKB Ekonomik Araştırmalar

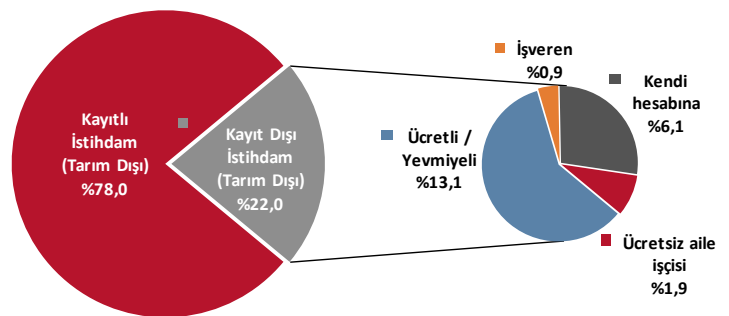
Tarım Dışı Sektörlerde Kayıt Dışılık



Kaynak: TÜİK, TSKB Ekonomik Araştırmalar

Kayıt Dışı İstihdam

2018 - Eylül, tarım dışı



Kaynak: TÜİK, TSKB Ekonomik Araştırmalar

TSKB

Ekonomik Arařtırmalar

arastirma@tskb.com.tr

MECLİSİ MEBUSAN CAD. NO 81

FINDIKLI İSTANBUL 34427, TÜRKİYE

tel: (90) 212 334 50 50 faks: (90) 212 334 52 34

2018 Türkiye Sınai Kalkınma Bankası A.Ş. her hakkı mahfuzdur.

Bu doküman Türkiye Sınai Kalkınma Bankası A.Ş.'nin yatırım bankacılığı faaliyetleri kapsamında, kişisel kullanıma yönelik olarak ve bilgi için hazırlanmıştır. Bu dokümana dayalı herhangi bir işlem yapılması tarafımızdan öngörülen bir husus değildir. Belirtilen görüşler sadece bizim güncel görüşlerimizdir. Bu raporda yer alan bilgileri makul bir esasa dayalı olarak güncelleştirirken, bu konuda mevzuat, uygunluk veya diğer başka nedenlerle amaca uygunluk tam olarak sağlanamamış olabilir.

Türkiye Sınai Kalkınma Bankası A.Ş. ve/veya bağlı kuruluşları veya çalışanları, burada belirtilen senetleri ihraç edenlere ait menkul kıymetlerle ilgili olarak bir pozisyon almış olabilir veya alabilir; menkul kıymetler üzerinde opsiyonları olabilir veya ilgili diğer bir yatırıma girebilir; bu menkul kıymetleri ihraç eden firmalara danışmanlık yapmış, hisselerinin halka arzına aracılık veya yüklenim taahhüdünde bulunmuş olabilir.

Türkiye Sınai Kalkınma Bankası A.Ş. ve/veya bağlı kuruluşları bu raporda belirtilen herhangi bir şirket için yatırım bankacılığı da dahil olmak üzere önemli tavsiyeler veya yatırım hizmetleri sağlıyor veya sağlamış olabilir.

Bu raporun ilgili olduğu yatırım fiyatı veya değeri, direkt veya indirekt olarak, yatırımcıların menfaatlerine ters düşebilir. Döviz kurlarındaki herhangi bir değişimin yatırımın değeri veya fiyatı veya bu yatırımdan sağlanan gelir üzerinde olumsuz bir etkisi olabilir. Geçmişteki performans her zaman gelecekteki performansın kılavuzu olacak demek değildir. Yatırım geliri dalgalanma gösterebilir.

Bu rapor kamuya açık bilgilere dayalıdır. Doğru veya tamam olmayan hiçbir beyan yapılmamıştır. Bu rapor söz konusu menkul kıymetlerin alınması veya satılması için bir teklif, yorum ya da yatırım tavsiyesi değildir veya bu menkul kıymetlerin alınıp satılmasına yönelik bir teklif için de bir istek veya zorlama değildir. Türkiye Sınai Kalkınma Bankası A.Ş. ve kendisiyle bağlantılı olan diğerleri bahsedilen şirketlerin menkul kıymetleriyle ilgili pozisyon alabilirler veya bu menkul kıymetlerle ilgili işlem yapabilirler, ayrıca bu şirketler için yatırım bankacılığı hizmetleri de verebilirler.

Herhangi bir yatırım kararı yatırımcının tamamıyla kendi kişisel seçimine dayanmalıdır. Bu rapordaki bilgiler herhangi bir yatırım tavsiyesi olmayıp, raporda yer alan firmalara yatırım yapılmasından ötürü Türkiye Sınai Kalkınma Bankası A.Ş. hiç bir sorumluluk kabul etmez.

