



MAKRO GÖRÜŞ

İşgücü İstatistikleri

Mayıs 2018

Can Uz

uzc@tskb.com.tr

TSKB Ekonomik Araştırmalar

Tek Haneli İşsizlikte Devam!

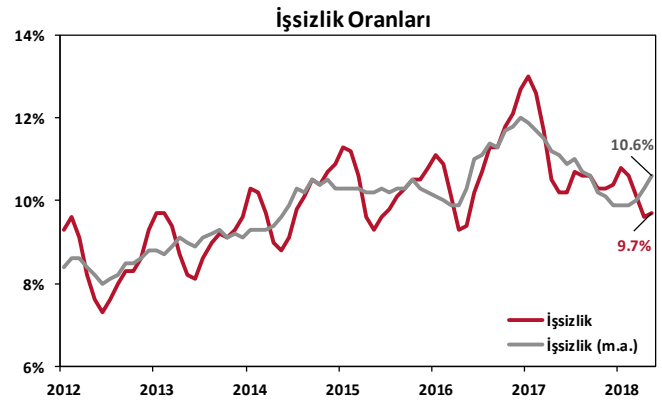
2018 yılı Nisan, Mayıs ve Haziran aylarını kapsayan Mayıs döneminde işsizlik bir önceki yılın aynı dönemine göre 0,5 puan azalarak %9,7 seviyesinde gerçekleşti. Böylece geçen ay yaklaşık 2 yıl aradan sonra tek haneye inmiş olan resmi işsizlik oranı tek hanedeki seyrine devam etti. Geçen seneye kıyasla 0,3 puan yükselen işgücüne katılım oranına rağmen ham seride işsizlik rakamlarının geri çekilmiş olmasını olumlu bulmaktayız. Mevsimsellikten arındırılarak bakıldığında ise, işgücüne katılımın bir ay evvelki seviyesinde (%53,0) sabit kalmış olmasına rağmen işsizlik oranında 0,3 puanlık bir artış, istihdam oranında ise 0,2 puanlık düşüş söz konusu. Arındırılmış işsizlik oranı son 3 aydır kademeli olarak yükselmekte ve Mayıs ayında bu oran %10,6'ya yükselmiş durumda (son sekiz ayın en yüksek seviyesidir). Nisan dönemine kıyasla, inşaat ve tarım sektörleri kaynaklı olarak, toplam istihdamda 98 bin kişilik bir daralma gerçekleşti. Bu veriler geçtiğimiz sene başlatılan istihdam seferberliğinin olumlu etkilerinin artık sona erdiğine işaret ediyor olabilir.

Benzer bir görünüm tarım dışı işsizlik ve genç işsizliği göstergelerinde de söz konusu. Her iki veride de bir sene evveline kıyasla daha iyi, bir ay evveline kıyasla ise daha kötü bir görünüm söz konusu. Özellikle genç işsizliğinde 2017 yılı başlarında %22'ler seviyesinin görülmesi sonrasında, uygulanan teşvik politikalarının da yardımıyla, aşağı yönde bir hareket söz konusu oldu: Geçtiğimiz ay genç işsizliğinde %18,3 görülmüştü; ancak Mayıs döneminde ibre yukarıya çevrilmiş durumda. Durumu nicelik tarafından da ele alırsak, son iki aydır, 15-24 yaş grubunda ve yükseköğrenim görmüş kesim dahilinde "Ne Eğitimde Ne İstihdamda Olanların Oranı"nda hem erkek, hem de kadın kategorilerinde yükseliş söz konusu.

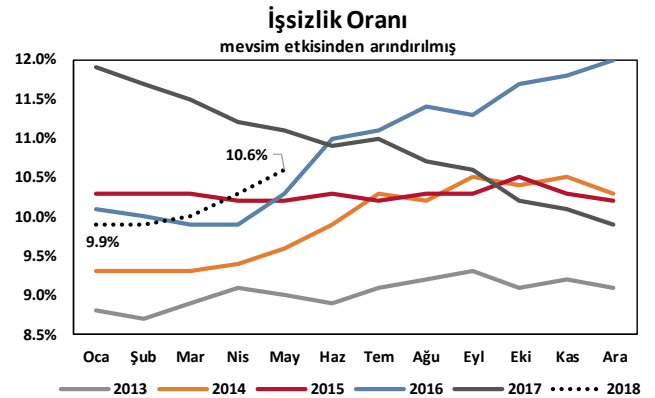
2017 yılında %7,4'lük büyüme sağlayan Türk ekonomisi bu performansı elde ederken 1,6 milyonun üzerinde istihdam yaratmıştı. Aynı metrikle hareket edersek yılın ilk yarısında bu rakamın 650 bin kişiye gerilediğini gözlemliyoruz. Dolayısıyla işgücü piyasasının geçen yıl sonunda elde ettiği kuvvetli momentumu koruyamadığını gözlemliyoruz.

	Arındırılmamış		Arındırılmış	
	May-17	May-18	Nis-18	May-18
İşgücüne katılma oranı	53.0%	53.3%	53.0%	53.0%
İstihdam oranı	47.7%	48.1%	47.6%	47.4%
İşsizlik oranı	10.2%	9.7%	10.3%	10.6%
Tarım dışı işsizlik oranı	12.2%	11.6%	12.2%	12.5%
Genç Nüfusta işsizlik oranı	19.8%	17.8%	18.3%	18.4%

Kaynak: TÜİK, TSKB Ekonomik Araştırmalar



Kaynak: TÜİK, TSKB Ekonomik Araştırmalar

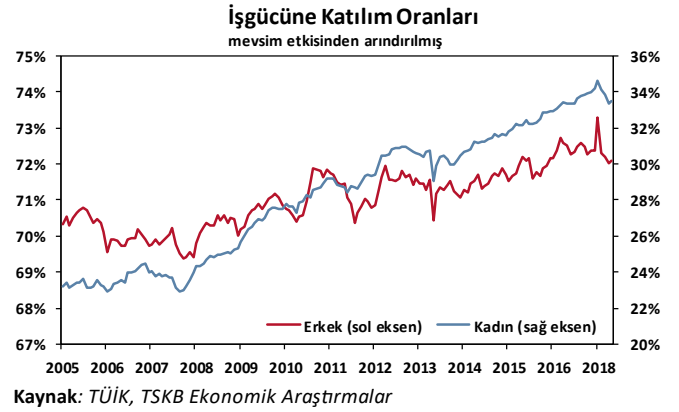
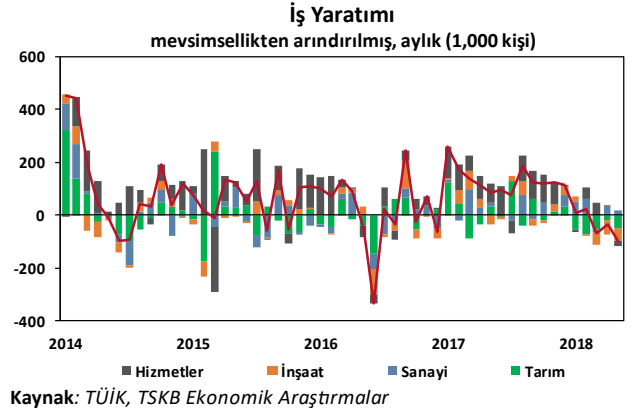
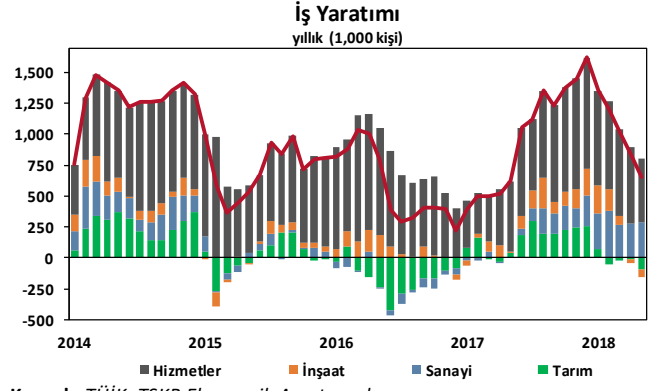


Kaynak: TÜİK, TSKB Ekonomik Araştırmalar

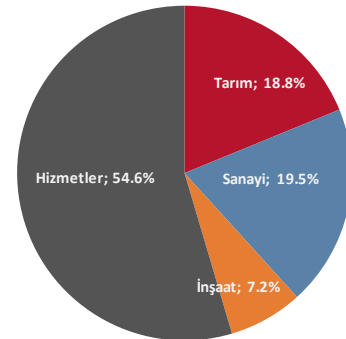
Bu dönemde, bir sene öncesine kıyasla, 'tarım'da istihdamın, nette yaklaşık 100 bin, 'inşaat'ta ise 60 bin kişilik daralma kaydettiğini belirtelim. 'Sanayi'de istihdam ise imalatla devam eden hareketlilikle birlikte 283 bin kişilik artış kaydederek ikinci çeyreklik dönemde de gücünü korumakta olduğunu gösterdi. 'Hizmet' sektörlerinde ise yıl başından bu yana bir yavaşlama söz konusu, istihdama katkı 523 bin kişiye geriledi.

Mevsimsellikten arındırılmış verilere baktığımızda işgücü piyasasındaki zayıflama net görülmektedir. Mart ve Nisan döneminden sonra Mayıs döneminde de tarım dışı sektörlerde nette istihdam kayıpları söz konusu (Mart: -13 bin; Nisan: -15 bin; Mayıs: -49 bin kişi). Mayıs ayındaki zayıflığın temel sebebi, 'inşaat' sektörü istihdamında 49 bin kişilik daralmadır. Nisan'da sınırlı istihdam artışı yaşayan 'hizmet' sektöründe çalışan sayısı da bu dönemde nette 19 bin kişi azaldı. 'Sanayi' istihdamı ise Mayıs döneminde yine kuvvetli: Sektör bu dönemde istihdama 19 bin kişilik katkı sağlamış durumda. 'Tarım'da istihdam ise sene başından bu yana her bir ay daralmaya devam ediyor. Sektörde yıl başından bu yana istihdamda 257 bin kişilik küçülme söz konusu olmuştur.

Yaz ayları ile birlikte artış eğilimi sergileyen işsizlik oranında geçen yıl söz konusu eğilimin yataya döndüğü söylenebilir. 2018 yılına da iyi bir performansla başlayan işsizlik oranının, yaz aylarının da yaklaşıyor olması nedeniyle bir miktar daha momentum kaybetmesi beklenebilir. Özellikle tarımdaki istihdamın oynayacağı rol önümüzdeki dönemde öne çıkacaktır. Yükselen fonlama maliyetleri karşısında sanayi tarafının istihdama katkı verebiliyor olması ise büyüme adına oldukça pozitif.



İstihdamın Sektörel Dağılımı
Mayıs 2018

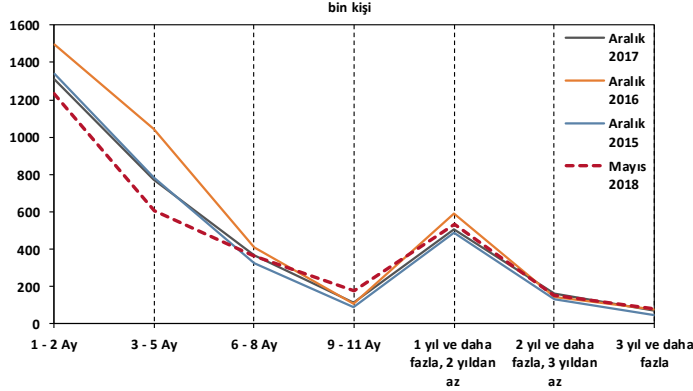


Kaynak: TÜİK, TSKB Ekonomik Araştırmalar

İstihdamın Sektörlere Göre Değişimi				
(Nisan'dan Nisan'a stok mutlak farkı)				
	2016	2017	2018	
Toplam	795	621	650	
Tarım	-234	37	-97	-
Tarım, ormancılık ve balıkçılık	-234	37	-97	-
Sanayi	-19	0	284	+
Madencilik	-3	12	16	+
İmalat	3	-35	270	+
Elektrik, gaz, buhar	-19	23	-2	-
İnşaat	186	14	-60	-
İnşaat	186	14	-60	-
Hizmet	863	567	525	-
Ticaret	49	288	46	-
Ulaştırma	111	22	45	+
Otel / Restaurant	33	43	163	+
Bilgi / İletişim	-8	33	-16	-
Finans / Sigorta	19	-28	-23	+
Gayrimenkul	44	37	23	-
Mesleki, bilimsel ve teknik faaliyetler	92	-1	37	+
İdari / Destek hizmet	38	182	-582	-
Kamu yönetimi	44	-9	375	+
Eğitim	260	-109	69	+
Sağlık ve sosyal hizmetler	123	37	316	+
Kültür / Sanat / Spor	-11	6	25	+
Diğer hizmetler	69	66	47	-

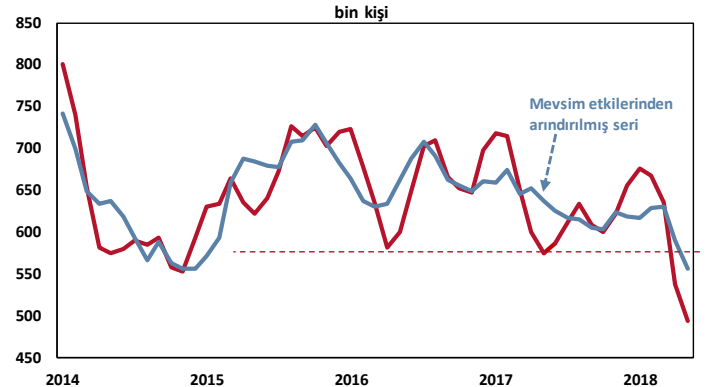
Kaynak: TÜİK, TSKB Ekonomik Araştırmalar

İş Arama Sürelerine Göre İşsizler



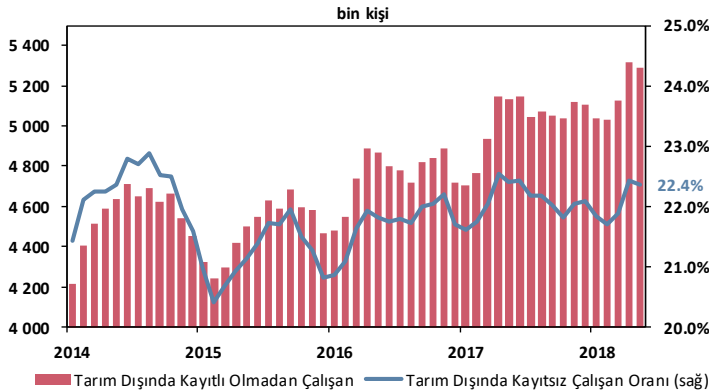
Kaynak: TÜİK, TSKB Ekonomik Araştırmalar

İş Bulma Ümidi Bulunmayanlar



Kaynak: TÜİK, TSKB Ekonomik Araştırmalar

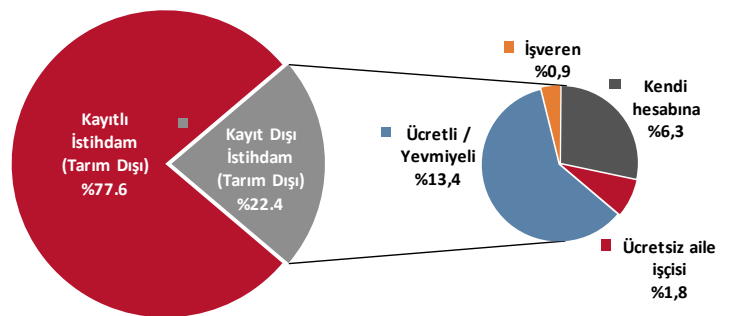
Tarım Dışı Sektörlerde Kayıt Dışılık



Kaynak: TÜİK, TSKB Ekonomik Araştırmalar

Kayıt Dışı İstihdam

2018 - Mayıs, tarım dışı



Kaynak: TÜİK, TSKB Ekonomik Araştırmalar

TSKB

Ekonomik Arařtırmalar

arastirma@tskb.com.tr

MECLİSİ MEBUSAN CAD. NO 81

FINDIKLI İSTANBUL 34427, TÜRKİYE

tel: (90) 212 334 50 50 faks: (90) 212 334 52 34

2018 Türkiye Sınai Kalkınma Bankası A.Ş. her hakkı mahfuzdur.

Bu doküman Türkiye Sınai Kalkınma Bankası A.Ş.'nin yatırım bankacılığı faaliyetleri kapsamında, kişisel kullanıma yönelik olarak ve bilgi için hazırlanmıştır. Bu dokümana dayalı herhangi bir işlem yapılması tarafımızdan öngörülen bir husus değildir. Belirtilen görüşler sadece bizim güncel görüşlerimizdir. Bu raporda yer alan bilgileri makul bir esasa dayalı olarak güncelleştirirken, bu konuda mevzuat, uygunluk veya diğer başka nedenlerle amaca uygunluk tam olarak sağlanamamış olabilir.

Türkiye Sınai Kalkınma Bankası A.Ş. ve/veya bağlı kuruluşları veya çalışanları, burada belirtilen senetleri ihraç edenlere ait menkul kıymetlerle ilgili olarak bir pozisyon almış olabilir veya alabilir; menkul kıymetler üzerinde opsiyonları olabilir veya ilgili diğer bir yatırıma girebilir; bu menkul kıymetleri ihraç eden firmalara danışmanlık yapmış, hisselerinin halka arzına aracılık veya yüklenim taahhüdünde bulunmuş olabilir.

Türkiye Sınai Kalkınma Bankası A.Ş. ve/veya bağlı kuruluşları bu raporda belirtilen herhangi bir şirket için yatırım bankacılığı da dahil olmak üzere önemli tavsiyeler veya yatırım hizmetleri sağlıyor veya sağlamış olabilir.

Bu raporun ilgili olduğu yatırım fiyatı veya değeri, direkt veya indirekt olarak, yatırımcıların menfaatlerine ters düşebilir. Döviz kurlarındaki herhangi bir değişimin yatırımın değeri veya fiyatı veya bu yatırımdan sağlanan gelir üzerinde olumsuz bir etkisi olabilir. Geçmişteki performans her zaman gelecekteki performansın kılavuzu olacak demek değildir. Yatırım geliri dalgalanma gösterebilir.

Bu rapor kamuya açık bilgilere dayalıdır. Doğru veya tamam olmayan hiçbir beyan yapılmamıştır. Bu rapor söz konusu menkul kıymetlerin alınması veya satılması için bir teklif, yorum ya da yatırım tavsiyesi değildir veya bu menkul kıymetlerin alınıp satılmasına yönelik bir teklif için de bir istek veya zorlama değildir. Türkiye Sınai Kalkınma Bankası A.Ş. ve kendisiyle bağlantılı olan diğerleri bahsedilen şirketlerin menkul kıymetleriyle ilgili pozisyon alabilirler veya bu menkul kıymetlerle ilgili işlem yapabilirler, ayrıca bu şirketler için yatırım bankacılığı hizmetleri de verebilirler.

Herhangi bir yatırım kararı yatırımcının tamamıyla kendi kişisel seçimine dayanmalıdır. Bu rapordaki bilgiler herhangi bir yatırım tavsiyesi olmayıp, raporda yer alan firmalara yatırım yapılmasından ötürü Türkiye Sınai Kalkınma Bankası A.Ş. hiç bir sorumluluk kabul etmez.

