



MAKRO GÖRÜŞ

İşgücü İstatistikleri

Nisan 2019

Can Uz

uz@tskb.com.tr

TSKB Ekonomik Araştırmalar

Nisan döneminde işsiz sayısı, mevsimlik işçilerin istihdama katılmayı sürdürmesi ve bunun yanında işgücüne katılımın bir miktar gevşemesi ile, son 10 yılın zirvesinden gerilemeye devam etti. İşsizlik oranı artış hızının yavaşlaması olumlu görülmeyle birlikte bu gelişmede iktisadi aktivitede anlamlı bir canlanmadan ziyade istatistikî faktörlerin devrede olduğunu anlıyoruz. Yılın ilk çeyreğinde istihdam daralırken işgücü havuzunun da büyüyor olması işsizlik oranlarını yukarıda tutuyordu. Uzun bir süre sonra, işgücüne katılım oranının hem aylık hem de yıllık bazda düştüğünü tespit ettik. Mevsim etkilerini düzelttiğimiz zaman işgücü piyasasındaki zayıflığın devam ettiğini gözlemliyoruz. Arındırılmış verilerde işsizlik oranının, tarımdan gelecek pozitif katkıya rağmen, bir miktar daha yükselerek seneyi %14,0 komşuluğunda ($\pm 0,2$) tamamlayacağını tahmin ediyoruz.

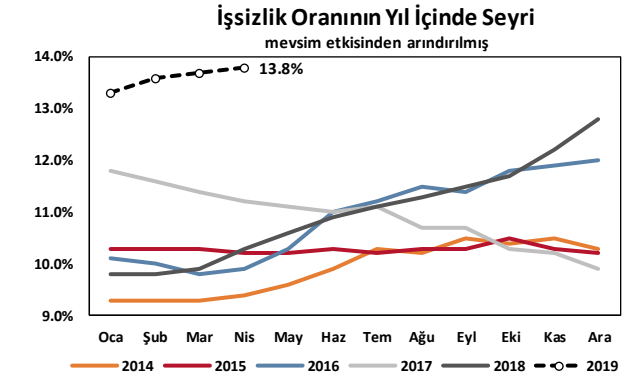
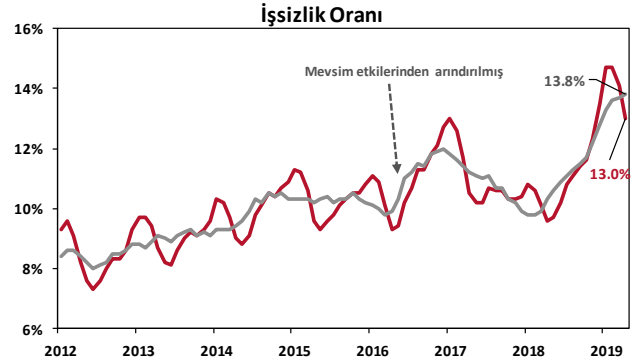
İşsiz sayısı son bir yıl içinde 1,1 milyon kişi arttı ve 4 milyon 202 bin kişiye geriledi (Şubat döneminde 4,7 milyon işsiz sayısı ile bu veride rekor kırılmıştı). Bunun neticesinde işsizlik oranının artış hızı yavaşladı. İşsizlik oranı Nisan döneminde 3,4 puanlık yükseliş kaydetti ve %13,0 seviyesinde gerçekleşti (Şubat döneminde işsizlik oranı bir yıl içerisinde 4,1 yüzde puan yükselmişti). Aynı dönemde, tarım dışı işsizlik oranı 3,6 puanlık artış ile %15,0 olarak tahmin edilirken genç nüfusta işsizlik oranı 6,3 puanlık artış ile %23,2 oldu. "Mevsim etkilerinden arındırılmış işsizlik oranı" ise bir önceki aya göre 0,1 puan artarak %13,8 seviyesine yükseldi. Böylece Nisan 2009'dan bu yana en yüksek seviyeye geldi. Dönemsel verilerde olumlu anlamda en dikkat çekici nokta genç nüfusta işsizlik oranında gerileme kaydedilmiş olması.

İstihdama katılım sanayi ve tarımdan inşaata pek çok sektör genelinde gerilemeye devam ediyor. TÜİK verilerine göre istihdam edilen kişi sayısı Nisan'da geçen yıla göre 810 bin kişi gerilerken, tarım sektöründe çalışan sayısı 329 bin, inşaatta 544 bin, sanayide ise 97 bin kişi azaldı; hizmetler sektöründe ise 160 bin kişi arttı. Mevsim etkilerinden arındırılmış rakamlara bakıldığında, görünüm bir parça daha iyi: İstihdam edilenlerin sayısı Nisan döneminde, bir önceki aya kıyasla 74 bin kişi geriledi; ancak bu gerileme büyük oranda zaten 2018 yılından bu yana zayıf seyreden tarım ve inşaat sektörlerindeki istihdam daralmasından kaynaklandı. İnşaat istihdamındaki kan kaybı kesintisiz 15 aydır devam ediyor. Sanayi istihdamında 71 bin kişilik artış gerçekleşti (Mart döneminde de 94 bin kişilik yükseliş yaşanmış olması Nisan verisini daha kıymetli kılıyor). Üretim endekslerine baktığımızda sanayi aktivitesindeki daralmanın hız kestiğini görüyoruz. Yani işgücü piyasasındaki verilerle sanayi endeksi sınırlı olsa da konuşuyor. Hizmetler tarafında da istihdam daralırken, yılın ilk 4 ayında istihdama katkı (finans/sigorta ve eğitim kaynaklı olarak) sadece 34 bin kişi ile oldukça zayıf seyretti.

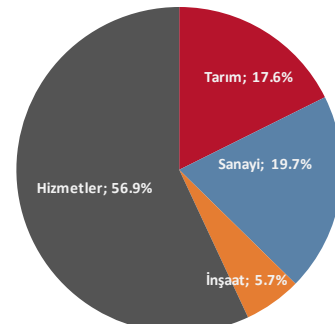
| | Nis-18 | Nis-19 | Mar-19 | Nis-19 |
|------------------------------------|----------------|--------|--------------|--------|
| | Arındırılmamış | | Arındırılmış | |
| İşgücüne katılma oranı | 53.0% | 52.9% | 53.3% | 53.1% |
| İstihdam oranı | 47.9% | 46.0% | 46.0% | 45.8% |
| İşsizlik oranı | 9.6% | 13.0% | 13.7% | 13.8% |
| Tarım dışı işsizlik oranı | 11.4% | 15.0% | 16.0% | 16.0% |
| Genç Nüfusta işsizlik oranı | 16.9% | 23.2% | 25.7% | 25.5% |

Kaynak: TÜİK, TSKB Ekonomik Araştırmalar

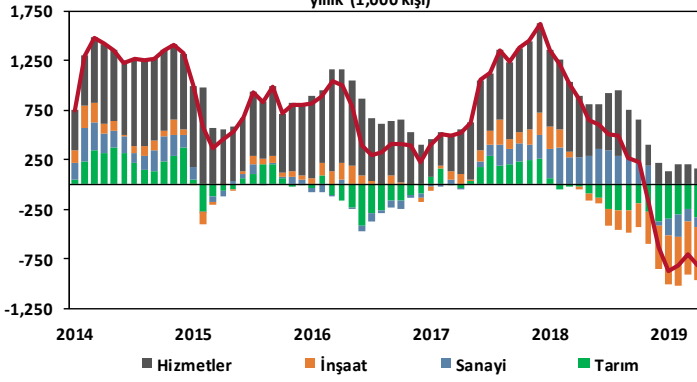
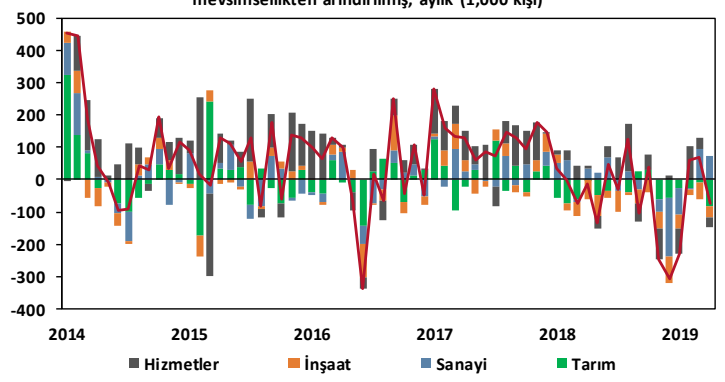
"Arındırılmış" kelimesi mevsim ve takvim etkisinden arındırılmış zaman serisini ifade eder.



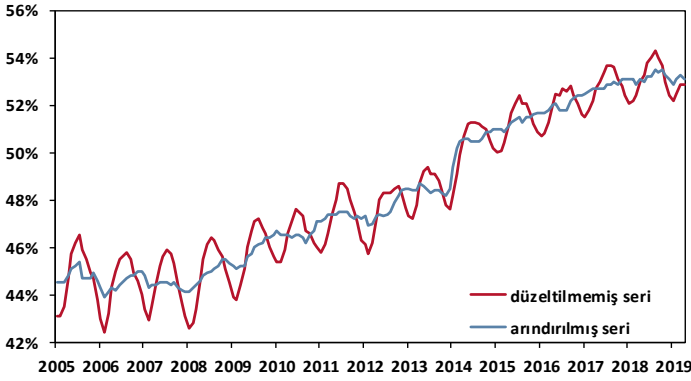
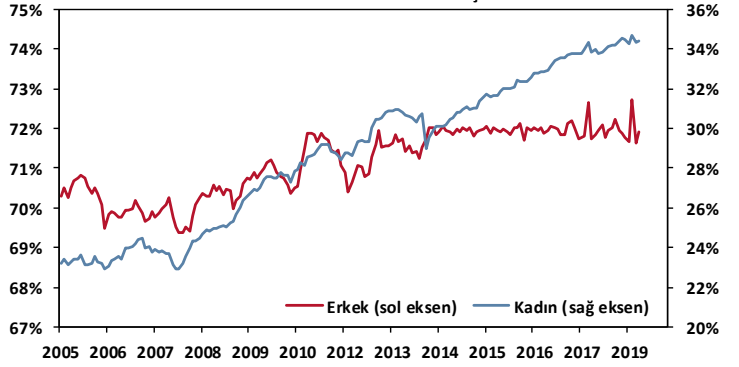
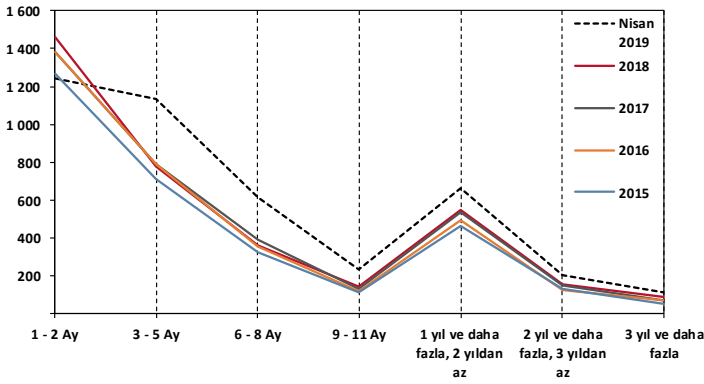
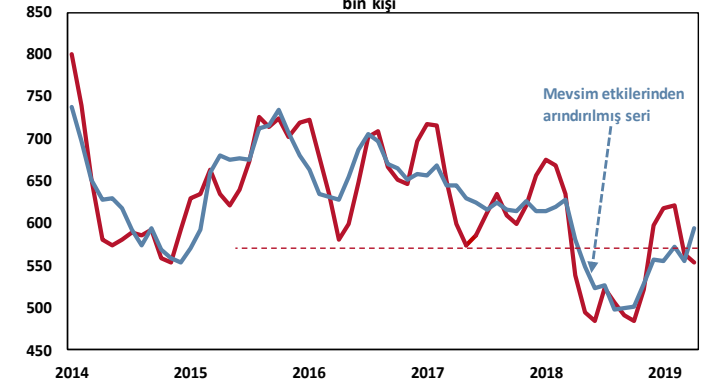
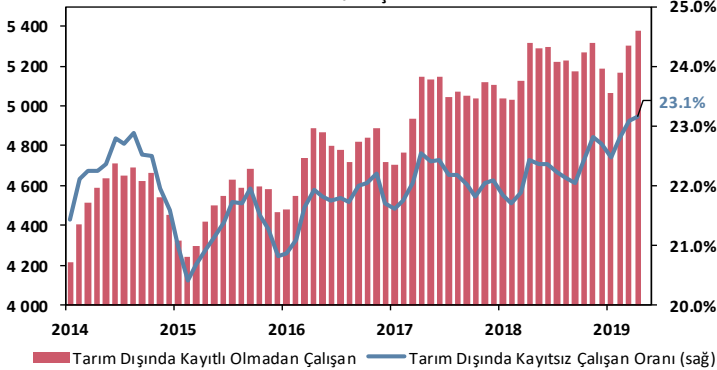
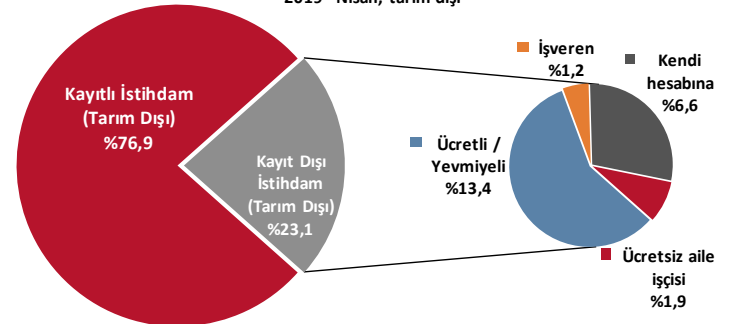
İstihdamın Sektörel Dağılımı
Nisan 2019



Kaynak: TÜİK, TSKB Ekonomik Araştırmalar

İş Yaratımı
yıllık (1,000 kişi)İş Yaratımı
mevsimsellikten arındırılmış, aylık (1,000 kişi)

İşgücüne Katılım Oranı

İşgücüne Katılım Oranları
mevsim etkisinden arındırılmışİş Arama Sürelerine Göre İşsizler
bin kişiİş Bulma Ümidi Bulunmayanlar
bin kişiTarım Dışı Sektörlerde Kayıt Dışı
bin kişiKayıt Dışı İstihdam
2019 - Nisan, tarım dışı

Kaynak: TÜİK, TSKB Ekonomik Araştırmalar

| İstihdamın Sektörlere Göre Değişimi | | | | |
|-----------------------------------------|------------|------------|-------------|---|
| (Nisan'dan Nisan'a stok mutlak farkı) | | | | |
| | 2017 | 2018 | 2019 | |
| Toplam | 519 | 852 | -810 | |
| Tarım | -32 | -15 | -329 | - |
| Tarım, ormancılık ve balıkçılık | -32 | -15 | -329 | - |
| Sanayi | -8 | 277 | -96 | - |
| Madencilik | 5 | 19 | -34 | - |
| İmalat | -37 | 265 | -55 | - |
| Elektrik, gaz, buhar | 24 | -7 | -7 | - |
| İnşaat | 102 | -32 | -544 | - |
| İnşaat | 102 | -32 | -544 | - |
| Hizmet | 457 | 624 | 158 | - |
| Ticaret | 242 | 72 | -122 | - |
| Ulaştırma | 3 | 62 | -23 | - |
| Otel / Restaurant | -1 | 163 | 103 | - |
| Bilgi / İletişim | 29 | -19 | -7 | + |
| Finans / Sigorta | -27 | -29 | 40 | + |
| Gayrimenkul | 49 | 34 | -3 | - |
| Mesleki, bilimsel ve teknik faaliyetler | 28 | 50 | -41 | - |
| İdari / Destek hizmet | 136 | -377 | -132 | + |
| Kamu yönetimi | -35 | 295 | 202 | - |
| Eğitim | -49 | 34 | 174 | + |
| Sağlık ve sosyal hizmetler | 62 | 192 | 39 | - |
| Kültür / Sanat / Spor | -2 | 52 | -28 | - |
| Diğer hizmetler | 22 | 95 | -44 | - |

Kaynak: TÜİK, TSKB Ekonomik Araştırmalar

TSKB

Ekonomik Arařtırmalar

arastirma@tskb.com.tr

MECLİSİ MEBUSAN CAD. NO 81

FINDIKLI İSTANBUL 34427, TÜRKİYE

tel: (90) 212 334 50 50 faks: (90) 212 334 52 34

2019 Türkiye Sınai Kalkınma Bankası A.Ş. her hakkı mahfuzdur.

Bu doküman Türkiye Sınai Kalkınma Bankası A.Ş.'nin yatırım bankacılığı faaliyetleri kapsamında, kişisel kullanıma yönelik olarak ve bilgi için hazırlanmıştır. Bu dokümana dayalı herhangi bir işlem yapılması tarafımızdan öngörülen bir husus değildir. Belirtilen görüşler sadece bizim güncel görüşlerimizdir. Bu raporda yer alan bilgileri makul bir esasa dayalı olarak güncelleştirirken, bu konuda mevzuat, uygunluk veya diğer başka nedenlerle amaca uygunluk tam olarak sağlanamamış olabilir.

Türkiye Sınai Kalkınma Bankası A.Ş. ve/veya bağlı kuruluşları veya çalışanları, burada belirtilen senetleri ihraç edenlere ait menkul kıymetlerle ilgili olarak bir pozisyon almış olabilir veya alabilir; menkul kıymetler üzerinde opsiyonları olabilir veya ilgili diğer bir yatırıma girebilir; bu menkul kıymetleri ihraç eden firmalara danışmanlık yapmış, hisselerinin halka arzına aracılık veya yüklenim taahhüdünde bulunmuş olabilir.

Türkiye Sınai Kalkınma Bankası A.Ş. ve/veya bağlı kuruluşları bu raporda belirtilen herhangi bir şirket için yatırım bankacılığı da dahil olmak üzere önemli tavsiyeler veya yatırım hizmetleri sağlıyor veya sağlamış olabilir.

Bu raporun ilgili olduğu yatırım fiyatı veya değeri, direkt veya indirekt olarak, yatırımcıların menfaatlerine ters düşebilir. Döviz kurlarındaki herhangi bir değişimin yatırımın değeri veya fiyatı veya bu yatırımdan sağlanan gelir üzerinde olumsuz bir etkisi olabilir. Geçmişteki performans her zaman gelecekteki performansın kılavuzu olacak demek değildir. Yatırım geliri dalgalanma gösterebilir.

Bu rapor kamuya açık bilgilere dayalıdır. Doğru veya tamam olmayan hiçbir beyan yapılmamıştır. Bu rapor söz konusu menkul kıymetlerin alınması veya satılması için bir teklif, yorum ya da yatırım tavsiyesi değildir veya bu menkul kıymetlerin alınıp satılmasına yönelik bir teklif için de bir istek veya zorlama değildir. Türkiye Sınai Kalkınma Bankası A.Ş. ve kendisiyle bağlantılı olan diğerleri bahsedilen şirketlerin menkul kıymetleriyle ilgili pozisyon alabilirler veya bu menkul kıymetlerle ilgili işlem yapabilirler, ayrıca bu şirketler için yatırım bankacılığı hizmetleri de verebilirler.

Herhangi bir yatırım kararı yatırımcının tamamıyla kendi kişisel seçimine dayanmalıdır. Bu rapordaki bilgiler herhangi bir yatırım tavsiyesi olmayıp, raporda yer alan firmalara yatırım yapılmasından ötürü Türkiye Sınai Kalkınma Bankası A.Ş. hiç bir sorumluluk kabul etmez.

