



TEMATİK BAKIŞ

DönüŖen Dünyada DerinleŖen
Toplumsal Cinsiyet EŖitsizliđi

Mart 2022

TSKB

Bu rapor Cihan Urhan ve Gül Yücel'in supervizörlüğü, koordinasyonu ve katkılarıyla Sıla Erikci tarafından yazılmıştır.

2022 Türkiye Sınai Kalkınma Bankası A.Ş. her hakkı mahfuzdur.

Bu doküman Türkiye Sınai Kalkınma Bankası A.Ş.'nin yatırım bankacılığı faaliyetleri kapsamında, kişisel kullanıma yönelik olarak ve bilgi için hazırlanmıştır. Bu dokümana dayalı herhangi bir işlem yapılması tarafımızdan öngörülen bir husus değildir. Belirtilen görüşler sadece bizim güncel görüşlerimizdir. Bu raporda yer alan bilgileri makul bir esasa dayalı olarak güncelleştirirken, bu konuda mevzuat, uygunluk veya diğer başka nedenlerle amaca uygunluk tam olarak sağlanamamış olabilir.

Türkiye Sınai Kalkınma Bankası A.Ş. ve/veya bağlı kuruluşları veya çalışanları, burada belirtilen senetleri ihraç edenlere ait menkul kıymetlerle ilgili olarak bir pozisyon almış olabilir veya alabilir; menkul kıymetler üzerinde opsiyonları olabilir veya ilgili diğer bir yatırıma girebilir; bu menkul kıymetleri ihraç eden firmalara danışmanlık yapmış, hisselerinin halka arzına aracılık veya yüklenim taahhüdünde bulunmuş olabilir.

Türkiye Sınai Kalkınma Bankası A.Ş. ve/veya bağlı kuruluşları bu raporda belirtilen herhangi bir şirket için yatırım bankacılığı da dahil olmak üzere önemli tavsiyeler veya yatırım hizmetleri sağlıyor veya sağlamış olabilir.

Bu raporun ilgili olduğu yatırım fiyatı veya değeri, direkt veya indirekt olarak, yatırımcıların menfaatlerine ters düşebilir. Döviz kurlarındaki herhangi bir değişimin yatırımın değeri veya fiyatı veya bu yatırımdan sağlanan gelir üzerinde olumsuz bir etkisi olabilir. Geçmişteki performans her zaman gelecekteki performansın kılavuzu olacak demek değildir. Yatırım geliri dalgalanma gösterebilir. Bu rapor kamuya açık bilgilere dayalıdır. Doğru veya tamam olmayan hiçbir beyan yapılmamıştır. Bu rapor söz konusu menkul kıymetlerin alınması veya satılması için bir teklif, yorum ya da yatırım tavsiyesi değildir veya bu menkul kıymetlerin alınıp satılmasına yönelik bir teklif için de bir istek veya zorlama değildir. Türkiye Sınai Kalkınma Bankası A.Ş. ve kendisiyle bağlantılı olan diğerleri bahsedilen şirketlerin menkul kıymetleriyle ilgili pozisyon alabilirler veya bu menkul kıymetlerle ilgili işlem yapabilirler, ayrıca bu şirketler için yatırım bankacılığı hizmetleri de verebilirler.

Herhangi bir yatırım kararı yatırımcının tamamıyla kendi kişisel seçimine dayanmalıdır. Bu rapordaki bilgiler herhangi bir yatırım tavsiyesi olmayıp, raporda yer alan firmalara yatırım yapılmasından ötürü Türkiye Sınai Kalkınma Bankası A.Ş. hiç bir sorumluluk kabul etmez.

Tüm dünyada COVID-19'a karşı aşılama hız kazanırken, küresel ekonominin 2022 yılında %4,4'lük bir büyüme kaydetmesi bekleniyor¹. Bununla birlikte, özellikle Omicron varyantı kaynaklı son vaka artışları, COVID-19'un yıkıcı etkilerinin bir süre daha hissedileceğini gösteriyor. Son dönemde yapılan birçok araştırma, pandeminin var olan kırılma noktalarını şiddetlendirdiği, toplumsal cinsiyet ve sosyoekonomik eşitsizlikleri derinleştirdiğini bize gösteriyor².

Dünya Ekonomik Forumu'nun (WEF) yayınladığı "Küresel Toplumsal Cinsiyet Uçurumu Raporu"na göre küresel toplumsal cinsiyet uçurumunun kapanması için gereken süre, salgından sonra 99,5 yıldan 135,6 yıla çıktı. "Ekonomik Katılım ve Fırsat" boyutunda ise bu uçurumun ancak 267,6 yılda kapanabileceği tahmin ediliyor³. Pandeminin potansiyel uzun dönemli etkileri ve artan iklim krizi ile birlikte düşünüldüğünde, sürdürülebilir, kapsayıcı ve eşitlikçi politikaların ajandamızda daha fazla yer almaya başlaması gerektiği görülüyor.

¹ IMF, World Economic Outlook January 2022

² UN Women (2021) Women and Girls Left Behind: Glaring Gaps in Pandemic Responses

³ World Economic Forum (2021) Global Gender Gap Report

Küresel Toparlanmanın Gölgesinde Derinleşen Toplumsal Cinsiyet Uçurumu

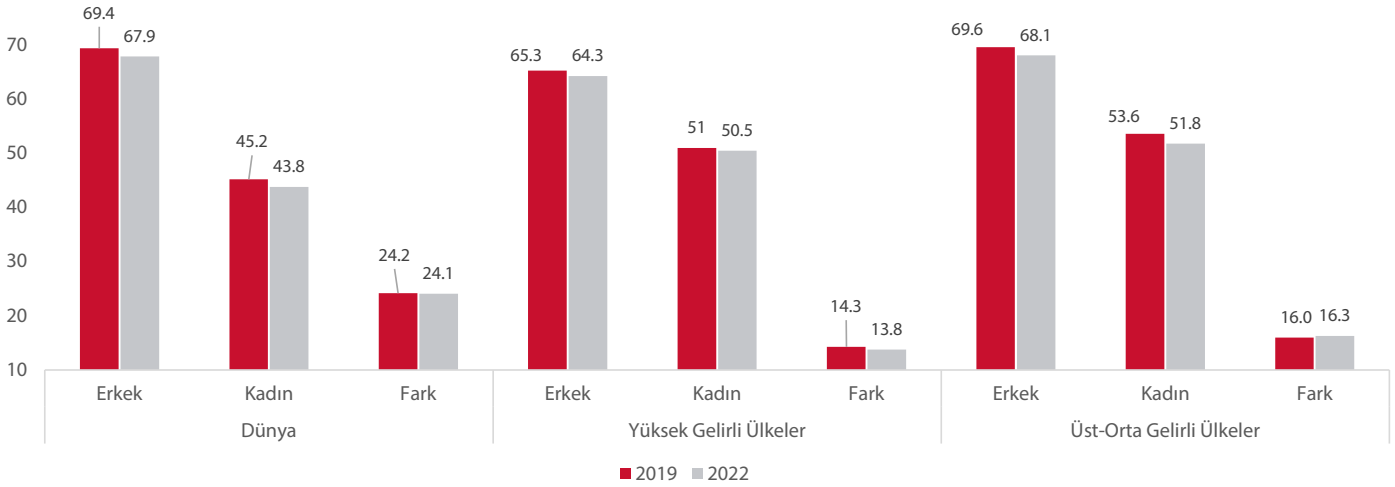
Uluslararası Çalışma Örgütü'nün (ILO) açıkladığı istatistiklere göre, küresel işgücü piyasası 2021 yılında bir önceki yıla göre sınırlı bir gelişme kaydetti. Kasım 2021 itibariyle dünya nüfusunun %55,4'ü istihdam edilirken, 214 milyon insan işsiz sınıfında yer aldı. Yine ILO'nun 2022 tahminlerine göre, pandemi öncesi dönem olan 2019 yılına göre işgücü piyasalarında sadece kısmi bir iyileşme bekleniyor: ILO küresel istihdamın %55,9'a yükseleceğini ve işsiz sayısının 207 milyona gerileyeceğini öngörüyor. Bu da işsizlik oranının 2022 yılında 2021 yılındaki seviyesi olan %6,2'den, %5,9'a gerilemesinin beklendiği anlamına geliyor.

Ancak bu toparlanma hem ülkeler arası hem de ülke içinde artan eşitsizlikleri gölgeliyor. Toplumsal cinsiyet eşitsizliği perspektifinden baktığımızda,



kadınlar ve erkekler arasındaki istihdam oranı farkının 2022 yılında 2019'a kıyasla sadece 0,1 puan azalacağı tahmin ediliyor. Yüksek gelirli ülkelerde istihdamdaki toplumsal cinsiyet farkının ise 0,5 puan iyileşmesi beklenirken, Türkiye'nin de içinde bulunduğu üst orta gelirli ülkelerde istihdam oranındaki toplumsal cinsiyet uçurumu 0,3 puan daha artarak, derinleşmesi bekleniyor (Şekil 1)⁴.

Şekil 1: İstihdam Oranındaki Cinsiyetler Arası Fark Tahminleri, 2022, %



Kaynak: ILOStat, TSKB Ekonomik Araştırmalar

Kadın istihdamının erkeklere göre daha yavaş toparlanmasının iki sebebi göze çarpıyor:

- kadınlarda kayıt dışı istihdamın yaygınlığı,**
- pandeminin en çok etkilediği sektörlerde kadın istihdamının yoğunluğu⁵.**

Pandemi öncesi verilere göre, dünyada kadın istihdamının %58'ni temsil eden yaklaşık 740 milyon kadının kayıt dışı olarak çalıştığı bilinmekte⁶.

Kayıt dışı çalışanların oranı erkekler için %68 olmasına rağmen, sektörel farklılıklar kadın istihdamını salgın döneminde daha kırılgan hale getiriyor. Kayıt dışı olarak çalışan kadınların %42'si pandemiden en çok etkilenen "yüksek riskli"⁷ olarak belirlenmiş sektörlerde çalışırken, kayıt dışı çalışan erkeklerin yalnızca %32'si bu sektörlerde istihdam edilmekte.

⁴ ILO World Employment and Social Outlook Trends 2022

⁵ ILO Policy Brief (2021) Building Forward Fairer: Women's rights to work and at work at the core of the COVID-19 recovery.

⁶ ILO Policy Brief (2020) The COVID-19 response: Getting gender equality right for a better future for women at work; ILO (2018) Women and men in the informal economy: A statistical picture.

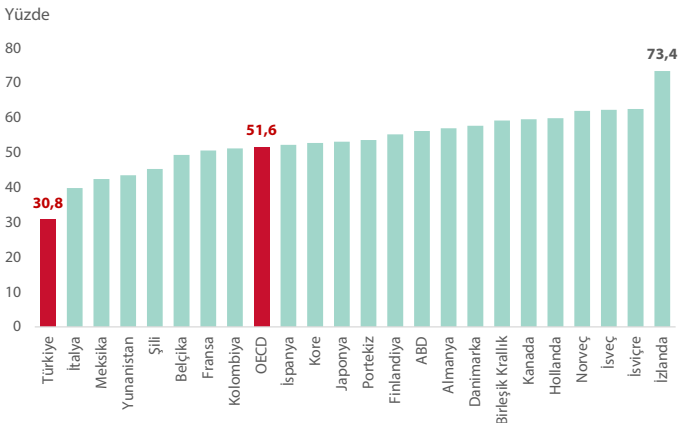
⁷ Salgın dolayısıyla iş kaybının en çok yaşandığı "yüksek riskli" sektörler şu şekilde: konaklama ve yemek hizmetleri; gayrimenkul, ticari ve idari faaliyetler; imalat; ve toptan/perakende ticaret



Türkiye’de İstihdamda Toparlanma Kadınlar da Daha Yavaş

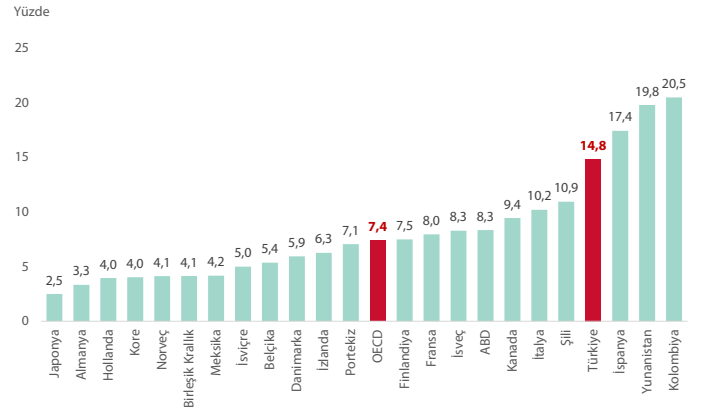
Türkiye, OECD ülkeleri arasında işgücü görünümünün en zayıf olduğu ülkelerden biri. 2020 verilerine göre, OECD ortalamasının %51,6 olduğu kadınların işgücüne katılım oranı sıralamasında %30,8’lik oran ile Türkiye son sırada yer alıyor (Şekil 2). Düşük işgücü katılım oranıyla birlikte, OECD ortalamasının (%7,4) üzerindeki %14,8’lik kadın işsizlik oranıyla Türkiye yine OECD ülkeleri arasında zayıf bir konumda yer alıyor (Şekil 3).

Şekil 2: Seçili OECD Ülkeleri Arasında Kadınların İşgücüne Katılım Oranı, 2020 (15+ nüfus içinde)



Kaynak: OECDStat, TSKB Ekonomik Araştırmalar

Şekil 3: Seçili OECD Ülkeleri Arasında Kadın İşsizlik Oranı, 2020, (15+ nüfus içinde)

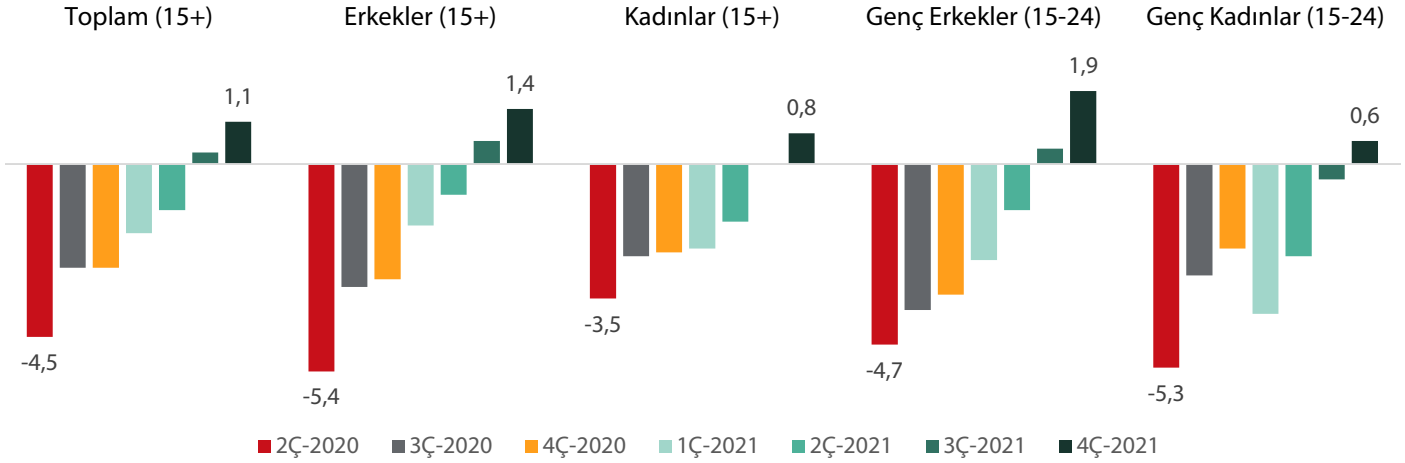


Kaynak: OECDStat, TSKB Ekonomik Araştırmalar

Türkiye İstatistik Kurumu (TÜİK) verilerine göre, 2019 yılında erkeklerin %72,0’ı, kadınların ise %34,4’ü iş gücündeyken, işsizlik oranı erkekler ve kadınlar için sırasıyla %12,4 ve %16,5 seviyesinde gerçekleşti. 2021 yılında her iki cinsiyet için de işgücü piyasası kısmi bir toparlanma dönemi geçirdi. Toplumsal cinsiyet uçurumu işgücüne katılımı 0,2, işsizlikte de 0,1 puan gerilese de, istihdam oranındaki fark açılmaya devam etti.

İstihdam oranı değişiminin pandemi genelindeki seyrine çeyreklik dönemlerde baktığımızda, toplam istihdamın ancak son iki çeyrekte 2019 seviyesini yakaladığını gözlemliyoruz (Şekil 4). 15 yaş ve üzeri erkekler 2021 yılı son çeyrekte 2019 yılının aynı dönemine göre 1,4 puanlık bir istihdam artışı yaşarken, kadınlar 0,8 puan artış ile erkeklere daha düşük oranlarda gelişme gösterdi. Bu durum genç kadınlarda daha vahim seviyede. Pandemi boyunca yetişkin kadınlara kıyasla daha yüksek oranda iş kaybı yaşayan genç kadınlar toparlanma sürecinde de yetişkinlerin gerisinde kalıyor.

Şekil 4: 2019'un Aynı Çeyreğine göre Mevsim Etkilerinden Arındırılmış İstihdam Oranındaki Değişim (yüzde puan)

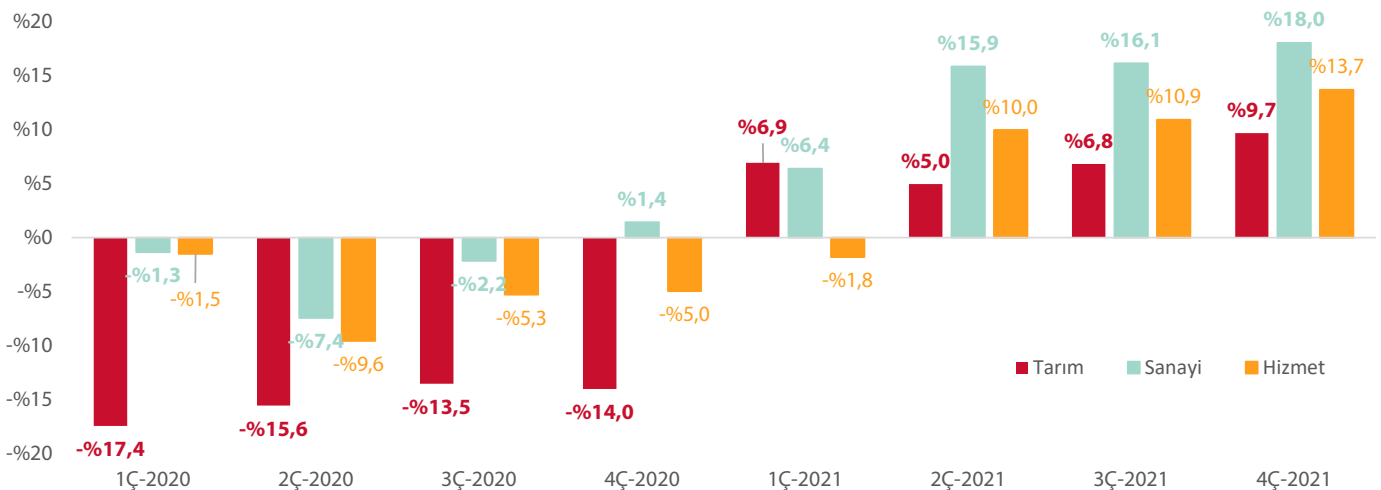


Kaynak: TÜİK, TSKB Ekonomik Araştırmalar

Pandemi döneminde Türkiye'deki kadın istihdamı sektörler göre incelendiğinde, çalışan kadınların en çok görev aldığı hizmetler ve tarım sektörlerindeki istihdamın en olumsuz etkilenenler olduğu görülüyor. Çalışan kadınların %60'ına iş sağlayan hizmetler sektöründeki kadın istihdamı, kısıtlamaların en yoğun yaşandığı 2020 yılının 2. çeyreğinde bir önceki yılın aynı dönemine kıyasla %10 daraldı. Bu oran ilgili çeyrekte, sadece hizmetler sektöründe azalan kadın istihdamının yarım milyondan fazla olduğuna işaret ediyor. Aynı çeyrekte, tarım sektöründe çalışan kadınların sayısı yıllık %16 azalış kaydetti.

2021 yılı rakamlarına bakıldığında ise hizmetler sektöründeki kadın istihdamının toparlandığı ve pandemi öncesindeki seviyesini geçtiği izleniyor. Sanayi sektörü kadın istihdamında da benzer bir tablo söz konusu. Tarım sektöründe istihdam edilen kadın sayısındaki artış ise daha yavaş seyrediyor ve hâlâ 2019 yılı seviyelerinin %10 altında olduğu hesaplanıyor.

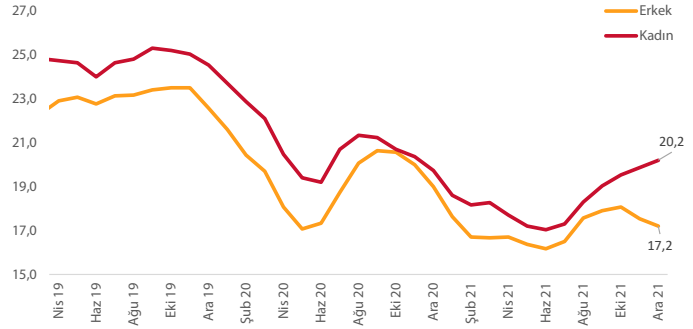
Şekil 5: Sektörlere Göre Kadın İstihdamındaki Yıllık Değişim Oranı (Mevsim Etkilerinden Arındırılmış)



Kaynak: TÜİK, TSKB Ekonomik Araştırmalar

Diğer yandan pandemi döneminde yaşanan kısıtlamalardan ötürü işini ilk kaybedenler kayıt dışı olarak çalışanlar oldu. Kayıt dışı çalışan oranının da daha yüksek olduğu kadın çalışanlarda, 2020 yılında bu alanda bir iyileşme gözlemlendi. Ancak geçen yılın 2. yarısı ile beraber kadınların kayıt dışı oranında görülen hızlı yükseliş endişe verici. 2021 yılı Aralık ayında tarım dışı sektörlerde istihdam edilen kadınlarda herhangi bir sosyal güvenlik kuruluşuna kayıtlı olmayanların oranı 2020 yılı Kasım ayından bu yana yeniden %20'nin üstüne çıktı.

Şekil 6: Tarım Dışı Sektörlerde İstihdam Edilenler İçinde Herhangi bir Sosyal Güvenlik Kuruluşuna Kayıtlı Olmayanların Oranı (%; 3 aylık har. ort.)



Kaynak: TÜİK, TSKB Ekonomik Araştırmalar

Salgının Yükünü Anneler Daha Fazla Üstlendi

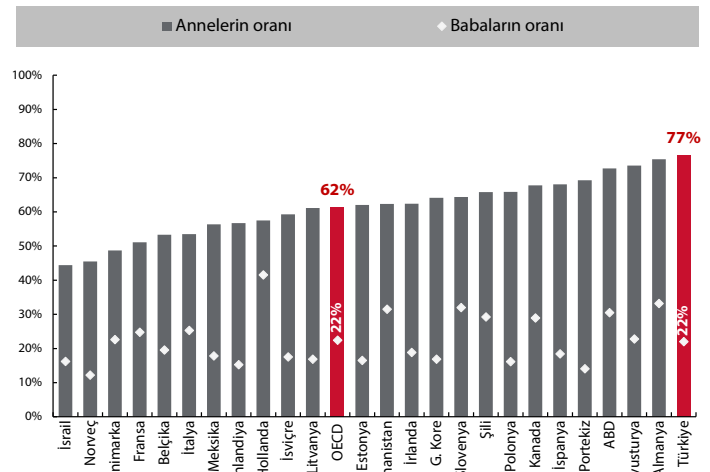
COVID-19 döneminde annelerin babalara oranla daha yüksek olan ücretsiz bakım sorumluluklarının daha da arttığı izleniyor. OECD'nin gerçekleştirdiği çalışmaya göre, pandemi sebebiyle okul ve kreş kapanmalarıyla beraber gelen ek ücretsiz bakım görevlerinde 12 yaşından küçük çocuğa sahip annelerin, babalara göre 3 kat daha fazla yer aldığını ortaya koyuyor.



Türkiye ise hem %77'lik oranla pandemi döneminde artan ücretsiz ev işlerini annelerin en çok üstlendiği, hem de 55 yüzde puan ile anne-baba arasındaki farkın en yüksek olduğu ülke olarak karşımıza çıkıyor (Şekil 7)⁸.

Ayrıca, yapılan araştırmalar, kapanmalar sırasında çocuk bakım hizmetlerine erişimin zorlaşmasının, çocuk sahibi kadınların işgücü piyasasına katılmasını önemli ölçüde sınırladığını gösteriyor⁹. Bu nedenle, güvenli, erişilebilir ve uygun maliyetli bakım ekonomisine yatırım yapmak yalnızca pandemi sonrası iyileşme için değil, aynı zamanda kadınların uzun vadeli ekonomik katılımı için de oldukça önemli.

Şekil 7: Salgın Döneminde Ücretsiz Bakım İşlerinin Çoğunu Üstlenen Ebeveynlerin Oranı



Kaynak: OECD, TSKB Ekonomik Araştırmalar

⁸ OECD (2021) Caregiving in crisis: Gender inequality in paid and unpaid work during COVID-19

⁹ Russell and Sun (2020) The Effect of Mandatory Child Care Center Closures on Women's Labor Market Outcomes During the COVID-19 Pandemic



Dijital Toplumsal Cinsiyet Uçurumu Artık Daha Endişe Verici

Pandemi uzaktan çalışma ve çevrimiçi eğitim seçeneklerini artırırken, internet erişimi “yeni normal” düzende sosyal ve ekonomik hayatın devamlılığı için bir zorunluluk haline geldi. Buna karşın günümüzde dünyada 2,9 milyar insanın halen internet erişimi yok¹⁰. 2020’de küresel düzeyde erkeklerin %62’si, kadınların %57’si internet kullanırken, düşük ve orta gelirli ülkelerde bu oran sırasıyla %31 ve %19 seviyelerine iniyor.

Cinsiyetler arasındaki bu uçurum, salgın döneminde özellikle okul çağındaki genç kızlar için ayrı bir tehdit oluşturmaktadır. Dünya genelinde ortalama 224 gün kapalı kalan okullar, dezavantajlı hanelerden gelen çocukların uzaktan eğitimden yararlanma olasılıklarını yaşlılarına göre düşürdü. Bununla birlikte, özellikle kız çocukları, ev işlerinde artan sorumluluk ve dijital cihazlara kısıtlı erişim nedeniyle eğitim olanaklarına da erişimde önemli engellerle karşı karşıya kaldı. Yapılan tahminlere göre, dijital kaynaklara erişimi zorunlu hale getiren salgın, tahminen 10 milyon kız çocuğunu eğitimini bırakma riskiyle karşı karşıya bırakıyor¹¹.

Bu bağlamda dijital toplumsal cinsiyet farkını kapatmanın ilk adımı, kadınların karşılaştıkları engelleri anlamak. Her kesim için erişilebilir ve uygun maliyetli internet hizmeti sunmanın yanı sıra, okuryazarlık ve dijital beceri kazanımı toplumsal cinsiyet farkının önündeki en önemli engeller olarak karşımıza çıkıyor¹². Eğitimde toplumsal cinsiyet eşitliğini sağlamak ve kadınların STEM (Bilim, Teknoloji, Mühendislik, Matematik) eğitimi almaları yönünde mekanizmalar geliştirmek, dijital toplumsal cinsiyet açığının kapatılmasında kritik bir rol oynuyor. Hiç kuşkusuz ki, örgün eğitim görmemiş yetişkin kadınlara temel dijital becerilerin kazandırılması onların “yeni dünya”ya uyumlarını ve dayanıklılıklarını artıracaktır.

Türkiye özelinde ise, salgın sebebiyle sokağa çıkma kısıtlamaları sırasında çevrimiçi olarak el sanatları ürünleri satan kadınlar, aldıkları kodlama, bilgisayar okuryazarlığı ve dijital pazarlama dersleri sayesinde ek gelir elde ederek, dijital becerilerin kadınların ekonomik yaşamda güçlenmesindeki rolünün kanıtı oldular¹³.

¹⁰ International Telecommunication Union (2021) Measuring the digital development

¹¹ UNESCO, UNICEF, World Bank (2021) The State of the Global Education Crisis: A path to recovery

¹² GSMA (2021) The Mobile Gender Gap

¹³ UN Women (2020) Digital skills help Turkish women maintain an income amid COVID-19



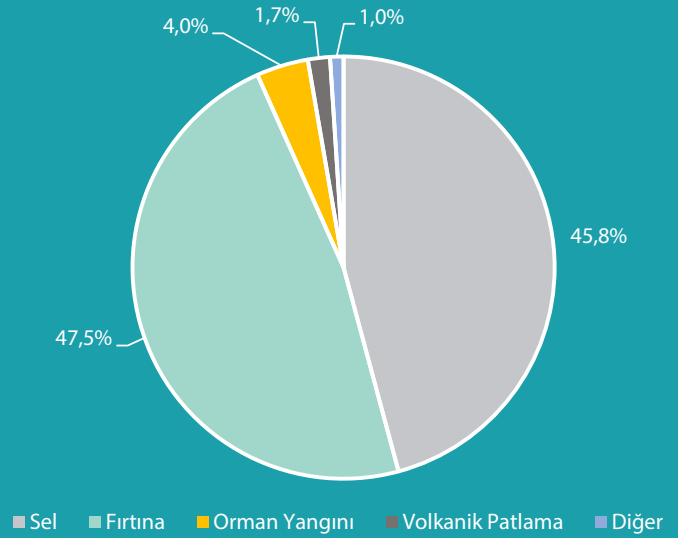
İklim Değişikliği, Toplumsal Cinsiyet Boyutunda da Riskler Barındırıyor

COVID-19, dünya ekonomilerinin salgın gibi ani krizlerle mücadelenin tahmin edilenden daha zor olabileceği konusunda önemli bir ders niteliği taşıdı. Bununla birlikte, salgın deneyimi daha da büyük ekonomik tahribat oluşturabilecek bir başka kriz hakkında uyarıda bulunuyor: İklim krizi. Üstelik, iklim değişikliğinin yıkıcı sonuçları savunmasız ve dezavantajlı grupları daha fazla etkiliyor. Kırsal kesimde yaşayan yoksul kadınlar ise bu grupların başında geliyor. Salgın sırasında iklim krizi kaynaklı tedarik zincirlerinde ve tarımsal üretimde yaşanan aksaklıklar süregelen gıda güvencesizliği sorununu daha da derinleştirdi. 2020 yılı verilerine göre, dünyada yaklaşık her üç kişiden birinin yeterli gıdaya erişimi yok ve salgın döneminde gıda güvencesizliği yaşayan kişilerin toplam nüfusa oranında toplumsal cinsiyet açığı yükseldi. 2019 yılında gıda güvencesizliği tehlikesi altında olan kadınların toplam kadın nüfusuna oranı erkeklere kıyasla %6 daha fazla iken 2020'de bu fark %10 seviyesine kadar çıktı¹⁴.

Kadınlar gıda güvencesizliğinin yalnızca tüketim tarafından değil üretim tarafından da darbe alıyor. Düşük gelirli ülkelerde kadın istihdamının yaklaşık üçte ikisi ve birçok Sahra Altı Afrika ülkesinde de dörtte üçünden fazlası tarım sektöründe çalışıyor. Türkiye'de ise her dört kadın işçiden biri, kadın istihdamında ikinci en yüksek paya sahip olan tarım sektöründe istihdam edilmekte¹⁵. Aşırı doğa olaylarının sıklaşması sonucu artan maliyetlerin temel gıda kaynaklarının üretimini öngörülemez hale getirmesi, kırsal kesimde yaşayan ve tarımsal üretim yapan kadınların yalnızca gıda kaynaklarının değil, aynı zamanda gelir kaynaklarının da yok olma riskini yükseltiyor. Bunun yanı sıra, iklim krizi sadece nasıl yaşadığımızı değil, nerede yaşadığımızı

da değiştiriyor. Ülke İçinde Yerinden Edilme İzleme Merkezi'nin (IDMC) istatistiklerine göre, 2020 yılında dünyada 30,7 milyon kişi aşırı hava olayları nedeniyle yaşadıkları yeri terk etmek zorunda kaldı. Bu göçlerin %90'ından fazlası sel ve fırtına sebebiyle gerçekleşti (Şekil 8).

Şekil 8: Dünya Genelinde Doğal Afetlerden Dolayı Ülke İçinde Yerinden Edilmiş İnsanların Oranı, 2020



Kaynak: IDMC, TSKB Ekonomik Araştırmalar

Türkiye'de ise 2012'den bu yana doğal afetler nedeniyle 44.300 kişi göç etmek zorunda kalırken, bu göçlerin 41 bini 2020 yılında gerçekleşti¹⁶. Araştırmalar, 2050 yılına kadar iklim değişikliği sebebiyle küresel çapta 216 milyon insanın kendi ülkeleri içinde göç etmek zorunda kalacağını öngörüyor¹⁷. Dolayısıyla iklim krizinin ülkeler içinde ve ülkeler arasında kitlesel işgücü hareketliliği yaratması muhtemel. Bu hareketliliğin kırsal alanlardan kentsel alanlara doğru plansız olarak gerçekleşme eğiliminde olması, özellikle ekonomik faaliyetlere katılım konusunda erkeklere göre dezavantajlı olan kadınları, beceri uyumsuzluğu nedeniyle işgücü piyasasında daha fazla riskle karşı karşıya bırakması kuvvetli bir olasılık.

¹⁴ FAO (2021) The State of Food Security and Nutrition in the World

¹⁵ World Bank World Development Indicators (WDI)

¹⁶ Internal Displacement Monitoring Center (IDMC)

¹⁷ Groundswell (2021) Acting on Internal Climate Migration

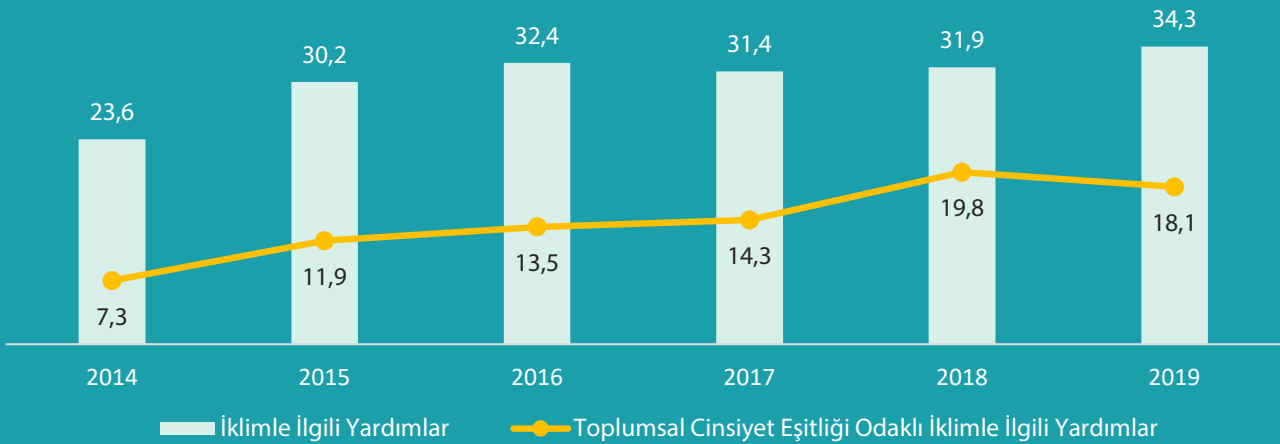
İklim Krizi Kaynaklı Artan Eşitsizlikleri Azaltmak İçin Kalkınma Finansmanının Önemi

Toplumsal cinsiyet eşitliğini küresel düzeyde sağlamaya çalışmak ve kadınların güçlendirilmesini desteklemek; kalkınma finansmanının önceliklendirdiği alanlardan. Bu kapsamda Kalkınma Yardımları Komitesi (DAC) üyeleri tarafından toplumsal cinsiyet eşitliği ve kadınların güçlendirilmesi için ikili tahsis edilebilir resmi kalkınma yardımı (ODA) istikrarlı bir şekilde artmaya devam etmekte ve Komite'nin sağladığı yardımların 2018 ile 2019 yıllarında tarihsel olarak en yüksek seviyeye ulaştığı izlenmektedir. 2018-2019 yıllarında, toplam kalkınma yardımlarının %44,5'ini temsil eden ortalama 53 milyar dolar yardım, kadınların güçlendirilmesi ve toplumsal cinsiyet eşitliğinin

sağlanması hedefiyle yapıldı¹⁸. Ayrıca iklim değişikliğinin kadınlar üzerindeki orantısız etkileri, iklim krizi için toplumsal cinsiyet odaklı kalkınma finansmanı ihtiyacını da artırıyor.

DAC üyeleri tarafından iklim krizinin etkilerinin azaltılması ve iklim adaptasyonuna odaklanan toplam yardım, 2014'ten bu yana artış eğiliminde olup 2019'da 34,3 milyar dolar seviyesine ulaştı (Şekil 9). Ek olarak, toplumsal cinsiyet eşitsizliğine doğrudan veya dolaylı olarak entegre edilen yardımlar, iklim bağlamında önemli bir paya sahip olup 18,1 milyar dolar ile 2019'daki toplam yardımların %52'sine tekabül ediyor¹⁹.

Şekil 9: İklim Değişikliği ve Toplumsal Cinsiyet Eşitliği Kesişiminde Yapılan Yardımlar (Milyar Dolar)*



Kaynak: (*) Veriler, OECD (2021) Development Finance for Gender Equality: The Generation Equality Forum Action Coalitions raporundan alınmıştır.

¹⁸ OECD (2021) Development finance for gender equality and women's empowerment: A 2021 snapshot

¹⁹ OECD (2021) Development Finance For Gender Equality: The Generation Equality Forum Action Coalitions



Pandemi ve İklim Değişikliği Sürdürülebilir Kalkınma Hedefleri İçin Stres Testi Oldu

Dünya COVID-19 pandemisinin yıkıcı etkilerini azaltmaya çalışırken, bir yandan da salgının getirdiği sosyal ve ekonomik zorluklarla mücadele ediyor. Pandemi süreci süregelen toplumsal cinsiyet eşitsizliklerini de derinleştirdi. Salgının iktisadi boyutu kadınlar ve erkeklerde farklı şekillerde tezahür etti. Bu dönemde pandemi önlemlerinden en çok etkilenen sektörlerde, çoğunlukla kayıt dışı olarak çalışan kadınların istihdam kayıpları, toparlanmayı yavaşlatan en büyük faktörlerden biri oldu. İşgücü piyasasındaki yapısal problemler dışında, cinsiyetler arası dengesiz toparlanmanın bir diğer nedeni ise evde kalma zorunluluğu ile artan ücretsiz bakım görevleri yükünü çoğunlukla kadınların üstleniyor olması ve bu problemin onları işgücü piyasasından daha da uzaklaştırması.

Ekonomik krizin gölgesinde kalan eğitim krizi de cinsiyet ayrımını derinleştiren bir diğer faktör. Okulların kapanmasıyla başlayan uzaktan eğitim süreci, dijital toplumsal cinsiyet uçurumunun ciddiyetini ortaya koyuyor. Erkeklerle göre dijital beceri edinimi ve internet erişiminde kısıtlı imkanlara sahip olan kız çocukları, pandemi sürecinde eğitim sisteminin dışına itilerek kaliteli insan kaynağı oluşturmada gelecek nesiller için büyük risk oluşturuyor. Tüm bunlara ek olarak, etkisi her geçen gün şiddetlenen iklim krizi de, değişen dünyanın en büyük belirleyicilerinden biri olarak karşımıza çıkıyor. Bu hızlı dönüşüm içerisinde, insan ve doğa odaklı, sürdürülebilir, kapsayıcı ve elbette toplumsal cinsiyet eşitliğini merkeze alan bir eylem planı yapmak için işbirliği yapmanın tam zamanı.

Şimdi, bugün, birlikte!





Danışmanlık Hizmetleri

Ekonomik Arařtırmalar
ekonomikarastirmalar@tskb.com.tr

Meclisi Mebusan Caddesi No. 81
Fındıklı İstanbul 34427, Türkiye
T: +90 (212) 334 50 41 F: +90 (212) 334 52 34

TSKB Ekonomik Arařtırmalar ürünlerine ulaşmak için aşağıdaki karekodu kullanabilirsiniz:



Türkiye Sınai Kalkınma Bankası
www.tskb.com.tr

T: +90 212 334 50 50 F: +90 212 334 52 34

E: info@tskb.com.tr    