



MAKRO GÖRÜŞ

İş Gücü İstatistikleri

Şubat 2026

Emre Aylar

aylare@tskb.com.tr

TSKB Ekonomik Araştırmalar

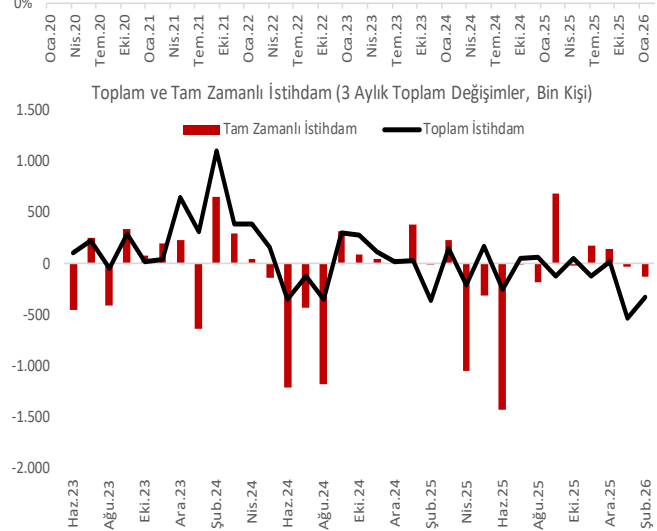
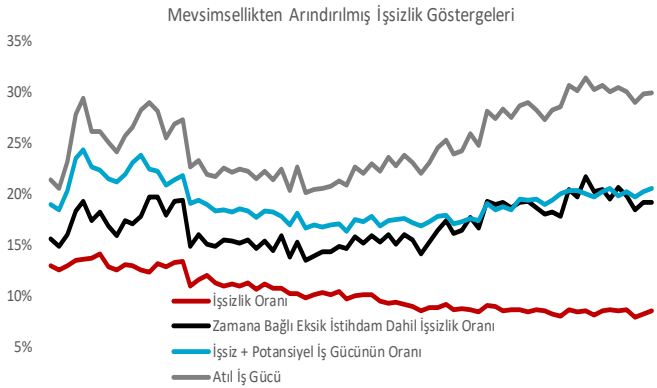
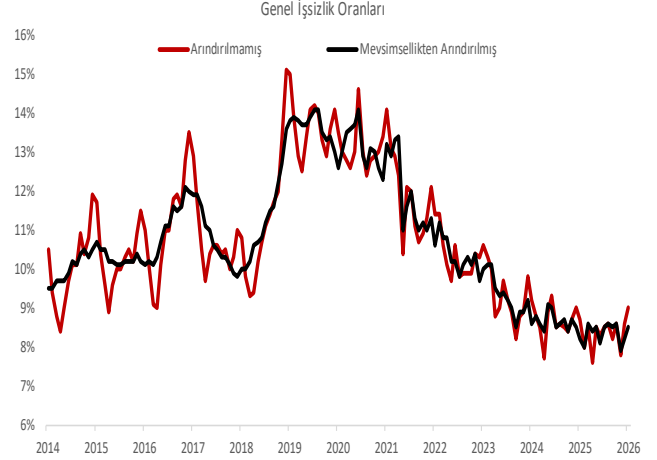
Şubat ayında istihdamdaki artışa rağmen işsizlik oranı yükseldi. Mevsimsellikten arındırılmış verilere göre işsizlik oranı Şubat ayında %8,2'den %8,5'e çıktı. İstihdam aylık bazda 153 bin kişi yükselişle 32 milyon 158 bine, iş gücüne katılım da 286 bin kişilik artışla 35 milyon 139 bin kişiye çıktı. Böylece işsiz sayısı aylık bazda 133 bin kişilik artışla 2 milyon 981 bin kişi oldu. Arındırılmamış verilere göre işsizlik oranı %9,0 seviyesinde gerçekleşti.

Tamamlayıcı işsizlik göstergelerine göre geniş tanımlı işsizlik rakamlarının genelinde artış görüldü. Şubat'ta zamana bağlı eksik istihdamdakiilerin dahil olduğu işsizlik oranı %19,2'de sabit kalırken, işsiz ve potansiyel iş gücünün bütünleşik oranı %20,2'den %20,6'ya yükseldi. Bu dönemde en geniş tanımlı işsizlik oranı olan atıl iş gücü oranı da %29,8'den %29,9'a çıktı.

Tamamlayıcı göstergeleri kullanarak türettiğimiz rakamlara göre Şubat ayında tam zamanlı istihdamda da yükseliş kaydedildi. Üç aylık ortalamalara bakıldığında ise Şubat ayı itibarıyla hem tam zamanlı hem de toplam istihdamda değişimin negatif bölgede kaldığı görülüyor.

Şubat ayında istihdam artışının önemli bir bölümü erkekler tarafında gerçekleşti. Erkeklerin istihdamında 152 bin kişilik, iş gücüne katılımında da 211 bin kişilik yükseliş gerçekleşti. İşsiz sayısındaki 59 bin kişilik artışla işsizlik oranı %6,7'den %6,9'a çıktı. Kadınlarda iş gücüne katılım 75 bin kişi artarken, istihdamdaki bin kişilik sınırlı yükselişle işsiz sayısı 74 bin kişi arttı. Bu sonuçlarla kadınların mevsimsellikten arındırılmış işsizlik oranı Şubat'ta %11,0'dan %11,6'ya yükseldi. İş gücüne katılım oranı erkeklerde %70,5 iken kadınlarda %35,2 oldu.

Şubat ayında üç aylık aranın ardından istihdamda yeniden artış görülse de, işsizlik oranı yükseldi. Geniş tanımlı işsizlik göstergelerinde de görece zayıf bir tablo ortaya çıktı. Kendi hesaplamalarımızın işaret ettiği üzere tam zamanlı istihdamda Şubat ayında artış gerçekleşse de üç aylık ortalamalar hem toplam hem de tam zamanlı istihdamda gerileme eğiliminin sürdüğünü gösterdi. 2026 yılı ilk çeyrek öncü verileri ekonomik aktivitedeki görece yatay seyrin sürdüğüne işaret ediyor. Ayrıca son dönem jeopolitik risklerin etkisiyle yurtiçinde finansal koşulların bir miktar sıkılaştığı görülüyor. Dolayısıyla kısa vadede bu sıkılaştırma ekonomik faaliyet üzerindeki aşağı yönlü riskleri artırarak, istihdam rakamlarına da negatif yansıma ihtimali oluşturuyor.



Kaynak: TÜİK, TSKB Ekonomik Araştırmalar

TSKB

Danışmanlık Hizmetleri Ekonomik Araştırmalar

ekonomikarastirmalar@tskb.com.tr

MECLİSİ MEBUSAN CAD. NO 81

FINDIKLI İSTANBUL 34427, TÜRKİYE

tel: (90) 212 334 50 50 faks: (90) 212 334 52 34

2026 Türkiye Sınai Kalkınma Bankası A.Ş. her hakkı mahfuzdur.

Bu doküman Türkiye Sınai Kalkınma Bankası A.Ş.'nin faaliyetleri kapsamında, bilgilendirme amaçlı olarak hazırlanmıştır. Bu dokümana dayalı herhangi bir işlem yapılması tarafımızdan öngörülen bir husus değildir. Belirtilen görüşler sadece bizim güncel görüşlerimizdir. Bu raporda yer alan bilgileri makul bir esasa dayalı olarak güncelleştirirken, bu konuda mevzuat, uygunluk veya diğer başka nedenlerle amaca uygunluk tam olarak sağlanamamış olabilir.

Raporda, üretken yapay zekâ araçları yalnızca literatür derleme, çalışma konusu ile ilgili ön araştırma yapma, dil ve yazım denetleme, çeviri, yazım dilini iyileştirme veya okunabilirliği artırma amacıyla kullanılmış olabilir. Üretken yapay zekâ çıktıları gerçek kişiler tarafından kontrol edilmektedir. Söz konusu üretken yapay zekâ araçları eleştirel düşünce, uzman görüşü veya değerlendirmesi yerine geçecek şekilde kullanılmamıştır.

Türkiye Sınai Kalkınma Bankası A.Ş. ve/veya bağlı kuruluşları veya çalışanları, burada belirtilen senetleri ihraç edenlere ait menkul kıymetlerle ilgili olarak bir pozisyon almış olabilir veya alabilir; menkul kıymetler üzerinde opsiyonları olabilir veya ilgili diğer bir yatırıma girebilir; bu menkul kıymetleri ihraç eden firmalara danışmanlık yapmış, hisselerinin halka arzına aracılık veya yüklenim taahhüdünde bulunmuş olabilir.

Türkiye Sınai Kalkınma Bankası A.Ş. ve/veya bağlı kuruluşları bu raporda belirtilen herhangi bir şirket için yatırım bankacılığı da dahil olmak üzere önemli tavsiyeler veya yatırım hizmetleri sağlıyor veya sağlamış olabilir.

Bu raporun ilgili olduğu yatırım fiyatı veya değeri, direkt veya indirekt olarak yatırımcıların menfaatlerine ters düşebilir. Döviz kurlarındaki herhangi bir değişimin yatırımın değeri veya fiyatı veya bu yatırımdan sağlanan gelir üzerinde olumsuz bir etkisi olabilir. Geçmişteki performans her zaman gelecekteki performansın kılavuzu olacak demek değildir. Yatırım geliri dalgalanma gösterebilir.

Bu rapor kamuya açık bilgilere dayalıdır. Doğru veya tamam olmayan hiçbir beyan yapılmamıştır. Bu rapor söz konusu menkul kıymetlerin alınması veya satılması için bir teklif, yorum ya da yatırım tavsiyesi değildir veya bu menkul kıymetlerin alınıp satılmasına yönelik bir teklif için de bir istek veya zorlama değildir. Türkiye Sınai Kalkınma Bankası A.Ş. ve kendisiyle bağlantılı olan diğerleri bahsedilen şirketlerin menkul kıymetleriyle ilgili pozisyon alabilirler veya bu menkul kıymetlerle ilgili işlem yapabilirler, ayrıca bu şirketler için yatırım bankacılığı hizmetleri de verebilirler.

Herhangi bir yatırım kararı yatırımcının tamamıyla kendi kişisel seçimine dayanmalıdır. Bu rapordaki bilgiler herhangi bir yatırım tavsiyesi olmayıp raporda yer alan firmalara yatırım yapılmasından ötürü Türkiye Sınai Kalkınma Bankası A.Ş. hiçbir sorumluluk kabul etmez.

