

## Küresel risk iřtahu kırılğan bir seyir izliyor

Küresel riskli varlıklara olan talep haftanın son gününü düşüřle tamamladı. ABD yönetimi, Kanada ve Meksika'dan ithal edilen mallara %25, Çin'den yapılan ithalata %10 oranında ek gümrük vergisi getirildiğini duyurdu. Karara göre Kanada'dan ithal edilen enerji kaynaklarına ise %10'luk daha düşük bir tarife uygulanacağı belirtildi. Kararın ardından açıklamalarda bulunun Kanadalı ve Meksikalı yetkililer bu karara karşılık vereceklerini duyururken, Kanada ABD'den yapılan ithalata %25 gümrük vergisi uygulanacağını açıkladı. Küresel piyasalarda bu gelişmeler üzerinde risk iřtahu geriledi. Cuma günü ABD ve Almanya'da açıklanan enflasyon verileri ise beklentiler dahilinde gerçekleşti. ABD 10 yıllık tahvil faizi 6 baz puan yükselişle %4,57'ye çıkarken, Almanya 10 yıllık tahvil faizi 6 baz puan gerilemeyle %2,46 seviyesine geldi. Dolar endeksi %0,5 yükselirken, gelişmekte olan ekonomilerin para birimleri yatay seyretti. MSCI gelişmekte olan ekonomiler hisse senedi endeksinde %0,2, MSCI dünya geneli hisse senedi endeksinde de %0,4 düşüş görüldü. Brent tipi ham petrolün varil fiyatı %0,1 gerilerken, Avrupa için referans doğal gaz fiyatında %3,0 artış gerçekleşti. Altının ons fiyatı %0,3 yükseldi ve Bitcoin %4,2 düşüřle 96 bin 956 dolardan kapandı.

Yurtiçinde finansal varlıklara yönelik talep Cuma günü karışık bir seyir izledi. TÜİK Aralık ayı dış ticaret istatistiklerini yayımlarken, Aralık'ta yıllık bazda hem ihracat hem de ithalatta artış görüldü. Borsa İstanbul gösterge 100 ve 30 endeksleri Cuma gününü %0,8 düşüřle kapattı. Ülke risk primi ve uzun vadeli TL cinsi tahvil faizlerinde düşüş görüldü. TL, dolar ve euro eşit ağırlıklı sepet kur karşısında %0,3 değer kazandı.

## Günlük Değişimler

Dolar/TL	35,70 ▼ -0,2%	BİST 100	10.004 ▼ -0,8%
TR 2Y	38,16 ▲ 7 bp	TR 10Y	26,70 ▼ -21 bp
DX	108,4 ▲ 0,5%	MSCI Dünya	3.837 ▼ -0,4%
Altın (ons, \$)	2.801 ▲ 0,3%	ABD 10Y	4,57 ▲ 6 bp
Brent (varil, \$)	76,8 ▼ -0,1%	TTF (MWh, €)	53,5 ▲ 3,0%
Bitcoin (\$)	96.956 ▼ -4,2%	Karbon (ton, €)	83,9 ▲ 1,5%

## Döviz Kurlarında Günlük Hareket

Dolar/Türk Lirası	-0,2%
Dolar/Japon Yeni	0,6%
Dolar Endeksi	0,5%
Dolar/Güney Afrika Randı	0,4%
JP Morgan GOÜ Endeksi	0,0%
Dolar/Meksika Pesosu	-0,2%
İngiliz Sterlini/Dolar	-0,2%
Euro/Dolar	-0,3%
Dolar/Brezilya Reali	-0,6%

## MSCI Endeksleri (Dolar bazlı, günlük deęişim)

MSCI Türkiye	-1,1%
MSCI Asya Pasifik	0,0%
MSCI GOÜ	-0,2%
MSCI Avrupa	-0,2%
MSCI GOÜ Avrupa	-0,3%
MSCI Dünya	-0,4%
MSCI Kuzey Amerika	-0,5%
MSCI Latin Amerika	-0,8%

## Günün Önemli Veri ve Geliřmeleri

Ülke	Veri / Geliřme	Dönem	Piy. Beklentisi	Önceki
Türkiye	TÜFE (aylık deęişim)	Ocak	%4,4	%1,0
Türkiye	İmalat PMI	Ocak		49,1
Euro Bölgesi	TÜFE (yıllık deęişim)	Ocak	%2,4	%2,4

## Makroekonomik Haber ve Veri Akışı

**Yeni günde küresel risk iştahı tarife açıklamaları sonrası kırılğan bir seyir izliyor.** Çin'de Caixin imalat satın alma yöneticileri endeksi (PMI) Ocak ayında 50,5'ten 50,1'e geriledi ve tahminlerin gerisinde gerçekleşti. Cuma günü piyasalar kapandıktan sonra uluslararası kredi derecelendirme kuruluşu Fitch Türkiye kredi notu değerlendirmesini yayımladı. Fitch Türkiye'nin kredi notunu BB- olarak teyit ederken, görünümü durağanda sabit tuttu. Fitch açıklamasında Türkiye'nin notunun, yüksek enflasyon, yüksek finansman gereksinimleri bağlamında düşük dış likidite ve emsallerine göre daha zayıf yönetişimi yansıttığını belirtti. Resmi Gazete'de yayımlanan Cumhurbaşkanı Kararı'na göre mevduat ve yatırım fonlarında stopaj oranı artırıldı. Buna göre mevduat hesaplarında uygulanan stopaj oranları 6 aya kadar (6 ay dahil) vadeli hesaplarda %15, 1 yıla kadar (1 yıl dahil) vadeli hesaplarda %12, 1 yıldan uzun vadeli hesaplarda %10 olacak. Ayrıca menkul kıymetlerden elde edilecek gelirler üzerine uygulanan stopaj oranı 1 yıldan kısa vadeli olanlarda %15, diğerlerinde ise %10 olacak. Bugün küresel tarafta Euro Bölgesi Ocak ayı enflasyon verileri takip edilecek. Yurtiçinde ise Ocak ayı enflasyon verileri ön planda olacak. Ayrıca, Ocak ayı imalat PMI rakamları yayımlanacak.

**ABD'de Aralık ayı bireysel tüketim harcamaları (PCE) endeksi verileri beklentilere paralel gerçekleşti.** Aylık bazda bireysel gelirlerde artış hızı Kasım ayındaki %0,3'ten %0,4'e hızlanırken, bireysel harcamalarda da %0,6'dan %0,7'ye çıktı. Aynı dönemde PCE fiyat endeksi tahminlerle uyumlu şekilde bir önceki aya göre %0,3 artarken, PCE yıllık enflasyonu Kasım ayındaki %2,4'ten %2,6'ya yükseldi. Gıda ve enerji hariç çekirdek PCE aylık enflasyonu %0,2 gelirken, çekirdek PCE yıllık enflasyonu %2,8'de sabit kaldı.

**Almanya'da Ocak ayı enflasyon ve Aralık ayı perakende satış verileri açıklandı.** AB uyumlu enflasyon Ocak'ta aylık bazda -%0,2 gelirken, yıllık enflasyon oranı %2,8'de sabit kaldı. Aralık ayında perakende satışlar beklenti altında kalarak bir önceki aya göre %1,6 daraldı. Kasım ayı rakamları ise yukarı yönlü güncellendi.

**Aralık ayında yıllık bazda hem ihracat hem de ithalatta artış görüldü.** İhracat yıllık bazda %2,1 genişleyerek 23,4 milyar dolar olurken, ithalat da %10,9 yükselişle 32,2 milyar dolar seviyesinde gerçekleşti. 2023 Aralık'ta %79,0 olan ihracatın ithalatı karşılama oranı 2024'ün aynı ayında %72,8'e indi. Dış ticaret açığı 6,1 milyar dolardan 8,8 milyar dolara yükseldi. Aralık ayı verilerinin detayları, dış ticaret ana pazarlarındaki ayrışmaya rağmen ihracatta artışa işaret etti. İthalat tarafında ise, çekirdek ithalattaki yükselişin toplamı yukarı çektiği görüldü. Yatırım malı ithalatında daralma sürerken, ara malı ithalatında yükseliş üçüncü aya taşındı. Binek otomobil ithalatında yükseliş görülürken, tüketim malı ithalatı Aralık'ta hızlanarak yıllık bazda artışını sürdürdü. Aralık ayı rakamlarıyla birlikte 2024 yılında ihracatta bir önceki yıla göre %2,4 artış görülürken, ithalatta %5,0 daralma kaydedildi. Böylece dış ticaret açığı 2024 yılında 2023'e göre %22,7 gerileyerek 82,2 milyar dolar seviyesinde gerçekleşti.

**İTO Ocak ayı İstanbul Tüketici Fiyat Endeksi'ni yayımladı.** Buna göre İstanbul'da aylık enflasyon oranı %5,2 seviyesinde gerçekleşirken, yıllık enflasyon oranı %48,4 oldu. Alt grupların değişimleri incelendiğinde aylık bazda en yüksek artış %18,8 ile sağlık harcamalarında gerçekleşirken, onu %11,0 artış ile ulaştırma harcamaları izledi. Gıda harcamalarında artış %3,9 ile genel endeks seviyesinin altında gerçekleşti.

**Yapı Kredi Bankası, 2024 yılı 4. çeyrek finansal sonuçlarını açıkladı.** Buna göre, banka ilgili dönemde 6,61 milyar TL net kâr elde etti. Söz konusu tutar çeyreklik bazda %32,2 artışa, yıllık bazda %65,8 azalışa işaret ediyor.

## Şirket ve Sektör Haberleri

**Petkim, bağlı ortaklığı Petlim Limanlık Ticaret A.Ş.'nin JP Morgan ile kredi anlaşması imzaladığını duyurdu.** 140 milyon dolar tutarlı, 3 yıl vadeli ve anapara vadede ödemeli kredinin yıllık faiz oranı SOFR +%4,35 oldu. Söz konusu anlaşma ile sağlanan kredi, şirketin 2015 yılında kullandığı 212 milyon dolar tutarlı kredinin refinansmanında kullanılacak.

**TÜİK, 2024'ün son çeyreğine ait turizm istatistiklerini yayımladı.** Buna göre, turizm gelirleri ilgili dönemde yıllık bazda %14,5 arttı ve 13,79 milyar dolar oldu. Bu dönemde ülkeden çıkış yapan ziyaretçi sayısı yıllık %11,6 arttı ve 13,92 milyon oldu. Kişi başı ortalama harcama %2,8 artarak 981 dolar olurken, gecelik ortalama harcama %9,0 artışla 97 dolara çıktı. Son çeyrek sonuçlarıyla birlikte 2024 yılının tamamında turizm geliri %8,3 büyüdü ve 61,10 milyar dolara ulaştı. 2024'te bir önceki yıla göre kişi başı ortalama harcama %0,7 azalırken, gecelik ortalama harcama %5,3 arttı. Öte yandan, turizm gideri 2024'te bir önceki yıla %8,2 azaldı ve 7,74 milyar dolara indi.

**Kültür ve Turizm Bakanlığı verilerine göre, Türkiye Aralık'ta**

**2,59 milyon yabancı ziyaretçi ağırladı.** Söz konusu sayı, 2023'ün aynı ayına göre %4,2 artış ifade ederken, son 3 aylık dönemde büyüme %7,8 oldu. 2024 yılının tamamında yabancı ziyaretçi sayısı bir önceki yıla göre %7,0 yükseldi ve 52,63 milyona ulaştı. Böylece COVID-19 öncesi dönemi ifade eden 2019 yılına göre yabancı ziyaretçi sayısı %16,8 artmış oldu.

**2025-2028 Ulusal İstihdam Stratejisi Resmi Gazete'de yayımlandı.** Buna göre 2028'de işsizlik oranının %7,5'e, kayıt

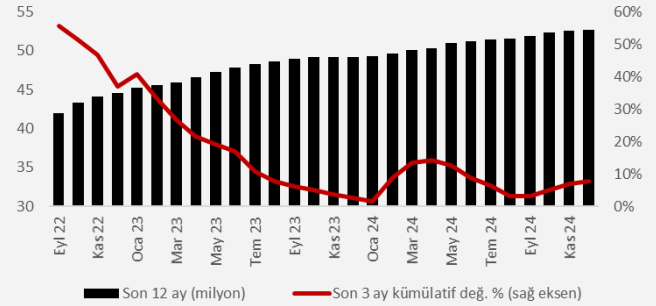
dışı istihdamın %23,4'e düşürülmesi hedefleniyor. İstihdam oranı %52,5'e çıkarılırken kadınlarda iş gücüne katılma oranının ise %40,1'e ulaşması amaçlanıyor. İşlerin geleceğini gözeten ve mevcut yapısal sorunlara çözüm arayan strateji belgesi bu amaçlar doğrultusunda dört politika alanına odaklanıyor: "İş gücü piyasalarında yeşil ve dijital dönüşüm ile beceri uyumunun geliştirilmesi", "Kapsayıcı istihdamın geliştirilmesi", "Sosyal koruma-istihdam ilişkisinin güçlendirilmesi" ve "Kırsal bölgelerde sürdürülebilir istihdamın geliştirilmesi".

**Boru Hatları ile Petrol Taşıma A.Ş. (BOTAŞ), yaptığı açıklamada Şubat ayına ilişkin doğal gaz toptan satış tarifesinde değişikliğe gitmedi.**

**2024 yılında enerji dönüşümüne yapılan yatırımlar 2,1 trilyon dolara ulaştı.** BloombergNEF tarafından yayımlanan "Enerji Dönüşümü Yatırım Trendleri 2025" başlıklı rapora göre ilk defa 2 trilyon doların üzerine çıkan enerji dönüşümü yatırımları 2023 yılına göre %11 artarken, yatırımların üçte ikisinin Çin'den geldiği görülüyor. Yatırımlar içerisinde en büyük pay 757 milyar dolar ile elektrikli ulaşım yapılırken, bunu 728 milyar dolar ile yenilenebilir enerji ve 390 milyar dolar ile elektrik şebekeleri takip ediyor. Enerji depolamaya yapılan yatırımların ise 54 milyar dolara ulaştığı belirtiliyor.

Rapor enerji dönüşümü yatırımlarının %7,4'ünü oluşturulan nükleer, karbon yakalama ve depolama, elektrikli ısıtma gibi alanlarda ise yatırımlar 2024 yılında %23 düşerken, tüm bu yatırımların 2050 Net Sıfır hedefinin yalnızca %37'sini oluşturduğu vurguluyor.

Yabancı Turist Girişleri Görünümü

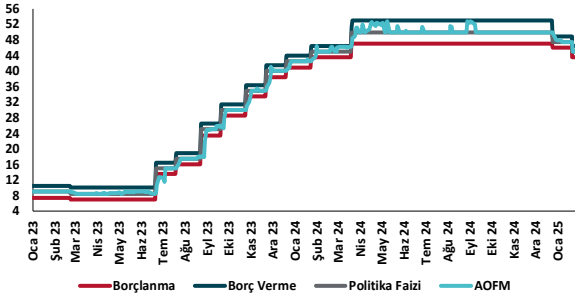


Kaynak: Kültür ve Turizm Bakanlığı, TSKB Ekonomik Araştırmalar

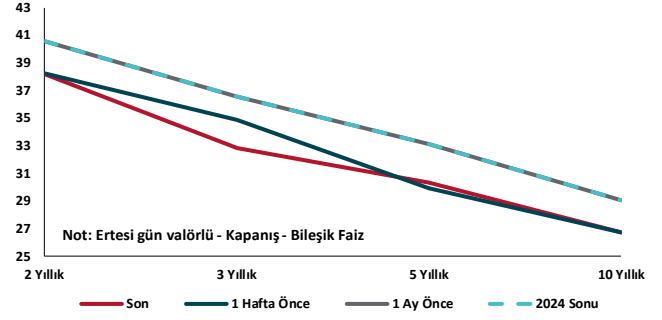
## Kalkınma Gündemi



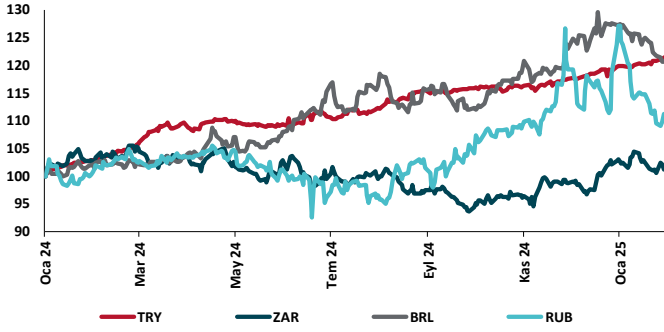
## TCMB Faiz Koridoru



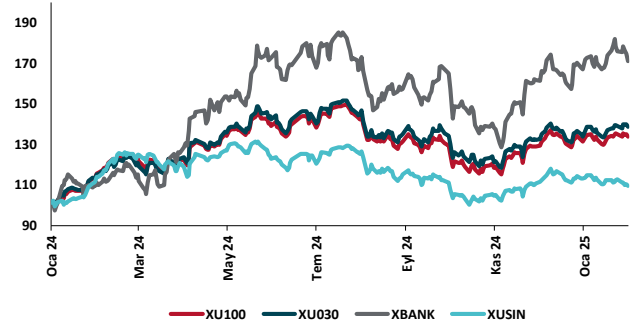
## Hazine Tahvillerinde Getiri Eğrisi (%)



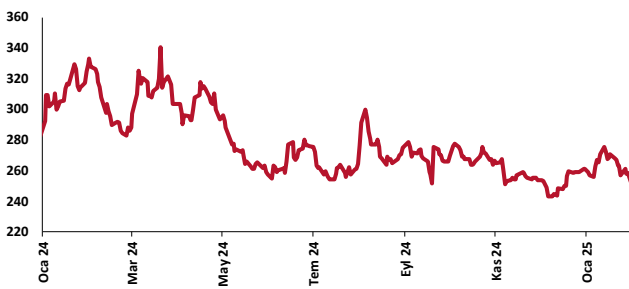
## USD/GOÜ Para Birimleri (29/12/2023=100)



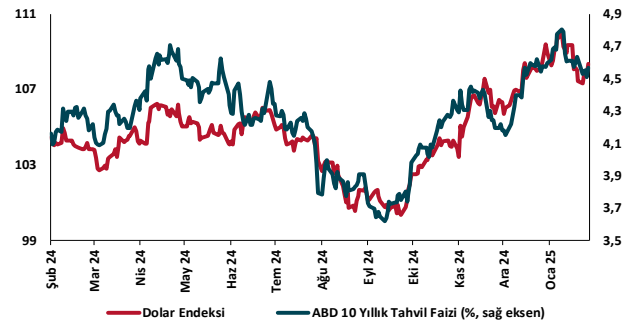
## Ulusal Hisse Endeksleri (29/12/2023=100)



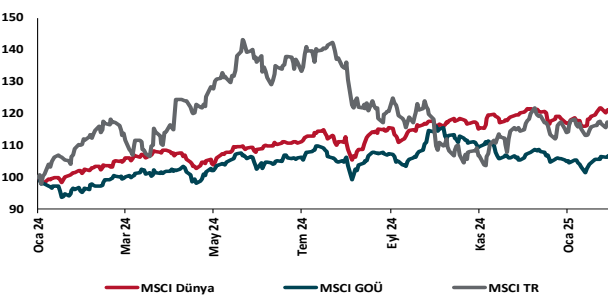
## Türkiye'nin 5 Yıl Vadeli CDS Spreadi (baz puan)



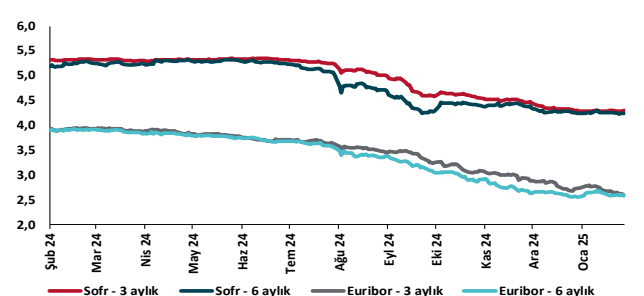
## Dolar Endeksi ve 10 yıllık ABD Hazine Tahvil Faizi



## MSCI Hisse Endeksleri (29/12/2023=100)



## Küresel Gösterge Faizler (%)





## Danışmanlık Hizmetleri

## Ekonomik Araştırmalar

ekonomikarastirmalar@tskb.com.tr

Meclisi Mebusan Cad. No 81

Fındıklı İstanbul 34427, Türkiye

tel: (90) 212 334 50 50 faks: (90) 212 334 52 34

2025 Türkiye Sınai Kalkınma Bankası A.Ş. her hakkı mahfuzdur.

Bu doküman Türkiye Sınai Kalkınma Bankası A.Ş.'nin yatırım bankacılığı faaliyetleri kapsamında, kişisel kullanıma yönelik olarak ve bilgi için hazırlanmıştır. Bu dokümana dayalı herhangi bir işlem yapılması tarafımızdan öngörülen bir husus değildir. Belirtilen görüşler sadece bizim güncel görüşlerimizdir. Bu raporda yer alan bilgileri makul bir esasa dayalı olarak güncelleştirirken, bu konuda mevzuat, uygunluk veya diğer başka nedenlerle amaca uygunluk tam olarak sağlanamamış olabilir.

Türkiye Sınai Kalkınma Bankası A.Ş. ve/veya bağlı kuruluşları veya çalışanları, burada belirtilen senetleri ihraç edenlere ait menkul kıymetlerle ilgili olarak bir pozisyon almış olabilir veya alabilir; menkul kıymetler üzerinde opsiyonları olabilir veya ilgili diğer bir yatırıma girebilir; bu menkul kıymetleri ihraç eden firmalara danışmanlık yapmış, hisselerinin halka arzına aracılık veya yüklenim taahhüdünde bulunmuş olabilir.

Türkiye Sınai Kalkınma Bankası A.Ş. ve/veya bağlı kuruluşları bu raporda belirtilen herhangi bir şirket için yatırım bankacılığı da dahil olmak üzere önemli tavsiyeler veya yatırım hizmetleri sağlıyor veya sağlamış olabilir.

Bu raporun ilgili olduğu yatırım fiyatı veya değeri, direkt veya indirekt olarak, yatırımcıların menfaatlerine ters düşebilir. Döviz kurlarındaki herhangi bir değişimin yatırımın değeri veya fiyatı veya bu yatırımdan sağlanan gelir üzerinde olumsuz bir etkisi olabilir. Geçmişteki performans her zaman gelecekteki performansın kılavuzu olacak demek değildir. Yatırım geliri dalgalanma gösterebilir.

Bu rapor kamuya açık bilgilere dayalıdır. Doğru veya tamam olmayan hiçbir beyan yapılmamıştır. Bu rapor söz konusu menkul kıymetlerin alınması veya satılması için bir teklif, yorum ya da yatırım tavsiyesi değildir veya bu menkul kıymetlerin alınıp satılmasına yönelik bir teklif için de bir istek veya zorlama değildir. Türkiye Sınai Kalkınma Bankası A.Ş. ve kendisiyle bağlantılı olan diğerleri bahsedilen şirketlerin menkul kıymetleriyle ilgili pozisyon alabilirler veya bu menkul kıymetlerle ilgili işlem yapabilirler, ayrıca bu şirketler için yatırım bankacılığı hizmetleri de verebilirler.

Herhangi bir yatırım kararı yatırımcının tamamıyla kendi kişisel seçimine dayanmalıdır. Bu rapordaki bilgiler herhangi bir yatırım tavsiyesi olmayıp, raporda yer alan firmalara yatırım yapılmasından ötürü Türkiye Sınai Kalkınma Bankası A.Ş. hiç bir sorumluluk kabul etmez.

Burada yer alan yatırım bilgi, yorum ve tavsiyeleri yatırım danışmanlığı kapsamında değildir. Yatırım danışmanlığı hizmeti, yetkili kuruluşlar tarafından kişilerin risk ve getiri tercihleri dikkate alınarak kişiye özel sunulmaktadır. Burada yer alan yorum ve tavsiyeler ise genel niteliktedir. Bu tavsiyeler mali durumunuz ile risk ve getiri tercihlerinize uygun olmayabilir. Bu nedenle, sadece burada yer alan bilgilere dayanarak yatırım kararı verilmesi beklentilerinize uygun sonuçlar doğurmayabilir.