

Piyasalar Yeni Yıla Temkinli İyimser Başladı

Küresel piyasalarda risk iştahı dün hafif iyimser bir seyrile tamamladı. Yeni yılın ilk iş günü açıklanan Aralık ayına ilişkin imalat sanayi satın alma yöneticileri endeksleri (PMI) belli başlı ekonomilerde güçlü geldi ve dünya genelindeki toparlanmayı teyit etti. Salgın ve jeopolitik belirsizlikler ise iyimserliği sınırladı. Bu ortamda MSCI gelişmekte olan ekonomiler hisse senedi endeksi %0,1, MSCI dünya hisse senedi endeksi %0,3 yükseldi. Brent tipi ham petrolün varil fiyatı %1,5, Henry Hub doğal gazın kontrat fiyatı %2,9 yükseldi. ABD 2 yıllık tahvil faizi 4 baz puan artışla %0,78'e, 10 yıllık tahvil faizi 13 baz puan artışla %1,64'e çıktı. Dolar dün diğer gelişmiş ekonomilerin para birimleri karşısında güç kazanırken, gelişmekte olan ekonomilerin para birimleri farklılaşan ölçüde de olsa bir miktar toparlandı.

Türk finansal varlıklarda karışık bir seyir gözlemlendi. Aralık'ta tüketici fiyatları endeksi (TÜFE) mal ve hizmet fiyatlarındaki genele yayılan hızlanma ile piyasa ortalama beklentilerinin üzerinde arttı. TCMB yayımladığı uygulama talimatla, ihracat bedelinin %25'inin düzenlendiği tarihteki işlem kuru üzerinden TCMB'ye satılmak üzere belgeyi düzenleyen bankaya satılmasına karar verdi. Ayrıca TL uzlaşmalı vadeli döviz satım ihalelerine sadece küçük ve orta büyüklükteki işletmelerin (KOBİ) adına katılım sağlanabileceğini bildirdi. Bununla birlikte, dün açıklanan verilere göre TCMB'nin satım yönünde dördüncü doğrudan müdahalesini yaptığı 13 Aralık günü 3,1 milyar dolar tutarında satım yaptı. Bu haber akışı altında Borsa İstanbul gösterge 100 ve 30 endeksleri sırasıyla %3,7 ve %4,2 yükseldi. TL, dolar ve euro eşit ağırlıklı sepet kur karşısında %1,7 değer kazandı. Öte yandan, ülke risk primi ve dolar cinsi tahvil faizleri yatay kalırken, TL cinsi tahvil faizleri yükseldi.

Yeni güne küresel piyasalar dünden kalan eğilimlerle başladı. Bu sabah Asya'da açıklanan imalat sanayi PMI verileri de Omicron varyantının etkisinin şu aşamada sınırlı kaldığını gösterirken, riskli varlıklar dünden kalan eğilimlerle uyumlu güçlü bir seyir izliyor. Gün içinde salgın ve jeopolitik

Günlük Değişimler

Dolar/TL	13.12 ▼-1.5%	BİST 100	1,927 ▲3.7%
TR 2Y	23.07 ▲	TR 10Y	24.67 ▲ 35
DXY	96.2 ▲0.3%	MSCI Dünya	3,241 ▲0.3%
Altın (ons, \$)	1,801 ▼-1.5%	ABD 10Y	1.64 ▲ 12
Brent (varil, \$)	79.0 ▲1.5%	Karbon (ton, €)	84.0 ▲4.2%

Not: Veriler bir önceki işlem günü kapanışlarını baz almaktadır.

Döviz Kurlarında Haftalık Hareket

Dolar/Türk Lirası	12.3%
Dolar/Güney Afrika Randı	2.2%
Dolar/Rus Rublesi	1.4%
Dolar/Brezilya Reali	1.0%
Dolar/Japon Yeni	0.4%
İngiliz Sterlini/Dolar	0.3%
Dolar Endeksi	0.1%
Euro/Dolar	-0.3%
Dolar/Meksika Pesosu	-0.9%
JP Morgan GOÜ Endeksi	-1.0%

MSCI Endeksleri (Dolar bazlı, haftalık değişim)

MSCI Türkiye	-11.3%
MSCI GOÜ Avrupa	1.1%
MSCI GOÜ	1.0%
MSCI Asya Pasifik	0.9%
MSCI Avrupa	0.6%
MSCI Dünya	0.1%
MSCI Kuzey Amerika	0.0%
MSCI Latin Amerika	-1.0%

Günün Önemli Veri ve Gelişmeleri

Ülke	Veri / Gelişme	Dönem	Piy. Beklentisi	Önceki
Almanya	Perakende Satışlar (aylık değ.)	Kasım	-%0,5	-%0,3

Makroekonomik Haber ve Veri Akışı

gelişmelere ilişkin haberlere ek olarak ABD Aralık ayı imalat sanayi aktivite endeksi (ISM) ve Almanya Aralık ayı istihdam verileri ile Petrol İhraç Eden Ülkeler Örgütü (OPEC) toplantısı takip edilecek. Yurtiçinde TCMB Aralık ayı fiyat gelişmeleri raporunu ve reel efektif döviz kuru verilerini yayınlayacakken, Türk finansal varlıkların seyri açısından küresel eğilimler ve ekonomi dışı gelişmelere yönelik haberlerin önemli olabileceği düşünülüyor.

Aralık ayı imalat sanayi PMI verileri pek çok ülkede güçlü gelerek küresel ekonomideki toparlanmayı teyit etti. Sınırlı yavaşlama ile ABD imalat sanayi PMI 57,7 seviyesinde geldi. Benzer şekilde hafif bir ivme kaybı gösteren Euro Bölgesi imalat sanayi PMI öncü hesaplamalarla uyumlu 58,0 değerini aldı. Bölge içinde Almanya'nın sonuçları beklentilerin altında kalırken, Fransa ve İtalya'daki sonuçlar tahminleri aştı. Japonya'da imalat sanayi PMI Kasım'daki 54,5'ten Aralık'ta 54,3'e sınırlı yavaşlarken, Çin özel sektör imalat sanayi PMI 49,9'dan tahminleri aşarak 50,9'a yükseldi ve yeniden büyümeye işaret etti.

Aralık'ta enflasyon genele yayılan hızlanma ile piyasa ortalama beklentilerinin üzerinde geldi. Genel TÜFE aylık enflasyonu Aralık'ta %13,6 gelirken, yıllık enflasyon Kasım'daki %21,3'ten 2003 başlangıçlı endeksteği zirve olan %36,1'e çıktı. Aralık'ta aylık bazda %28,5 artan ulaştırma grubu genel enflasyona 4,4 yüzde puan ile en yüksek katkıyı yapan ana grup oldu. Bu gelişmede otomobil fiyatlarındaki ve akaryakıt fiyatlarındaki yüksek artışlar rol oynadı. Gıda ve alkolsüz içeceklerde aylık enflasyon %16,0 olurken, bu grubun genel enflasyona katkısı 4,3 yüzde puan olarak gerçekleşti. Gıdanın ardından yüksek katkı yapanlar ise ulaşırmada olduğu gibi döviz kuru ve birikimli maliyetlerin yüksek olduğu mobilya ve konut gruplarıydı. Bir süredir olduğu gibi Aralık ayında da lokanta ve oteller grubunda birikmiş maliyetlerle fiyat artışları yüksek seviyesini korudu. Mal fiyatlarında aylık enflasyon Aralık'ta %16,5 seviyesinde gelirken, yıllık enflasyon Kasım ayındaki %23,0'dan %41,1'e çıktı. Enerjide aylık bazda artış %9,8 ile diğer mal gruplarına göre daha yavaş gerçekleşti. Birikmiş maliyetlerin ikincil etkileriyle Aralık'ta hizmetlerde aylık enflasyon %5,3 ile bugüne kadarki en yüksek seviyesinde gelirken, yıllık enflasyon %16,9'dan yeni bir zirve olan %22,3'e yükseldi. Çekirdek göstergelerde yıllık enflasyon hızlanırken, momentum göstergeleri yukarı yönlü eğilimin sürebileceğine işaret etti. Aralık'ta B endeks aylık bazda %13,9 artarken, yıllık enflasyon Kasım'daki %19,7'den %34,9'a yükseldi. Aynı dönemde C endeksteği aylık artış %13,2 olurken, yıllık enflasyon %17,6'dan %31,9'a çıktı. Yurtiçi üretici fiyatları endeksi (Yi-ÜFE) Aralık'ta hızlanmayı sürdürdü. Aralık ayında Yi-ÜFE bir önceki aya göre %19,1 artarken, genel ÜFE yıllık enflasyonu Ekim'deki %46,3'ten yeni bir rekor seviye olan %79,9'a yükseldi. Böylece ÜFE-TÜFE arasındaki fark 26,4 yüzde puandan yine bir zirve seviye olan 43,8 yüzde puana genişledi. Bu dönemde imalat sanayi ÜFE'de aylık artış %18,9 olurken, imalat sanayi yıllık enflasyonu %53,2'den %77,4 seviyesine çıktı. Bu dönemde üretici fiyatları tarafında da fiyat baskısının tüm ana sanayi gruplarına yayıldığı görülüyor.

Cumhurbaşkanlığı Kabinesi toplantısı sonrası konuşan Cumhurbaşkanı Recep Tayyip Erdoğan bazı açıklamalarda bulundu. Kur korumalı TL mevduata şu ana kadar 78 milyar TL geçişin yaşandığını söylerken, Kredi Garanti Fonu'nun (KGF) daha aktif ve kapsayıcı şekilde çalıştırılmasıyla ilgili protokolün yakında hayata geçeceğini aktardı. Bununla birlikte Cumhurbaşkanı Erdoğan, ekonomiye ilişkin kanun değişikliği düzenlemelerinin bugün Meclis'e sunulacağını belirtti. Memurun Ocak ayındaki %5'lik zam oranını %7,5'e çıkarma kararı aldıklarını anlatan Erdoğan, toplam artışın enflasyon farkıyla birlikte %30,5'e çıkacağını söyledi. En düşük emekli aylığının da 2500 TL'ye çıkarılacağını ifade etti.

İmalat sanayi PMI Aralık'ta büyüme bölgesinde kalmayı sürdürdü. Kasım ayında 52,0 olan imalat sanayi PMI Aralık'ta 52,1 seviyesinde gerçekleşti. Faaliyet koşullarındaki iyileşmede etkili unsurlardan biri istihdam artışının devam etmesi olurken, istihdamın, kapasite genişletmeye yönelik çabalardan kaynaklı olduğu not edildi. Maliyet baskıları Aralık'ta yüksek düzeyde seyredirken 10 sektörün altısında girdi fiyatları altı yıllık veri geçmişinin en sert artışını kaydetti. Öte yandan, TL'deki değer kaybının enflasyonist baskıları artırması nedeniyle firmaların 2021 yılının sonunda ciddi maliyet artışları ile karşı karşıya kaldığına işaret etti. Fiyatlardaki

Makroekonomik Haber ve Veri Akışı

yükseliş müşterilerin yeni sipariş vermekten vazgeçmesine yol açtı ve anket kapsamında takip edilen 10 sektörün tamamında yeni siparişler yavaşladı.

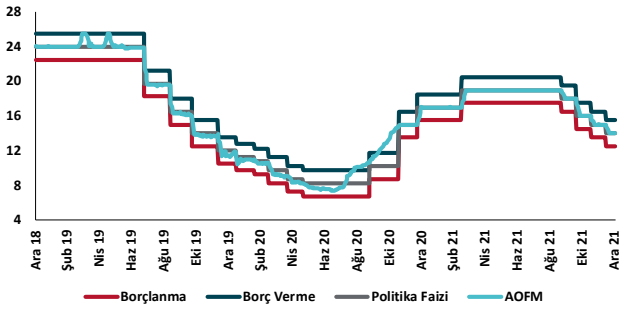
Ticaret Bakanlığı Aralık ayı öncü dış ticaret istatistiklerini yayınladı. Buna göre, Aralık'ta ihracat yıllık bazda %24,9 artışla 22,3 milyar dolar olurken, ithalat %29,2 artarak 28,9 milyar dolara çıktı. Böylece dış ticaret açığı geçen yıl Aralık'taki 4,6 milyar dolardan 6,6 milyar dolara yükseldi. 2021 genelinde ise ihracat yıllık bazda %32,9 artarak 225,4 milyar dolar olurken, ithalat %23,6 artışla 271,4 milyar dolar oldu. Dış ticaret açığı ise 49,9 milyar dolardan 46,0 milyar dolara geriledi.

Alkollü içki ve sigaradan alınan özel tüketim vergisi (ÖTV) tutarı, 2021 yılı ikinci altı aylık dönemde gerçekleşen Yİ-ÜFE oranı kadar artırıldı. Sigara ve alkol grubundan alınan ÖTV'de artış oranı %47,39 oldu. Böylece sigara başına 0,48 lira olan asgari maktu vergi, 0,7197 liraya çıkarken, maktu vergi tutarı da 0,48 liradan 0,7150 liraya yükseldi. Böylece bir paket sigaradan alınan vergi tutarı ise 9,76 liradan 14,39 liraya yükselmiş oldu.

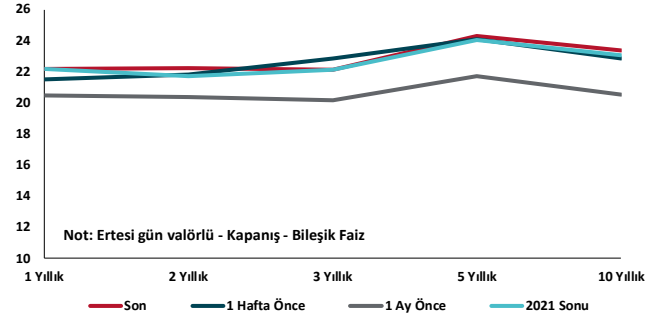
Sektör ve Şirket Haberleri

Danimarka, 2030'dan itibaren yurtiçi uçuşlarda fosil yakıt kullanımının bırakılmasını planlıyor. Başbakan Mette Frederiksen, 2025 yılından önce yurtiçi havacılıkta sürdürülebilir yakıt kullanımının başlayacağını söyledi. Danimarka'nın 2030 yılı itibarıyla karbon emisyonlarını 1990 seviyelerine göre %70 azaltma hedefi bulunuyor.

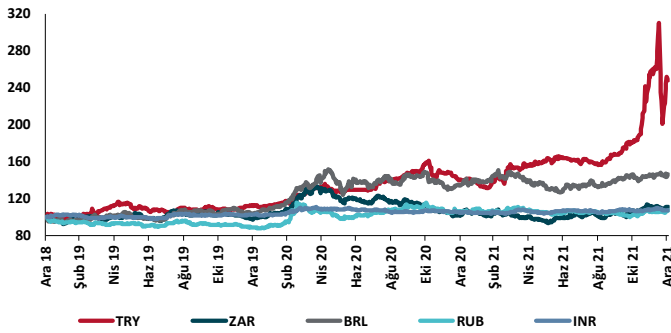
TCMB Faiz Koridoru



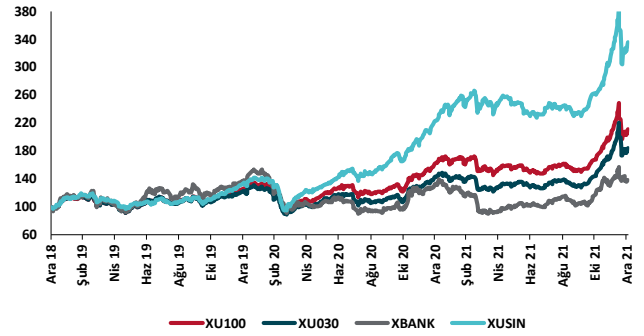
Hazine Tahvillerinde Getiri Eğrisi (%)



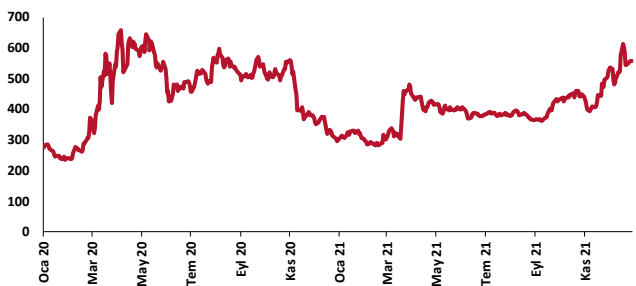
USD/GOÜ Para Birimleri (31/12/2018=100)



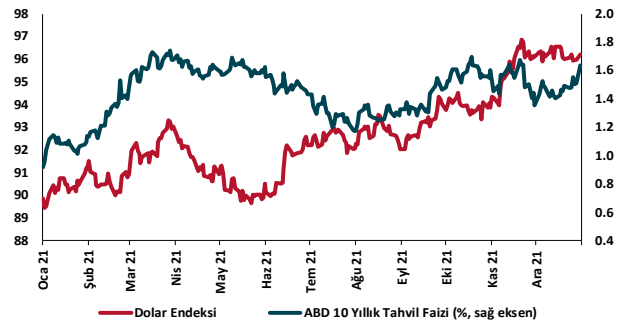
Ulusal Hisse Endeksleri (31/12/2018=100)



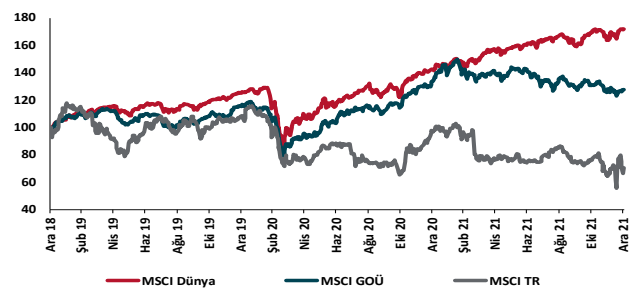
Türkiye'nin 5 Yıl Vadeli CDS Spreadi (baz puan)



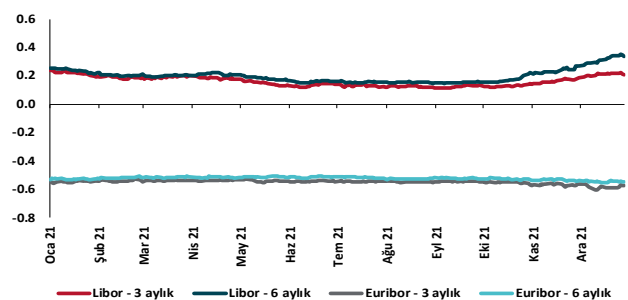
Dolar Endeksi ve 10 yıllık ABD Hazine Tahvil Faizi



MSCI Hisse Endeksleri (31/12/2018=100)



Küresel Gösterge Faizler (%)





Danışmanlık Hizmetleri

Ekonomik Araştırmalar

ekonomikarastirmalar@tskb.com.tr

Meclisi Mebusan Cad. No 81

Fındıklı İstanbul 34427, Türkiye

tel: (90) 212 334 50 50 faks: (90) 212 334 52 34

2022 Türkiye Sınai Kalkınma Bankası A.Ş. her hakkı mahfuzdur.

Bu doküman Türkiye Sınai Kalkınma Bankası A.Ş.'nin yatırım bankacılığı faaliyetleri kapsamında, kişisel kullanıma yönelik olarak ve bilgi için hazırlanmıştır. Bu dokümana dayalı herhangi bir işlem yapılması tarafımızdan öngörülen bir husus değildir. Belirtilen görüşler sadece bizim güncel görüşlerimizdir. Bu raporda yer alan bilgileri makul bir esasa dayalı olarak güncelleştirirken, bu konuda mevzuat, uygunluk veya diğer başka nedenlerle amaca uygunluk tam olarak sağlanamamış olabilir.

Türkiye Sınai Kalkınma Bankası A.Ş. ve/veya bağlı kuruluşları veya çalışanları, burada belirtilen senetleri ihraç edenlere ait menkul kıymetlerle ilgili olarak bir pozisyon almış olabilir veya alabilir; menkul kıymetler üzerinde opsiyonları olabilir veya ilgili diğer bir yatırıma girebilir; bu menkul kıymetleri ihraç eden firmalara danışmanlık yapmış, hisselerinin halka arzına aracılık veya yüklenim taahhüdünde bulunmuş olabilir.

Türkiye Sınai Kalkınma Bankası A.Ş. ve/veya bağlı kuruluşları bu raporda belirtilen herhangi bir şirket için yatırım bankacılığı da dahil olmak üzere önemli tavsiyeler veya yatırım hizmetleri sağlıyor veya sağlamış olabilir.

Bu raporun ilgili olduğu yatırım fiyatı veya değeri, direkt veya indirekt olarak, yatırımcıların menfaatlerine ters düşebilir. Döviz kurlarındaki herhangi bir değişimin yatırımın değeri veya fiyatı veya bu yatırımdan sağlanan gelir üzerinde olumsuz bir etkisi olabilir. Geçmişteki performans her zaman gelecekteki performansın kılavuzu olacak demek değildir. Yatırım geliri dalgalanma gösterebilir.

Bu rapor kamuya açık bilgilere dayalıdır. Doğru veya tamam olmayan hiçbir beyan yapılmamıştır. Bu rapor söz konusu menkul kıymetlerin alınması veya satılması için bir teklif, yorum ya da yatırım tavsiyesi değildir veya bu menkul kıymetlerin alınıp satılmasına yönelik bir teklif için de bir istek veya zorlama değildir. Türkiye Sınai Kalkınma Bankası A.Ş. ve kendisiyle bağlantılı olan diğerleri bahsedilen şirketlerin menkul kıymetleriyle ilgili pozisyon alabilirler veya bu menkul kıymetlerle ilgili işlem yapabilirler, ayrıca bu şirketler için yatırım bankacılığı hizmetleri de verebilirler.

Herhangi bir yatırım kararı yatırımcının tamamıyla kendi kişisel seçimine dayanmalıdır. Bu rapordaki bilgiler herhangi bir yatırım tavsiyesi olmayıp, raporda yer alan firmalara yatırım yapılmasından ötürü Türkiye Sınai Kalkınma Bankası A.Ş. hiç bir sorumluluk kabul etmez.

Burada yer alan yatırım bilgi, yorum ve tavsiyeleri yatırım danışmanlığı kapsamında değildir. Yatırım danışmanlığı hizmeti, yetkili kuruluşlar tarafından kişilerin risk ve getiri tercihleri dikkate alınarak kişiye özel sunulmaktadır. Burada yer alan yorum ve tavsiyeler ise genel niteliktedir. Bu tavsiyeler mali durumunuz ile risk ve getiri tercihlerinize uygun olmayabilir. Bu nedenle, sadece burada yer alan bilgilere dayanılarak yatırım kararı verilmesi beklentilerinize uygun sonuçlar doğurmayabilir.