

**Küresel risk iştahı pozitif bir seyir izliyor****Küresel riskli varlıklara olan talep haftanın son gününü yükselişle tamamladı.**

Gelişmiş ülkelerin Şubat ayı nihai imalat satın alma yöneticileri endeksi (PMI) verileri hafif yukarı yönlü güncellendi. ABD Merkez Bankası (Fed) yarı yıllık Para Politikası raporunda enflasyonun belirgin biçimde yavaşlansa da hala yüksek olduğunu dile getirdi. Raporda ayrıca finansal sektördeki kırılganlıklara vurgu yapıldı. Basında çıkan haberlere göre, uluslararası kredi derecelendirme kuruluşları Moody's ve Fitch, New York Community Bank'ın kredi notunu düşürdü. ABD'de ISM imalat endeksi Şubat'ta beklentilerin aksine gerilerken, tüketici güveni Şubat'ta aşağı yönlü revize edildi. Euro Bölgesi'nde öncü hesaplanan tüketici enflasyonu Şubat'ta beklentilerin üzerinde geldi. Bu ortamda ABD 10 yıllık tahvil faizi 7 baz puan düşüşle %4,18'e gerilerken, Almanya 10 yıllık tahvil faizi 1 baz puan artışla %2,41 seviyesine geldi. MSCI gelişmekte olan ekonomiler hisse senedi endeksi %0,4 yükselirken, MSCI dünya geneli hisse senedi endeksinde de %0,8 artış görüldü. Dolar endeksi %0,3 gerilerken, gelişmekte olan ekonomilerin para birimleri ortalamada %0,1 değer kazandı. Brent tipi ham petrolün varil fiyatı %0,1 gerilerken, Avrupa için referans doğal gaz fiyatında %3,0 artış gözlemlendi. Altının ons fiyatı %2,0 yükselirken, Bitcoin %1,9 artışla 62 bin 605 dolardan kapandı.

**Yurtiçinde finansal varlıklara yönelik risk iştahı Cuma günü kırılgan bir seyir izledi.**

İstanbul Sanayi Odası (İSO) Şubat ayı imalat PMI, İstanbul Ticaret Odası (İTO) da Şubat ayı ücretliler geçinme endeksi verilerini yayımladı. Borsa İstanbul gösterge 100 ve 30 endeksleri haftanın son gününü sırasıyla %1,1 ve %1,2 düşüşle kapattı. Ülke

**Günlük Değişimler**

Dolar/TL	31,31 ▲ 0,4%	BİST 100	9.097 ▼ -1,1%
TR 2Y	45,26 ▲ 39 bp	TR 10Y	27,26 ▲ 43 bp
DXY	103,9 ▼ -0,3%	MSCI Dünya	3.364 ▲ 0,8%
Altın (ons, \$)	2.083 ▲ 2,0%	ABD 10Y	4,18 ▼ -7 bp
Brent (varil, \$)	83,6 ▼ -0,1%	Karbon (ton, €)	56,4 ▲ 0,7%

**Döviz Kurlarında Günlük Hareket**

Dolar/Türk Lirası	0,4%
Euro/Dolar	0,3%
İngiliz Sterlini/Dolar	0,2%
Dolar/Japon Yeni	0,1%
JP Morgan GOÜ Endeksi	0,1%
Dolar/Meksika Pesosu	-0,2%
Dolar Endeksi	-0,3%
Dolar/Brezilya Reali	-0,4%
Dolar/Güney Afrika Randı	-0,5%

**MSCI Endeksleri (Dolarbazlı, günlük değişim)**

MSCI Türkiye	-2,0%
MSCI Kuzey Amerika	0,8%
MSCI Dünya	0,8%
MSCI Avrupa	0,7%
MSCI Latin Amerika	0,5%
MSCI Asya Pasifik	0,4%
MSCI GOÜ	0,4%
MSCI GOÜ Avrupa	0,1%

**Günün Önemli Veri ve Gelişmeleri**

Ülke	Veri / Gelişme	Dönem	Piy. Beklentisi	Önceki
Türkiye	TÜFE (aylık değişim)	Şubat	%3,7	%6,7

## Makroekonomik Haber ve Veri Akışı

risk primi ve uzun vadeli TL cinsi tahvil faizlerinde artış görüldü. Ayrıca TL, dolar ve euro eşit ağırlıklı sepet kur karşısında %0,5 değer kaybetti.

**Yeni günde küresel risk iştahı Cuma gününden kalan eğilimlerle pozitif bir seyir izliyor.** Suudi Arabistan, Rusya ile bazı Petrol İhraç Eden Ülkeler ve Müttefikleri (OPEC+) üyeleri gönüllü ham petrol arz kesintilerini Haziran ayı sonuna kadar uzattıklarını açıkladılar. Ticaret Bakanlığı Şubat ayı öncü dış ticaret istatistiklerini yayımlarken, dış ticaret açığındaki daralmanın sürdüğü görüldü. Bugün küresel tarafta makroekonomik veri akışı sakin. Yurtiçinde ise TÜİK Şubat ayı enflasyon rakamlarını açıklayacak.

**ABD'de Cuma günü açıklanan veriler tahminlerin altında kaldı.** ISM imalat endeksi Şubat ayında 49,1'den 47,8'e geriledi ve daralma bölgesinde kalmayı sürdürdü. Beklentiler endeksin 49,5'e yükseleceği yönündeydi. Michigan Üniversitesi tüketici güven endeksi nihai verileri endeksin 79,6 olan ön hesaplamalardan 76,9'a revize edildiğini ortaya koydu. Hem mevcut koşullar hem de beklentiler alt endeksinde gerileme görüldü. Ayrıca, tüketicilerin 1 ve 5 yıllık enflasyon beklentilerinde değişim gözlenmedi.

**Euro Bölgesi'nde öncü hesaplanan tüketici enflasyonu Şubat'ta beklentilerin üzerinde geldi.** Manşet tüketici fiyat endeksi (TÜFE) Şubat'ta yıllık bazda %2,8'den %2,6'ya gerilese de, %2,5 olan tahminleri aştı. Çekirdek TÜFE yıllık enflasyonu %3,3'ten %3,1'e inerken, %2,9 olan beklentilerin üzerinde kaldı.

**Ticaret Bakanlığı Şubat ayı öncü dış ticaret verilerini yayımladı.** Buna göre, Şubat'ta ihracat yıllık bazda %13,6 artarak 21,1 milyar dolar oldu. Aynı dönemde ithalat %8,5 oranında daralarak 28,1 milyar dolara indi. Bu sonuçla dış ticaret açığı yıllık bazda %42,3 azalarak 7,0 milyar dolara geriledi.

**İstanbul Sanayi Odası (İSO) Şubat ayı imalat PMI verilerini açıkladı.** Ocak ayında 49,2 olan manşet PMI, Şubat'ta 50,2'ye yükselerek son sekiz ayda ilk kez faaliyet koşullarında iyileşmeye işaret etti. Firmaların satın alma faaliyetlerini arttırmalarına rağmen, personel yetersizliği ve hammadde temininde yaşanan zorluklar nedeniyle istihdam ve girdi stoklarında azalma yaşandı. Fiyatlar cephesinde, girdi maliyetleri enflasyonu ılımlı düşüş gösterdi; ancak nihai ürün fiyatları geçen yılın Ağustos ayından bu yana en yüksek oranda arttı.

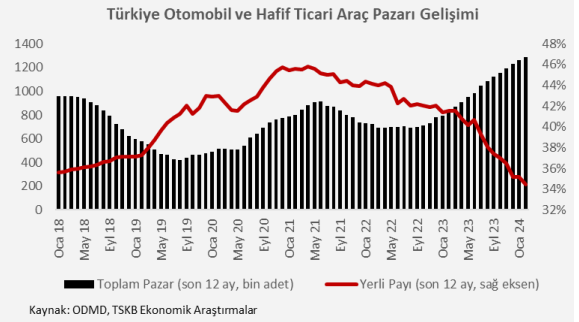
**İstanbul'da Şubat ayında tüketici fiyatlarında aylık enflasyon yavaşladı.** Ocak'ta ücretliler geçinme endeksi aylık bazda %4,1 artarken, yıllık enflasyon Ocak ayındaki %76,2'den %76,6'ya yükseldi. Ocak ayında aylık artış hızı %6,7 seviyesinde kaydedilmişti. Ana harcama kalemlerinde aylık bazda en hızlı artış %6,7 ile kültür, eğitim ve eğlence harcamalarında olurken, bunu %5,6 ile sağlık ve kişisel bakım harcamaları ve %5,0 ile gıda harcamaları izledi. Giyim eşyası harcamaları ve ulaştırma harcamalarında ise sırasıyla %1,5 ve %0,2'lik düşüşler kaydedildi.

## Şirket ve Sektör Haberleri

**Şişecam, Tarsus'ta, Kuzey İtalya'da ve Bulgaristan'da bulunan üç düzcam tesisinde birer adet yeni kaplamalı cam yatırımı yapmaya karar verildiğini duyurdu.** İşletme sermayesi dahil toplam 114 milyon dolar bedelli yatırım ile şirketin 22 milyon m<sup>2</sup>/yıl olan kaplamalı cam kapasitesi 41,5 milyon m<sup>2</sup>/yıla ulaşacak. Yatırımın 2025 yılı içerisinde devreye alınması planlanıyor.

## Şirket ve Sektör Haberleri

**Otomotiv Distribütörleri ve Mobilite Derneği (ODMD) Şubat ayına ait verileri açıkladı.** Buna göre, Şubat'ta yurt içinde 105.990 adet otomobil ve hafif ticari araç satıldı. Söz konusu rakam geçtiğimiz yılın aynı ayına göre %30,6 büyümeye, son 5 yılın Ocak ayı ortalamasına göre ise %102,8 artışa işaret ediyor. Yılın ilk iki ayı baz alındığında pazarın %40,6 büyüdüğü izlendi.



**Boru Hatları ile Petrol Taşıma A.Ş. (BOTAŞ) 2024 yılında iletim**

**şebekeleri için 14,1 milyar TL yatırım yapabilecek.** Resmî Gazete'de yayımlanan Kurul Kararı'na göre, Enerji Piyasası Düzenleme Kurumu (EPDK) 2024 Yılı Doğal Gaz İletim Şebekesi Yatırım Programı kapsamındaki iletim şebekesi yatırımları için 14,1 milyar TL'lik tutarı onayladı.

**Enerji Günlüğü ve Kearney Türkiye iş birliği ile hazırlanan "MW100-Türkiye'nin En Büyük 100 Elektrik Üreticisi 2024 Raporu" yayımlandı.** Rapor Türkiye'nin enerji üretim kapasitesinde yenilenebilir enerji kaynaklarının giderek arttığını belirtirken, elektrik üretim kapasitesinin %20'sinin Elektrik Üretim A.Ş'nin (EÜAŞ) oluşturduğunu ifade ediyor. 2023 yılında Türkiye'nin kurulu üretim kapasitesinin %3'lük artışla 106 gigavat (GW) seviyesini aştığına işaret eden rapor, toplam güneş enerjisi kapasitesinin %20 yükselerek 11,3 GW'ye ulaştığını belirtiyor. Rapor ayrıca, kurulu üretim kapasitesi listesinde EÜAŞ'ın ardından ENKA, EnerjiSa, Cengiz Enerji ve Eren Enerji'nin geldiğini vurguluyor.

**Avrupa Parlamentosu ekokırım gibi ekosistem tahribatının en ciddi vakalarını suç kabul etmeyi onayladı.** Böylece çevresel suçların tanımı yasadışı kereste ticareti ve su kaynaklarının tamamen tüketilmesini de içerecek şekilde genişletildi. Bireysel suçların on yıla kadar hapis cezası ile, şirketlerin ise dünya çapındaki cirolarının %5'ine veya 40 milyon euroya kadar para cezası ile cezalandırılabilmesi kararlaştırıldı. Üye ülkelerin, kararı kendi yasalarının bir parçası haline getirmek için iki yılı bulunuyor.

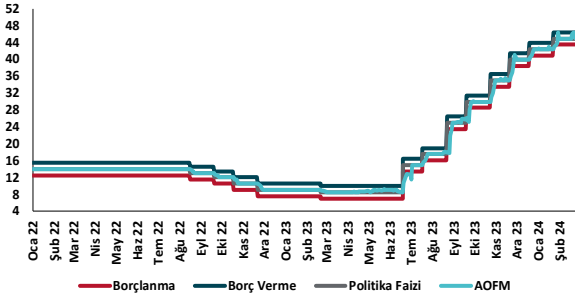
**TSKB İklim Raporu'nu yayımladı.** TSKB, 2021 yılında İklimle Bağlan-

tılı Finansal Beyan Görev Gücü (TCFD) tavsiyelerini dikkate alarak hazırladığı ikinci İklim Raporu'nu yayımladı. TSKB, raporda iklim değişikliği ile mücadeleye yönelik kararlılığını, güncel çalışmalarını ve gelişim alanlarını ortaya koyarken gelecek perspektifini de paylaşıyor. Banka tarafından yapılan açıklamada görüşlerine yer verilen TSKB Genel Müdürü Murat Bilgiç, TSKB'nin iklim risklerini ölçerek kredilendirme süreçlerine dahil ettiklerini ve önümüzdeki dönemde iklim risklerinin en aza indirilmesi ve bu mücadelede başarı kazanılması yönünde kalıcı değer üretmeye devam edeceklerini belirtti.

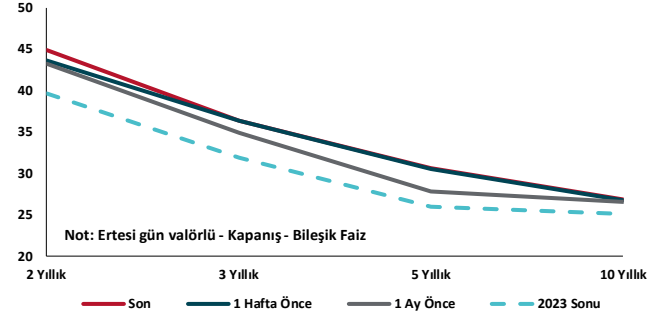
## Kalkınma Gündemi



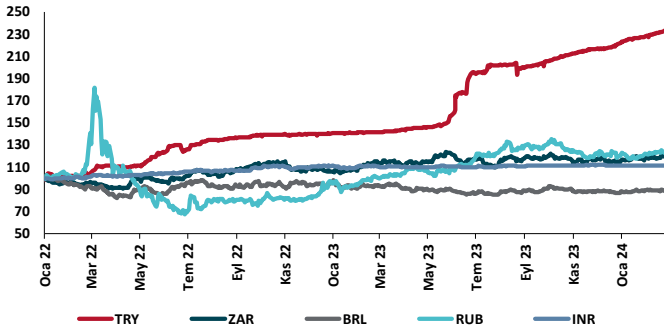
## TCMB Faiz Koridoru



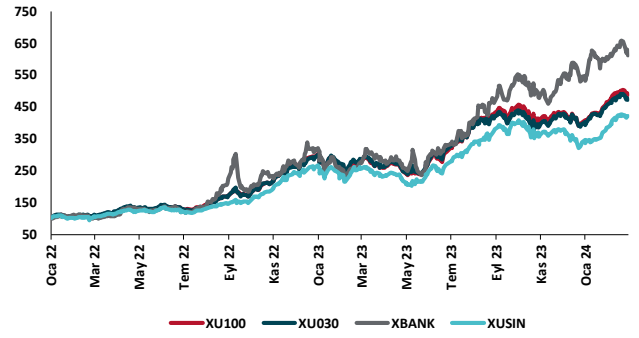
## Hazine Tahvillerinde Getiri Eğrisi (%)



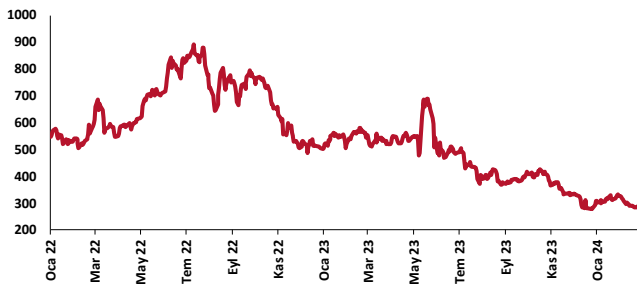
## USD/GOÜ Para Birimleri (31/12/2021=100)



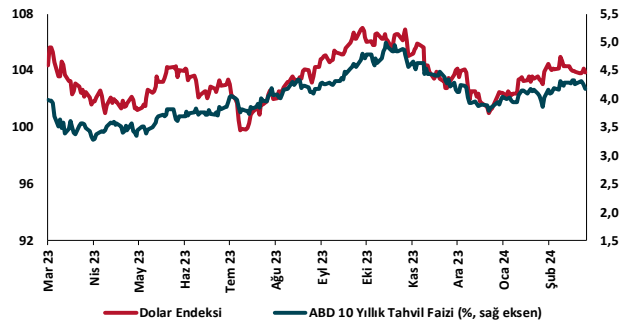
## Ulusal Hisse Endeksleri (31/12/2021=100)



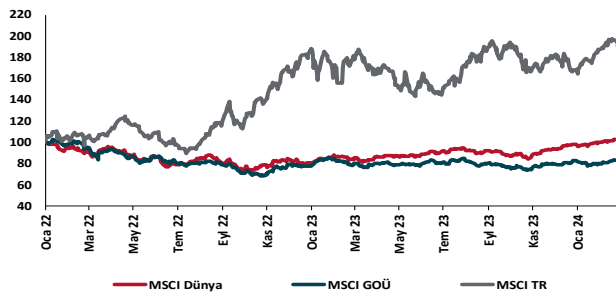
## Türkiye'nin 5 Yıl Vadeli CDS Spreadi (baz puan)



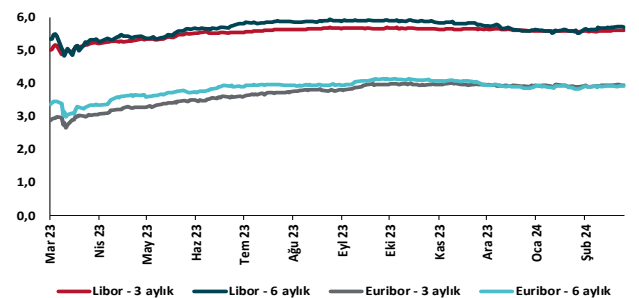
## Dolar Endeksi ve 10 yıllık ABD Hazine Tahvil Faizi



## MSCI Hisse Endeksleri (31/12/2021=100)



## Küresel Gösterge Faizler (%)





## Danışmanlık Hizmetleri

## Ekonomik Araştırmalar

ekonomikarastirmalar@tskb.com.tr

Meclisi Mebusan Cad. No 81

Fındıklı İstanbul 34427, Türkiye

tel: (90) 212 334 50 50 faks: (90) 212 334 52 34

2024 Türkiye Sınai Kalkınma Bankası A.Ş. her hakkı mahfuzdur.

Bu doküman Türkiye Sınai Kalkınma Bankası A.Ş.'nin yatırım bankacılığı faaliyetleri kapsamında, kişisel kullanıma yönelik olarak ve bilgi için hazırlanmıştır. Bu dokümana dayalı herhangi bir işlem yapılması tarafımızdan öngörülen bir husus değildir. Belirtilen görüşler sadece bizim güncel görüşlerimizdir. Bu raporda yer alan bilgileri makul bir esasa dayalı olarak güncelleştirirken, bu konuda mevzuat, uygunluk veya diğer başka nedenlerle amaca uygunluk tam olarak sağlanamamış olabilir.

Türkiye Sınai Kalkınma Bankası A.Ş. ve/veya bağlı kuruluşları veya çalışanları, burada belirtilen senetleri ihraç edenlere ait menkul kıymetlerle ilgili olarak bir pozisyon almış olabilir veya alabilir; menkul kıymetler üzerinde opsiyonları olabilir veya ilgili diğer bir yatırıma girebilir; bu menkul kıymetleri ihraç eden firmalara danışmanlık yapmış, hisselerinin halka arzına aracılık veya yüklenim taahhüdünde bulunmuş olabilir.

Türkiye Sınai Kalkınma Bankası A.Ş. ve/veya bağlı kuruluşları bu raporda belirtilen herhangi bir şirket için yatırım bankacılığı da dahil olmak üzere önemli tavsiyeler veya yatırım hizmetleri sağlıyor veya sağlamış olabilir.

Bu raporun ilgili olduğu yatırım fiyatı veya değeri, direkt veya indirekt olarak, yatırımcıların menfaatlerine ters düşebilir. Döviz kurlarındaki herhangi bir değişimin yatırımın değeri veya fiyatı veya bu yatırımdan sağlanan gelir üzerinde olumsuz bir etkisi olabilir. Geçmişteki performans her zaman gelecekteki performansın kılavuzu olacak demek değildir. Yatırım geliri dalgalanma gösterebilir.

Bu rapor kamuya açık bilgilere dayalıdır. Doğru veya tamam olmayan hiçbir beyan yapılmamıştır. Bu rapor söz konusu menkul kıymetlerin alınması veya satılması için bir teklif, yorum ya da yatırım tavsiyesi değildir veya bu menkul kıymetlerin alınıp satılmasına yönelik bir teklif için de bir istek veya zorlama değildir. Türkiye Sınai Kalkınma Bankası A.Ş. ve kendisiyle bağlantılı olan diğerleri bahsedilen şirketlerin menkul kıymetleriyle ilgili pozisyon alabilirler veya bu menkul kıymetlerle ilgili işlem yapabilirler, ayrıca bu şirketler için yatırım bankacılığı hizmetleri de verebilirler.

Herhangi bir yatırım kararı yatırımcının tamamıyla kendi kişisel seçimine dayanmalıdır. Bu rapordaki bilgiler herhangi bir yatırım tavsiyesi olmayıp, raporda yer alan firmalara yatırım yapılmasından ötürü Türkiye Sınai Kalkınma Bankası A.Ş. hiç bir sorumluluk kabul etmez.

Burada yer alan yatırım bilgi, yorum ve tavsiyeleri yatırım danışmanlığı kapsamında değildir. Yatırım danışmanlığı hizmeti, yetkili kuruluşlar tarafından kişilerin risk ve getiri tercihleri dikkate alınarak kişiye özel sunulmaktadır. Burada yer alan yorum ve tavsiyeler ise genel niteliktedir. Bu tavsiyeler mali durumunuz ile risk ve getiri tercihlerinize uygun olmayabilir. Bu nedenle, sadece burada yer alan bilgilere dayanarak yatırım kararı verilmesi beklentilerinize uygun sonuçlar doğurmayabilir.