



Gündem

TSKB Ekonomik Araştırmalar
16 Ağustos 2021 Pazartesi

Piyasalarda Bugün

Küresel piyasalarda risk iştahı Cuma gününü karışık bir seyrile tamamladı. Az sayıdaki makroekonomik veri akışı salgın nedeniyle zayıflayan güveni yansıtırken, finansal varlıklarda farklılaşan performanslara yol açtı. ABD’de Michigan Üniversitesi tüketici güven endeksi Ağustos ayı öncü sonuçları yaklaşık 10 yılın en düşük seviyesine indi. Öte yandan, ABD Minneapolis Merkez Bankası (Fed) Başkanı Neel Kashkari, birkaç güçlü istihdam verisinin ekonominin salgından çıkışına yönelik toparlanma sinyali verebileceğini ve bu durumun varlık alımlarının azaltılmasına olanak sağlayabileceğini belirtti. Finansal piyasalarda salgın ile ilgili kaygılar ön plana çıkarken, güvenli limanlara olan talep güç kazandı. ABD 10 yıllık tahvil faizi 8 baz puan düşerek %1,28’den günü tamamlarken, faizlerdeki bu hareketin etkisiyle dolar hem diğer gelişmiş ekonomilerin hem de gelişmekte olan ekonomilerin para birimleri karşısında geriledi. MSCI gelişmekte olan ekonomiler hisse senedi endeksi %0,8 gerilerken, gelişmiş ekonomilerin borsalarındaki devam eden yukarı yönlü hareketin etkisiyle MSCI dünya hisse senedi endeksi %0,3 yükselişle günü kapattı. Altın fiyatları %1,5 yükselirken, ham petrol fiyatlarında düşüş yaşandı.

Yurtiçi piyasalar dünü pozitif ayrışarak geride bıraktı. Haziran ayı ödemeler dengesi istatistikleri hem genel hem de çekirdek denge göstergelerinde iyileşmenin devam ettiğini ortaya koyarken, Türk finansal varlıklar diğer gelişmekte olan ekonomilerin finansal varlıklarından pozitif ayrıştı. TL, dolar ve euro eşit ağırlıklı sepet karşısında %0,1 değer kazanırken, Borsa İstanbul 100 ve 30 gösterge endeksleri sırasıyla %0,2 ve %0,1 yükseldi. TL cinsi faizlerde önemli bir değişim yaşanmazken, ülke risk primi ve dolar cinsi tahvil faizlerinde gerilemeler kaydedildi. Piyasalar kapandıktan sonra yaptığı açıklamada uluslararası kredi derecelendirme kuruluşu Fitch Türkiye’nin BB- olan kredi notu ve durağan olan kredi görünümünü teyit etti.

Yeni güne küresel piyasalar kırılğan bir başlangıç yaptı. Hafta sonu Ortadoğu’da jeopolitik gerilim artarken, bu sabah Asya’da açıklanan ve karışık bir tablo ortaya koyan makroekonomik veriler ve salgın kaynaklı endişeler riskli varlıklarda karışık bir seyre yol açıyor. Japonya’da ikinci çeyrek büyüme rakamları beklentileri aşsa da Çin’den gelen Temmuz ayı sanayi üretimi ve perakende satış rakamları tahminlerin altında kaldı. Günün ilerleyen saatlerinde makroekonomik veri takvimi sakinken, jeopolitik gelişmeler, salgın ve aşılama ile ilgili haber-

Takvim

- 16-Ağu** HMB, Merkezi yönetim bütçesi, Temmuz
17-Ağu TÜİK, Konut fiyat endeksi, Haziran
 Euro Bölgesi, GSYH, 2. Çeyrek
 ABD, Perakende satışlar, Temmuz
 ABD, Sanayi üretimi, Temmuz
18-Ağu TCMB, Özel sektör yurtdışı kredi borcu, Haziran
 Euro Bölgesi, TÜFE, Temmuz
 ABD, Konut başlangıçları, Temmuz
 ABD, İnşaat izinleri, Temmuz

Hisse Senetleri	Seviye	Günlük Değişim	Aylık Değişim	Yıl Sonuna Göre Değişim
BİST-100	1.448	0,2%	5,0%	-2,0%
BİST-30	1.562	0,1%	4,9%	-4,5%
XUSIN	2.593	0,6%	5,8%	10,8%
XBANK	1.277	-0,3%	4,7%	-18,0%

Kur	Seviye	Günlük Değişim	Aylık Değişim	Yıl Sonuna Göre Değişim
Dolar/TL	8,5171	-0,4%	0,0%	14,6%
Euro/TL	10,0539	0,2%	-0,1%	10,7%
Sepet Kur*	9,2866	-0,1%	0,0%	12,6%
Euro/Dolar	1,1791	0,5%	-0,1%	-3,5%
Dolar/JPY	109,57	-0,7%	-0,5%	6,1%
DXY	93,04	-0,6%	-0,4%	2,9%

* %50 Dolar/TL + %50 Euro/TL

Tahvil - Bono (Bileşik Getiri)	En son	Bir Önceki
TR - 2 yıllık tahvil (TRT131119T19)	18,97%	18,97%
TR - 10 yıllık tahvil (TRT080328T15)	17,47%	17,47%
TR - Eurobond (10 Yıllık)	6,30%	6,38%
ABD - 10 yıllık tahvil	1,30%	1,37%

TSKB Eurobondları	Kupon	Fiyat	Getiri
16 Ocak 2023	5,500%	103,50	2,95%
23 Ocak 2025	6,000%	103,13	5,00%

Emtia	En son	Günlük Değişim	Aylık Değişim	Yıl Sonuna Göre Değişim
Altın (Dolar/ons)	1779,2	1,5%	-1,8%	-6,2%
Reuters/Jefferies CRB*	230,6	0,0%	2,1%	29,3%
Brent (Dolar/varil)	70,6	-1,0%	-4,1%	36,3%
Doğalgaz (TL/stdm3)	3,9	-1,8%	5,1%	52,1%

* Thomson Reuters/CoreCommodity CRB Commodity Total Return Index

En son veriler önceki gün kapanışlarıdır

Piyasalarda Bugün

ler takip edilecek Yurtiçinde Hazine ve Maliye Bakanlığı (HMB) Temmuz ayı merkezi yönetim bütçe sonuçlarını yayınlayacakken, iki yıl vadeli sabit kupon ödemeli ve beş yıl vadeli TLREF'e endeksli tahvil ihraçları yapacak. Türk finansal varlıkların seyri açısından veri ve Hazine ihalelerine ek olarak küresel eğilimler ve ekonomi dışı gelişmelere yönelik haber akışının belirleyici olabileceği öngörülüyor.

Çin'de Temmuz ayı sanayi üretimi ve perakende satışlar tahminlerden zayıf geldi. Sanayi üretimi yıllık büyüme hızı Haziran'daki %8,3'ten Temmuz'da %7,8 olan tahminlerin ötesine %6,4'e yavaşladı. Aynı dönemde perakende satışların yıllık büyüme hızı %12,1'den %11,5 olan beklentilerin altında kalarak %8,5'e geriledi.

Japonya ekonomisi 2021 ikinci çeyrekte beklentilerin hafif üzerinde performans kaydetti. Gayri safi yurtiçi hasıla (GSYH) 2021 ikinci çeyrekte %0,2 olan beklentilerin üzerinde %0,3 büyürken, yıllıklandırılmış olarak ekonomi ilk çeyrekteki %3,9 daralmadan %1,3 büyümeye geçti.

ABD'de Michigan Üniversitesi tüketici güven endeksi Ağustos ayı öncü sonuçlarında 10 yılın dip seviyesine sert düşüş yaşandı. Temmuz ayında 81,2 olan Michigan Üniversitesi tüketici güven endeksi öncü hesaplamalara göre Aralık 2011 sonrası en düşük seviye olan 70,2'ye geriledi. Endeksi oluşturan bileşenlerde salgın kaynaklı endişelerle genele yayılan düşüşler yaşanırken, enflasyon beklentileri karışık bir görünüm sergiledi.

Haziran'da genel ve çekirdek cari denge göstergelerinde iyileşme devam etti. 2020 Haziran'da 3,1 milyar dolar olan cari işlemler açığı 2021'in aynı ayında 1,1 milyar dolar seviyesine geriledi. Aynı dönemde altın hariç cari açık 1,3 milyar dolardan 960 milyon dolara gerilerken, enerji hariç dengede kayda değer iyileşme gözlemlendi. 2020 Haziran'ında 1,8 milyar dolar açık veren enerji dışı dengede 1,8 milyar dolar fazla oluşurken, altın ve enerji hariç çekirdek cari fazla 40 milyon dolardan 2,0 milyar dolara çıktı. Bu gelişmelerle 12 aylık toplam cari açık Mayıs ayındaki 31,6 milyar dolardan 29,7 milyar dolara gerilerken, altın ve enerji hariç çekirdek cari fazla 12,7 milyar dolardan 14,7 milyar dolara yükseldi. Dış ticaret açığı hafif gerilerken, cari dengedeki iyileşme büyük ölçüde hizmet dengesinden kaynaklandı. Öte yandan, birincil gelir dengesindeki açık 603 milyon dolardan 1,0 milyar dolara yükselerek cari dengedeki iyileşmeyi sınırlayan faktör oldu. Haziran'da yurtdışı borçlanma faaliyetleri sınırlı kalırken, sermaye girişleri ve net hata noksan kalemleri rezervlerde hızlı artışa yol açtı. Bununla birlikte, Haziran'da TCMB'nin Çin Merkez Bankası ile yaptığı swap işlem tutarının artırılması resmi rezervlerdeki artışı destekledi. Bu sonuçlarla, resmi rezervler 8,8 milyar dolar artarken, net hata-noksan kaleminden 2,9 milyar dolar giriş gerçekleşti.

Kredi derecelendirme kuruluşu Fitch Türkiye'nin kredi notu ve görünümünü teyit etti. Fitch Türkiye'nin BB- olan kredi notu ve durağan olan görünümünü değiştirmede. Değerlendirme notunda Fitch ülke kredi notunun para politikası kredibilitesindeki zayıflığı, yüksek enflasyon, yüksek dış finansman ihtiyacına karşın düşük seviyedeki döviz likiditesini ve jeopolitik riskleri yansıttığını söyledi. Söz konusu sorunların düşük bütçe açığı ve kamu borcu, güçlü büyüme performansı ve yapısal göstergelerle dengelendiğini vurguladı. Durağan görünümün ise artan enflasyon karşısında uygulanacak politikaların belirsizliği, merkez bankası bağımsızlığı ve 2023 genel seçimlerine doğru ekonomiyi destekleyici politikaları dengeleme ihtiyacını yansıttığını ifade etti. Bununla birlikte, 2021 yılı için %6,3 olan büyüme tahminini %7,9'a revize ederken, yılın sonuna doğru enflasyonun %16,9'a ineceği öngörüsünü paylaştı. 2022 yılında büyümenin %3,5 olacağını öngören Fitch, ortalama enflasyonun ise %14,6, 2023 yılında %11,8 seviyesinde gerçekleşeceğini tahmin ediyor.

Sektör, Şirket ve Gündeme İlişkin Diğer Haberler

Bim Mağazaları, Enka İnşaat, Migros ve Yataş ikinci çeyreğe ait finansal sonuçlarını açıkladı.

2. Çeyrek Şirket Kârları (milyon TL)			
Şirket	Gerçekleşen	Beklenti*	2Ç20
Bim Mağazaları	725	727	697
Enka İnşaat	2,046	1,212	2,385
Migros	2	28	-144
Yataş	47	51	11

Kaynak: Finnet, Foreks, TSKB Ekonomik Araştırmalar

* Medyan piyasa beklentisi

Sektör, Şirket ve Gündeme İlişkin Diğer Haberler

Almanya, Türkiye'yi "yüksek riskli bölgeler" listesine dahil etti. COVID-19 vaka sayılarındaki artış nedeniyle Türkiye ile birlikte ABD, İsrail, Viyetnam, Kenya ve Karadağ da yüksek riskli bölgeler listesine alındı. Güncelleme nedeniyle 17 Ağustos itibarıyla Türkiye'den Almanya'ya seyahat edecek olanlar aşıları olduklarını ya da hastalığı atlattıklarını belgeleyemiyorlarsa, Almanya'ya dönüşlerinde 10 gün süreyle ev karantinasına girecek. Karantinaya girenler ilk beş gün sonrasında yapacakları COVID-19 testinin negatif çıkması halinde geriye kalan beş günlük karantinadan muaf tutulacak.

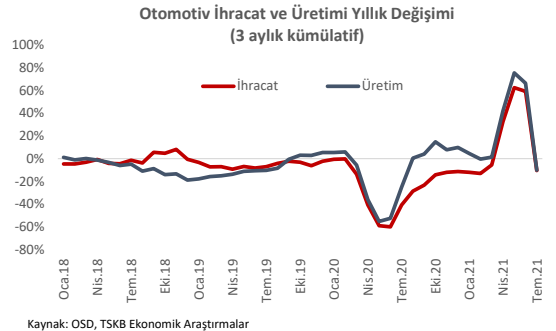
Temmuz ayında konut satışları uzun dönem ortalaması olan 109 bin seviyesinin biraz altında 107,8 bin seviyesinde gerçekleşti. Temmuz ayı satış rakamlarında bayram tatilinin işgünü sayısına etkisi olduğu gözleniyor. Nitekim işgünü başına yapılan konut satışında Temmuz ayı uzun dönem ortalaması 5.677 iken Temmuz 2021'de satışların 6.340 seviyesinde gerçekleşmesi, konut satışlarına ilişkin olumlu bir sinyal veriyor. Bununla birlikte geçen yılın Temmuz ayının konut kredi faizi kampanyalarının etkisiyle oldukça yüksek bir baza sahip olması, geçen yıla göre %53 oranında gerileme yaşanmasına neden oldu. Satışlarda ipotekli satışların %84,3 diğer satışların ise %11,6 gerilediği görülüyor.

Alışveriş Merkezleri ve Yatırımcıları Derneği (AYD) Haziran ayı endeks sonuçlarını yayınladı. AVM Perakende ciro endeksi geçen yıla göre %101,3, metrekare verimlilik endeksi %144,4, ziyaret sayısı ise %41,9 oranında artış kaydetti. Çeyreklik veriler metrekare verimlilik endekslerine enflasyondan arındırmadan bakıldığında pandemi öncesi seviyelere geri geldiğine ancak ziyaretçi endekslerinin pandemi öncesi ikinci çeyrekte ortalama 108 değerini alırken, 2021 yılında 43 değerinde kaldığına işaret ediyor.

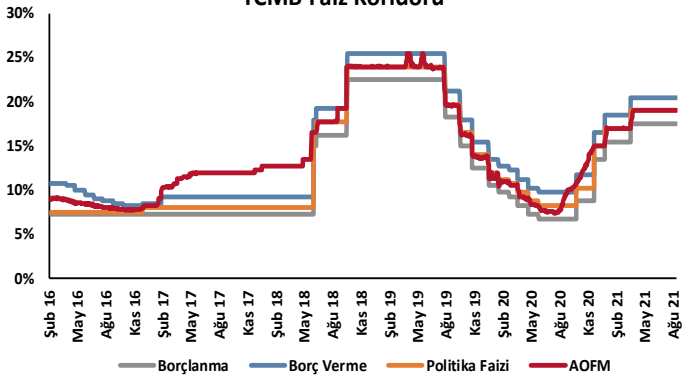
Otomotiv Sanayii Derneği (OSD), Temmuz ayına ait ihracat ve üretim verilerini açıkladı. Geçtiğimiz ay otomotiv ihracatı bir önceki yılın aynı ayına göre %35,1 azalarak 50.781 adet oldu. Otomotiv endüstrisinin ihracat tutarı bu dönemde yıllık bazda %8,8 düşerek 2,03 milyar dolar oldu. Sektörün üretimi ise Temmuz'da %44,6 azaldı ve 65.418 adet olarak gerçekleşti. Yılın ilk yedi ayı dikkate alındığında ihracat adedinin %3 azaldığı, üretimin ise %11,2 arttığı görüldü.

Yapı Kredi, Bilim Temelli Hedefler Girişimi'ne (Science Based Target Initiative) emisyonlarını azaltma taahhüdü verdi. Bankadan yapılan açıklamaya göre, Yapı Kredi'nin belirleyeceği emisyon azaltım hedefleri, uluslararası bir girişim olan Bilim Temelli Hedefler Girişimi tarafından doğrulandıktan sonra, kamuya açık bir şekilde duyurulacak.

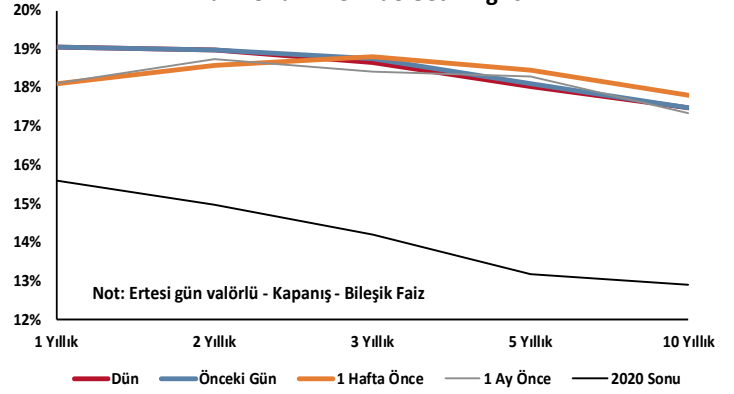
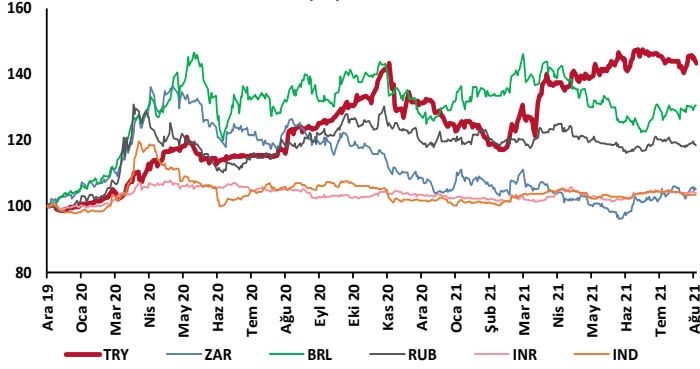
YEKDEM'e başvuru süresi 30 Kasım'a uzatıldı. Enerji Piyasası Düzenleme Kurumu (EPDK), Yenilenebilir Enerji Kaynakları Destekleme Mekanizması'na (YEKDEM) başvuru süresini 31 Ekim'den 30 Kasım'a uzattı. Bu uzatma ile beraber YEKDEM'den faydalanabilecek lisanslı elektrik üretim tesislerinin nihai listesinin kamuoyuna duyurulma tarihi ise 31 Aralık olacak şekilde değiştirildi.



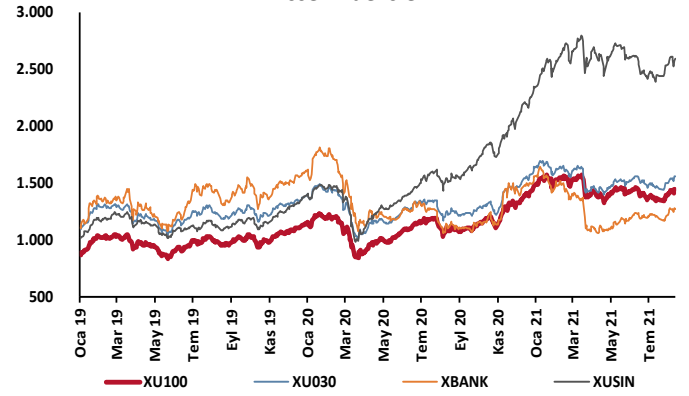
TCMB Faiz Koridoru



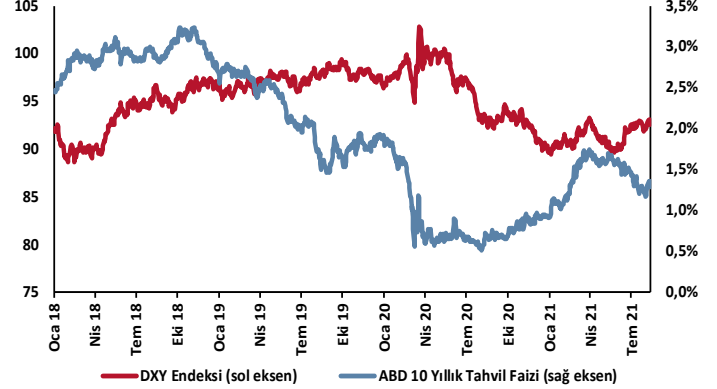
Hazine Tahvillerinde Getiri Eğrisi

GOÜ Para Birimleri / USD
31/12/2019 = 100

Hisse Endeksleri

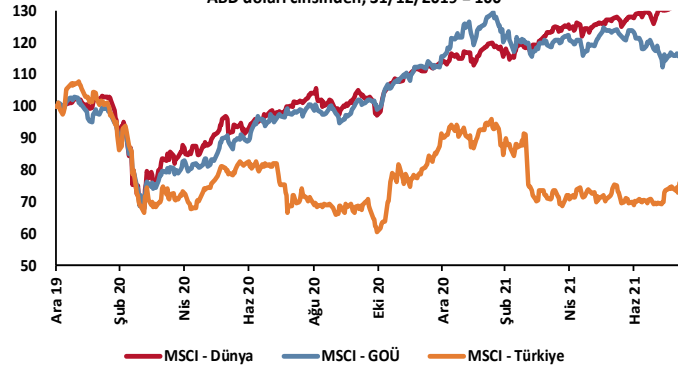
Türkiye'nin 5 Yıl Vadeli CDS Spreadi
baz puan

Dolar Endeksi ve 10 Yıllık ABD Hazine Tahvil Faizi

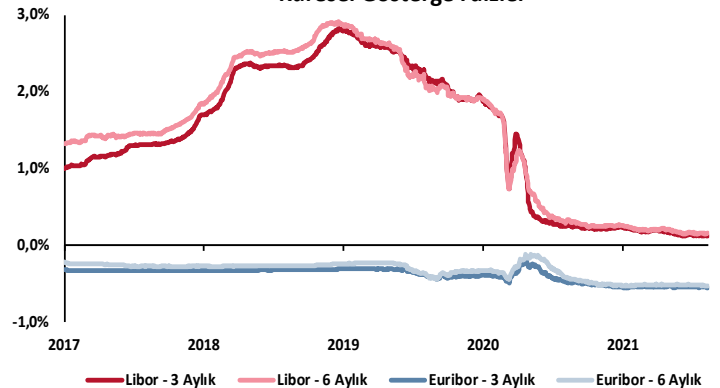


MSCI Hisse Endeksleri

ABD doları cinsinden, 31/12/2019 = 100



Küresel Gösterge Faizler



TSKB

Danışmanlık Hizmetleri

Ekonomik Araştırmalar

ekonomikarastirmalar@tskb.com.tr

MECLİSİ MEBUSAN CAD. NO 81

FINDIKLI İSTANBUL 34427, TÜRKİYE

2021 Türkiye Sınai Kalkınma Bankası A.Ş. her hakkı mahfuzdur.

Bu doküman Türkiye Sınai Kalkınma Bankası A.Ş.'nin yatırım bankacılığı faaliyetleri kapsamında, kişisel kullanıma yönelik olarak ve bilgi için hazırlanmıştır. Bu dokümana dayalı herhangi bir işlem yapılması tarafımızdan öngörülen bir husus değildir. Belirtilen görüşler sadece bizim güncel görüşlerimizdir. Bu raporda yer alan bilgileri makul bir esasa dayalı olarak güncelleştirirken, bu konuda mevzuat, uygunluk veya diğer başka nedenlerle amaca uygunluk tam olarak sağlanamamış olabilir.

Türkiye Sınai Kalkınma Bankası A.Ş. ve/veya bağlı kuruluşları veya çalışanları, burada belirtilen senetleri ihraç edenlere ait menkul kıymetlerle ilgili olarak bir pozisyon almış olabilir veya alabilir; menkul kıymetler üzerinde opsiyonları olabilir veya ilgili diğer bir yatırıma girebilir; bu menkul kıymetleri ihraç eden firmalara danışmanlık yapmış, hisselerinin halka arzına aracılık veya yüklenim taahhüdünde bulunmuş olabilir.

Türkiye Sınai Kalkınma Bankası A.Ş. ve/veya bağlı kuruluşları bu raporda belirtilen herhangi bir şirket için yatırım bankacılığı da dahil olmak üzere önemli tavsiyeler veya yatırım hizmetleri sağlıyor veya sağlamış olabilir.

Bu raporun ilgili olduğu yatırım fiyatı veya değeri, direkt veya indirekt olarak, yatırımcıların menfaatlerine ters düşebilir. Döviz kurlarındaki herhangi bir değişimin yatırımın değeri veya fiyatı veya bu yatırımdan sağlanan gelir üzerinde olumsuz bir etkisi olabilir. Geçmişteki performans her zaman gelecekteki performansın kılavuzu olacak demek değildir. Yatırım geliri dalgalanma gösterebilir.

Bu rapor kamuya açık bilgilere dayalıdır. Doğru veya tamam olmayan hiçbir beyan yapılmamıştır. Bu rapor söz konusu menkul kıymetlerin alınması veya satılması için bir teklif, yorum ya da yatırım tavsiyesi değildir veya bu menkul kıymetlerin alınıp satılmasına yönelik bir teklif için de bir istek veya zorlama değildir. Türkiye Sınai Kalkınma Bankası A.Ş. ve kendisiyle bağlantılı olan diğerleri bahsedilen şirketlerin menkul kıymetleriyle ilgili pozisyon alabilirler veya bu menkul kıymetlerle ilgili işlem yapabilirler, ayrıca bu şirketler için yatırım bankacılığı hizmetleri de verebilirler.

Herhangi bir yatırım kararı yatırımcının tamamıyla kendi kişisel seçimine dayanmalıdır. Bu rapordaki bilgiler herhangi bir yatırım tavsiyesi olmayıp, raporda yer alan firmalara yatırım yapılmasından ötürü Türkiye Sınai Kalkınma Bankası A.Ş. hiç bir sorumluluk kabul etmez.

Burada yer alan yatırım bilgi, yorum ve tavsiyeleri yatırım danışmanlığı kapsamında değildir. Yatırım danışmanlığı hizmeti, yetkili kuruluşlar tarafından kişilerin risk ve getiri tercihleri dikkate alınarak kişiye özel sunulmaktadır. Burada yer alan yorum ve tavsiyeler ise genel niteliktedir. Bu tavsiyeler mali durumunuz ile risk ve getiri tercihlerinize uygun olmayabilir. Bu nedenle, sadece burada yer alan bilgilere dayanılarak yatırım kararı verilmesi beklentilerinize uygun sonuçlar doğurmayabilir.



Türkiye Sınai Kalkınma Bankası
www.tskb.com.tr

T: +90 212 334 50 50 F: +90 212 334 52 34

E: info@tskb.com.tr   