

Piyasalar yeni haftaya karışık başladı

Küresel piyasalarda risk iştahı Cuma gününü kırılğan bir seyirle tamamladı. Makroekonomik veri akışı ekonomik aktivitenin Aralık'ta beklentilerden zayıf kaldığını ortaya koyarken, riskli varlıklarda ayrışan performanslar gözlemlendi. ABD'de sanayi üretimi ve perakende satışlar Aralık'ta artış beklentilerinin aksine geriledi. Bununla birlikte, tahvil faizlerindeki hızlı yükseliş riskli varlıkların bir kısmında satışlara yol açtı. ABD 2 yıllık tahvil faizi 7 baz puan artışla %0,97'a, 10 yıllık tahvil faizi 9 baz puan yükselişle %1,79'a yükseldi. Dolar hem diğer gelişmiş ekonomilerin hem de gelişmekte olan ekonomileri para birimleri karşısında güçlü seyretti. MSCI gelişmekte olan ekonomiler ve dünya geneli hisse senedi endeksleri sırasıyla %0,5 ve %0,3 geriledi. Henry Hub doğal gazın kontrat fiyatı %0,3 yükselirken, Brent tipi ham petrolün varil fiyatı %1,9 artışla 86,1 dolar oldu.

Türk finansal varlıklar pozitif seyretti. TCMB Piyasa Katılımcıları Anketi enflasyon beklentilerindeki bozulmanın sürdüğünü ortaya koyarken, Kasım'da özel sektörün yurtdışından temin ettiği uzun vadeli kredi borcu geriledi. Konut satışları ise Aralık'ta hız kazandı. Bu ortamda Borsa İstanbul gösterge 100 gösterge endeksindeki %0,1'lik yükselişe karşın gösterge 30 endeks %0,3 geriledi. Ülke risk primi yükselirken, TL cinsi tahvil faizleri hafif geriledi. TL ise dolar ve euro eşit ağırlıklı sepet kur karşısında %0,5 değer kazandı.

Yeni güne küresel piyasalar karışık bir başlangıç yaptı. Bu sabah Çin'de açıklanan büyüme verileri beklentilerden daha sınırlı bir ivme kaybına işaret ederken, detaylar ve diğer aktivite verileri karışık bir tablo çizdi. Çin Merkez Bankası (PBoC) ise sınırlı bir faiz indirimine gitti. Öte yandan, Rusya ile NATO üyesi ülkeler arasında geçen haftaki müzakerelerde diplomatik ilerleme kaydedilemezken, basında Rusya'nın sadece Ukrayna'da değil Baltık bölgesinde de askeri aktivitelerini artırdığı haberleri yer aldı. Bu ortamda riskli varlıkların yeni haftaya zayıf bir başlangıç yaptığı görüldü. ABD'de piyasalar kapalıyken, makroekonomik veri akışının sınırlı kaldığı bugün salgın ve jeopolitik

Günlük Değişimler

Dolar/TL	13.52 ▼ -0.3%	BİST 100	2,073 ▲ 0.1%
TR 2Y	23.30 ▼ -35 bp	TR 10Y	23.97 ▼ -6 bp
DXY	95.2 ▲ 0.4%	MSCI Dünya	3,173 ▼ -0.3%
Altın (ons, \$)	1,817 ▼ -0.3%	ABD 10Y	1.79 ▲ 9 bp
Brent (varil, \$)	86.1 ▲ 1.9%	Karbon (ton, €)	82.1 ▲ 1.9%

Not: Veriler bir önceki işlem günü kapanışlarını baz almaktadır.

Döviz Kurlarında Günlük Hareket

Dolar/Türk Lirası	-0.3%
Dolar Endeksi	0.4%
Dolar/Brezilya Reali	0.1%
Dolar/Japon Yeni	0.0%
JP Morgan GOÜ Endeksi	-0.1%
Dolar/Güney Afrika Randı	-0.1%
Dolar/Rus Rublesi	-0.2%
Dolar/Meksika Pesosu	-0.2%
İngiliz Sterlini/Dolar	-0.2%
Euro/Dolar	-0.3%

MSCI Endeksleri (Dolarbazlı, günlük değişim)

MSCI Türkiye	-0.8%
MSCI Latin Amerika	0.3%
MSCI Kuzey Amerika	0.1%
MSCI Dünya	-0.3%
MSCI GOÜ	-0.5%
MSCI Asya Pasifik	-0.6%
MSCI GOÜ Avrupa	-0.8%
MSCI Avrupa	-1.1%

Günün Önemli Veri ve Gelişmeleri

Ülke	Veri / Gelişme	Dönem	Piy. Beklentisi	Önceki
Türkiye	Bütçe Dengesi (milyar TL)	Aralık		32,0

Makroekonomik Haber ve Veri Akışı

gelişmelere ilişkin haberler takip edilecek. Yurtiçinde Hazine ve Maliye Bakanlığı Aralık ayı merkezi yönetim bütçe verilerini açıklayacakken, Türk finansal varlıkların seyri açısından küresel eğilimler ve ekonomi dışı gelişmelere yönelik haberlerin önemli olabileceği düşünülüyor.

Çin ekonomisi 2021 son çeyrekte yavaşlarken, PBoC politika faizini indirdi. 2021 son çeyrekte gayri safi yurtiçi hasıla bir önceki döneme göre %1,1 olan beklentilerin hafif üzerinde %1,6 büyürken, yıllık büyüme hızı %4,9'dan %4,0'a yavaşladı. Ülkede Aralık ayında perakende satışlar yıllık bazda %3,7 olan tahminlerin altında sadece %1,7 artarken, aynı dönemde sanayi üretimi %4,3 ile beklentilerin hafif üzerinde büyüdü. PBoC ise bir yıl vadeli kredi verme faizi olan politika faizini 10 baz puan indirerek %2,95'ten %2,85'e çekti. Bu adım ile PBoC'nin piyasaya yaklaşık 110,2 milyar dolar ek likidite sağladığı hesaplanıyor.

ABD'de aktivite göstergelerinin Aralık ayı performansları beklentilerin altında kalarak zayıf bir görünüm çizdi. Aralık ayında perakende satışlar aylık bazda yatay kalacağı tahminlerinin aksine %1,9 geriledi. Çekirdek perakende satışlar %0,1 artış beklentilerine karşın %3,1 azaldı. Aynı zamanda Kasım ayı verileri aşağı yönde revize edildi. Sanayi üretimi %0,3 artış beklentilerinin altında gelerek %0,1 azaldı.

TCMB Ocak ayı Piyasa Katılımcıları Anketi enflasyon beklentilerindeki bozulmanın sürdüğüne işaret etti. 2022 sonu enflasyon beklentisinin %29,75 olduğu ankette 12 ay sonrası için enflasyon beklentisi %21,39'dan %25,37'ye, 24 ay sonrası enflasyon beklentisi %14,41'den %15,54'e yükseldi. Ankette 2022 sonu dolar/TL kuru beklentisi 16,13 olurken, 12 ay sonrası için 15,56'dan 16,85'e çıktı. 2022 için büyüme beklentisi %4,1'den %3,7'ye gerilerken, ankette 2023 büyüme beklentisi %4,2 olarak açıklandı.

Kasım'da özel sektörün yurtdışından temin ettiği uzun vadeli kredi borcu geriledi. TCMB verilerine göre, özel sektörün yurt dışından sağladığı toplam kredi borcu Kasım'da Ekim ayına göre 1,9 milyar dolar gerileyerek 159,6 milyar dolara indi. Özel sektörün yurt dışından sağladığı toplam kredi borcu, Kasım sonu itibarıyla kalan vadeye göre incelendiğinde, 1 yıl içinde gerçekleştirilecek olan anapara geri ödemeleri toplam 40,4 milyar dolar seviyesinde.

Basında yer alan habere göre, bankalara uygulanacak %1,5 komisyon uygulamasında referans tarihler ötelendi. Dövizden TL'ye dönüşüm oranı 15 Nisan 2022 itibarıyla %10'a, 8 Temmuz 2022 itibarıyla %20'ye ulaşan bankalara, döviz zorunlu karşılıklardan alınan yıllık %1,5 komisyon oranı uygulanmayacak. Bundan önce TCMB, söz konusu muafiyet için Ocak ve Mart aylarını referans göstermişti.

Sektör ve Şirket Haberleri

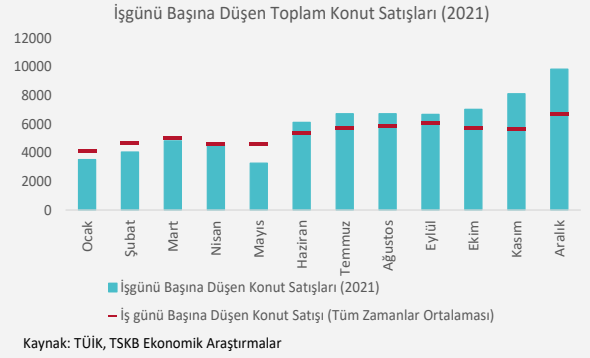
Coca-Cola İçecek 500 milyon dolarlık eurobond ihracını tamamladı. 7 yıl vadeli borçlanma aracının kupon oranı %4,50, getiri oranı %4,75 olarak açıklandı.

2022 Yılı Yatırım Programı Resmi Gazete'de yayımlandı. 2022 Yılı Yatırım Programı'nda yer alan 3 bin 134 projeye 184,3 milyar lira ödenek tahsis edildi. Yatırım ödeneğinden en yüksek payın %27 ile ulaştırma ve haberleşme sektörü yatırımlarının aldığı görüldü. Eğitim yatırımlarının payı %13,3, enerji yatırımlarının payı %12,9, madencilik yatırımlarının payı %12,6, tarım yatırımlarının payı %10,1 ve sağlık yatırımlarının payı %9,3 oldu. İmalat, turizm, konut, içme suyu ve kanalizasyon, teknolojik araştırma, çevre gibi diğer sektörlerin toplam payı ise %14,8 olarak hesaplandı. 2022 Yılı Yatırım Programı'nda, 8 sektörü kapsayan imalat sanayi yatırımları için ayrılan ödenek geçen yıla kıyasla %70,2 artarak 2,7 milyar liraya yükseldi. Bu sektörler içinde en fazla ödenek ayrılan sektör kimya oldu. Kimya sektörünün ödeneği geçen yıla göre %73,4 artışla 797,8 milyon liraya çıktı.

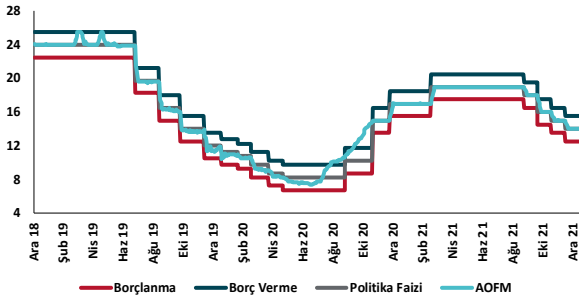
Türkiye İstatistik Kurumu (TÜİK) Kasım ayına ilişkin ücretli çalışan istatistiklerini yayımladı. Sanayi, inşaat ve ticaret-hizmet sektörleri toplamında ücretli çalışan sayısı 2021 Kasım ayında bir önceki yılın aynı ayına göre %8,8 arttı. Ücretli çalışan sayısı bir önceki yılın aynı ayında 12,8 milyon kişi iken, 2021 yılı Kasım ayında 13,9 milyon kişi oldu.

Aralık ayında konut satışları hızlı yükselişine devam etti. TÜİK tarafından açıklanan konut satışları Aralık ayında bir önceki aya göre %26,7, bir önceki yılın aynı ayına göre %113,7 oranında hızlı artarak 226 bin 503 seviyesinde gerçekleşti. Böylece toplam konut satışları tüm Aralık aylarında gerçekleşen en yüksek seviyeye çıkarken, uzun vadeli Aralık ayı ortalamasının yaklaşık 78 bin üzerinde kaydedildi. Çalışma günü başına gerçekleşen konut satış sayısı 9.848 ile Temmuz 2020'den bu yana en yüksek seviyeyi kaydetti. Öte yandan, çalışma günü başına ilk el konut satışlarının da son iki aydır uzun vadeli ortalamasının üzerinde kaydedilmesi dikkat çekti. Aralık ayında ipotekli konut satışları bir önceki yılın düşük baz etkisiyle %209,3 oranında artarak 45 bin 260 seviyesine çıktı. Aralık ayında ikinci el konut satışları yıllık %116,8 artışla 149 bin 756 seviyesine, ilk el konut satışları ise %108,0 artışla 76 bin 747 seviyesine yükseldi. Yabancılara gerçekleştirilen konut satışları Aralık ayında %77,1 artışla tüm zamanların en yüksek seviyesi 7.841'e çıktı. 2021 yılı geneline bakıldığında, toplam konut satışları 2020 yılına kıyasla %0,5 gerileyerek 1 milyon 491 bin seviyesinde gerçekleşirken, satışların %19,7'sini ipotekli konut satışları oluşturdu.

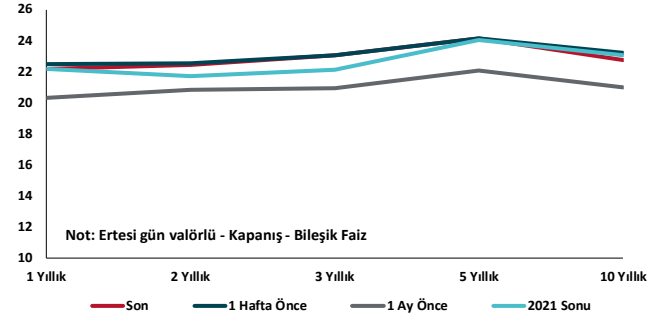
Isınma yardımına doğal gaz da dahil edildi. Enerji ve Tabii Kaynaklar Bakanı Fatih Dönmez Twitter hesabından yaptığı açıklamada, sosyal destek olarak verilen ısınma yardımının kapsamının doğal gazı da içine alacak şekilde genişletildiğini belirtti. Konuya ilişkin Aile ve Sosyal Hizmetler Bakanı Derya Yanık'ın yaptığı açıklamaya göre, ısınma yardımı kapsamında hane başına yıllık 450 lira ile 1.150 lira arasında bir destek sağlanması ve senelik 3 milyar lira olarak öngörülen bu desteğin Mart ve Ekim aylarında ödenmesi planlanıyor.



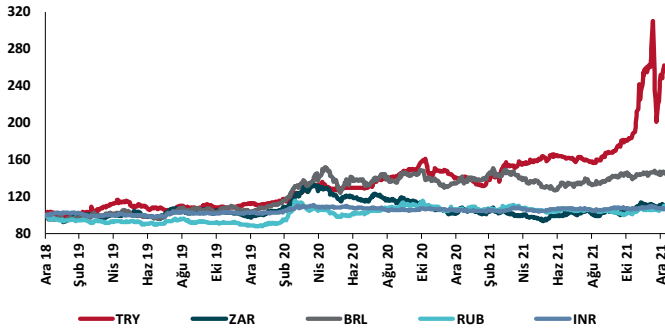
TCMB Faiz Koridoru



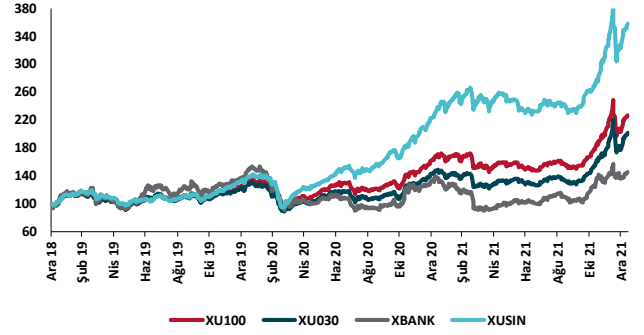
Hazine Tahvillerinde Getiri Eğrisi (%)



USD/GOÜ Para Birimleri (31/12/2018=100)



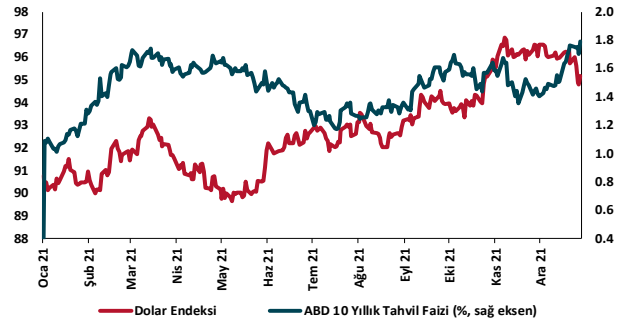
Ulusal Hisse Endeksleri (31/12/2018=100)



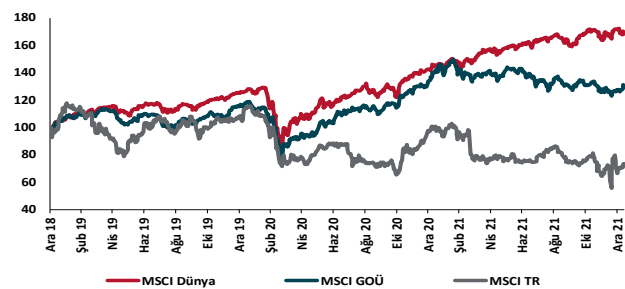
Türkiye'nin 5 Yıl Vadeli CDS Spreadi (baz puan)



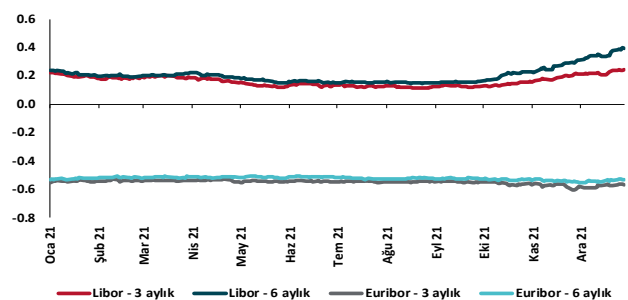
Dolar Endeksi ve 10 yıllık ABD Hazine Tahvil Faizi



MSCI Hisse Endeksleri (31/12/2018=100)



Küresel Gösterge Faizler (%)





Danışmanlık Hizmetleri

Ekonomik Araştırmalar

ekonomikarastirmalar@tskb.com.tr

Meclisi Mebusan Cad. No 81

Fındıklı İstanbul 34427, Türkiye

tel: (90) 212 334 50 50 faks: (90) 212 334 52 34

2022 Türkiye Sınai Kalkınma Bankası A.Ş. her hakkı mahfuzdur.

Bu doküman Türkiye Sınai Kalkınma Bankası A.Ş.'nin yatırım bankacılığı faaliyetleri kapsamında, kişisel kullanıma yönelik olarak ve bilgi için hazırlanmıştır. Bu dokümana dayalı herhangi bir işlem yapılması tarafımızdan öngörülen bir husus değildir. Belirtilen görüşler sadece bizim güncel görüşlerimizdir. Bu raporda yer alan bilgileri makul bir esasa dayalı olarak güncelleştirirken, bu konuda mevzuat, uygunluk veya diğer başka nedenlerle amaca uygunluk tam olarak sağlanamamış olabilir.

Türkiye Sınai Kalkınma Bankası A.Ş. ve/veya bağlı kuruluşları veya çalışanları, burada belirtilen senetleri ihraç edenlere ait menkul kıymetlerle ilgili olarak bir pozisyon almış olabilir veya alabilir; menkul kıymetler üzerinde opsiyonları olabilir veya ilgili diğer bir yatırıma girebilir; bu menkul kıymetleri ihraç eden firmalara danışmanlık yapmış, hisselerinin halka arzına aracılık veya yüklenim taahhüdünde bulunmuş olabilir.

Türkiye Sınai Kalkınma Bankası A.Ş. ve/veya bağlı kuruluşları bu raporda belirtilen herhangi bir şirket için yatırım bankacılığı da dahil olmak üzere önemli tavsiyeler veya yatırım hizmetleri sağlıyor veya sağlamış olabilir.

Bu raporun ilgili olduğu yatırım fiyatı veya değeri, direkt veya indirekt olarak, yatırımcıların menfaatlerine ters düşebilir. Döviz kurlarındaki herhangi bir değişimin yatırımın değeri veya fiyatı veya bu yatırımdan sağlanan gelir üzerinde olumsuz bir etkisi olabilir. Geçmişteki performans her zaman gelecekteki performansın kılavuzu olacak demek değildir. Yatırım geliri dalgalanma gösterebilir.

Bu rapor kamuya açık bilgilere dayalıdır. Doğru veya tamam olmayan hiçbir beyan yapılmamıştır. Bu rapor söz konusu menkul kıymetlerin alınması veya satılması için bir teklif, yorum ya da yatırım tavsiyesi değildir veya bu menkul kıymetlerin alınıp satılmasına yönelik bir teklif için de bir istek veya zorlama değildir. Türkiye Sınai Kalkınma Bankası A.Ş. ve kendisiyle bağlantılı olan diğerleri bahsedilen şirketlerin menkul kıymetleriyle ilgili pozisyon alabilirler veya bu menkul kıymetlerle ilgili işlem yapabilirler, ayrıca bu şirketler için yatırım bankacılığı hizmetleri de verebilirler.

Herhangi bir yatırım kararı yatırımcının tamamıyla kendi kişisel seçimine dayanmalıdır. Bu rapordaki bilgiler herhangi bir yatırım tavsiyesi olmayıp, raporda yer alan firmalara yatırım yapılmasından ötürü Türkiye Sınai Kalkınma Bankası A.Ş. hiç bir sorumluluk kabul etmez.

Burada yer alan yatırım bilgi, yorum ve tavsiyeleri yatırım danışmanlığı kapsamında değildir. Yatırım danışmanlığı hizmeti, yetkili kuruluşlar tarafından kişilerin risk ve getiri tercihleri dikkate alınarak kişiye özel sunulmaktadır. Burada yer alan yorum ve tavsiyeler ise genel niteliktedir. Bu tavsiyeler mali durumunuz ile risk ve getiri tercihlerinize uygun olmayabilir. Bu nedenle, sadece burada yer alan bilgilere dayanarak yatırım kararı verilmesi beklentilerinize uygun sonuçlar doğurmayabilir.