

Finansal piyasalarda risk iştahı kırılğan bir seyir izliyor

Küresel riskli varlıklar dün borç tavanı konusundaki görüşmelerin duraklamasıyla zayıf bir seyir izledi. Gelişmiş ülkelerde Mayıs ayı satın alma yöneticileri endeksleri (PMI) öncü verileri açıklanırken, rakamlar ekonomik aktivitede ivme kaybına işaret etti. ABD'de Nisan ayında yeni konut satışları beklentilerin üzerinde 683 bin seviyesinde gerçekleşti. İngiltere Merkez Bankası (BoE) Başkanı Andrew Bailey enflasyonun hala çok yüksek olduğunun altını çizirken, şoklara karşı gerçek zamanlı olarak politika yapmak zorunda olduklarını söyledi. Avrupa Merkez Bankası (ECB) üyesi ve Almanya Merkez Bankası Başkanı Joachim Nagel para politikasında sıkılaştırmanın henüz sonuna gelinmediğini belirtti ve enflasyonu kontrol altına almak için ilave faiz artışlarının gerektiğinin altını çizdi. Güvenli liman arayışı ile ABD 10 yıllık tahvil faizi 2 baz puan düşüşle %3,70'e gerilerken, Almanya 10 yıllık tahvil faizi 1 baz puan yükselerek %2,46 seviyesine geldi. MSCI gelişmekte olan ekonomiler hisse senedi endeksi %0,5 gerilerken, MSCI dünya geneli hisse senedi endeksinde düşüş %1,0'ı buldu. Dolar endeksi %0,3 değer kazanırken, gelişmekte olan ekonomilerin para birimleri ortalamada %0,2 değer kaybetti. Brent tipi ham petrolün varil fiyatı %1,1 yükselse de Avrupa için referans doğal gaz fiyatında %1,4 düşüş yaşandı. Altının ons fiyatı ise %0,3 yükseldi.

Yurtiçi finansal varlıklara yönelik risk iştahı dün dalgalı bir seyir izledi. Makroekonomik haber ve veri akışının sakin olduğu günde, Borsa İstanbul gösterge 100 ve 30 endeksleri sırasıyla %0,1 ve %0,3 yükseldi. Kısa vadeli tahvil faizleri gerilese de ülke risk primi hafif yükseldi. TL, dolar ve euro eşit ağırlıklı sepet kur karşısında %0,1 değer kazandı.

Yeni günde küresel risk iştahı dünden kalan eğilimlerle kırılğan bir seyir izliyor. Yeni Zelanda Merkez Bankası politika faizini beklentiler doğrultusunda 25 baz puan artışla %5,50'ye getirirken, parasal sıkılaştırma döngüsünün sonuna gelindiğine yönelik mesajlar verdi. Gün içinde küresel tarafta Almanya Mayıs ayı iş alemi iklimi endeksi (Ifo) rakamları izlenecek. Ayrıca Fed son toplantısına ait tutanakları yayınlacak. Yurtiçinde ise Mayıs ayı reel kesim güveni ve kapasite kullanım oranı verileri takip edilecek.

Günlük Değişimler

Dolar/TL	19,85 ▲ 0,1%	BİST 100	4.471 ▲ 0,1%
TR 2Y	8,59 ▼ -18 bp	TR 10Y	9,10 ▲ 10 bp
DXY	103,5 ▲ 0,3%	MSCI Dünya	2.817 ▼ -1,0%
Altın (ons, \$)	1.975 ▲ 0,3%	ABD 10Y	3,70 ▼ -2 bp
Brent (varil, \$)	76,8 ▲ 1,1%	Karbon (ton, €)	85,5 ▼ -2,6%

Döviz Kurlarında Günlük Hareket

Dolar/Türk Lirası	0,1%
Dolar Endeksi	1,0%
Dolar/Meksika Pesosu	0,4%
Dolar/Brezilya Reali	0,1%
Dolar/Japon Yeni	0,0%
Dolar/Güney Afrika Randı	-0,1%
İngiliz Sterlini/Dolar	-0,2%
JP Morgan GOÜ Endeksi	-0,2%
Euro/Dolar	-0,4%
Dolar/Rus Rublesi	-0,4%

MSCI Endeksleri (Dolarbazlı, günlük değişim)

MSCI Türkiye	0,2%
MSCI Latin Amerika	-0,4%
MSCI GOÜ	-0,5%
MSCI Asya Pasifik	-0,5%
MSCI GOÜ Avrupa	-0,6%
MSCI Avrupa	-0,8%
MSCI Dünya	-1,0%
MSCI Kuzey Amerika	-1,1%

Günün Önemli Veri ve Gelişmeleri

Ülke	Veri / Gelişme	Dönem	Piy. Beklentisi	Önceki
Türkiye	Kapasite Kullanım Oranı	Mayıs		%75,4
Almanya	İfo İş İklimi Endeksi	Mayıs	93,0	93,6

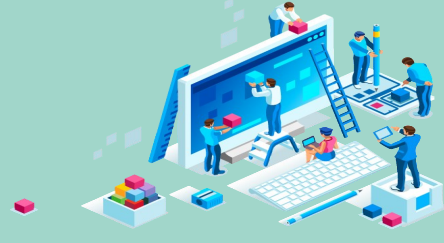
Makroekonomik Haber ve Veri Akışı

Gelişmiş ekonomilerde Mayıs ayı öncü PMI verileri imalat ve hizmet ayrışmasının sürdüğüne işaret etse de genel olarak beklentilerden zayıf kaldılar. Nisan ayında 50,2 olan ABD imalat sanayi PMI 48,5'e gerileyerek daralma bölgesine indi. Hizmet sektörü PMI ise 53,6'dan 55,1'e yükseldi. Benzer şekilde, Almanya'da imalat sanayi PMI Nisan ayındaki 44,5'ten 42,9'a inerek daralmanın derinleştiğine işaret ederken, hizmet sektörü PMI 56,0'dan 57,8'e yükseldi. Fransa'da imalat sanayi PMI 45,6'dan 46,1'e yükselirken, hizmet sektörü PMI 54,6'dan 52,8'e yavaşladı. Aynı dönemde, İngiltere'de imalat sanayi PMI 47,8'den 46,9'a, hizmet sektörü PMI 55,9'dan 55,1'e indi.

İngiltere'de enflasyon Nisan'da beklentilerin üzerinde gerçekleşti. İngiltere'de Nisan ayında enflasyon aylık bazda %0,8 olan tahminlerin üzerinde %1,2 seviyesinde gerçekleşti. Böylece yıllık enflasyon oranı Mart'taki %10,1'den %8,7'ye geriledi. Nisan ayı çekirdek enflasyon rakamı da aylık bazda %0,7 olan beklentiye aşarak %1,3 oldu. Yıllık bazda çekirdek enflasyon %6,2'den %6,8'e yükseldi.

Dünya Bankası küresel gıda güvencesine dair güncel değerlendirme notunu paylaştı. Raporla göre Ocak-Nisan döneminde gıda enflasyonu küresel olarak yüksek seyretti. Düşük gelir grubu ülkelerinin %64,7'sinde gıda enflasyonu %5'ten yüksek. Aynı şekilde gıda enflasyonu %5'ten yüksek ülkelerin oranı, alt-orta gelir grubu ülkeleri için %81,4, üst-orta gelir grubu ülkeleri için %84 ve üst gelir grubu ülkeleri içinse %78,6 olarak gerçekleşti. Raporla öne çıkarılan risk faktörlerinden biri yılın ilerleyen aylarında gerçekleşmesi beklenen El Niño. Gerçekleşmesi durumunda dünya çapında ekilebilir alanın %25'ini etki altına alması ve ortalama üstü yağış ve kuraklığa sebep olması öngörülüyor. Bu küresel soya fasulyesi rekoltesini arttırmakla birlikte, mısır, pirinç ve buğday rekoltesini azaltabilir.

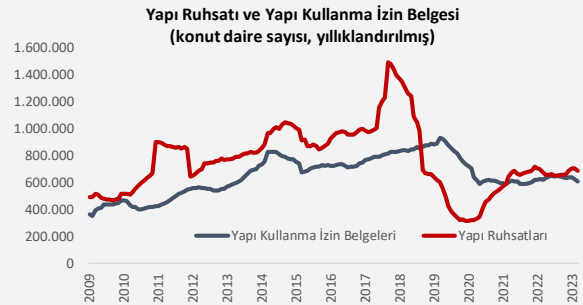
Kalkınma Gündemi



Şirket ve Sektör Haberleri

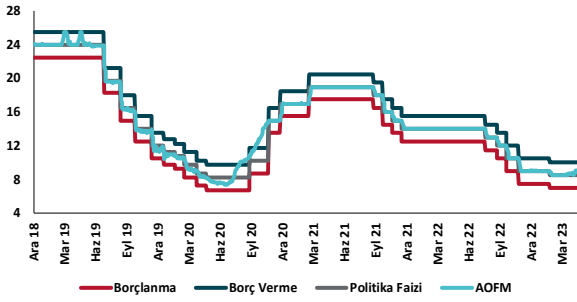
Küresel ham çelik üretimi Nisan ayında geriledi. Dünya Çelik Birliği (Worldsteel) tarafından açıklanan verilere göre, küresel ham çelik üretimi, Nisan ayında yıllık bazda %2,4 gerileyerek 161,4 milyon tona düştü. Söz konusu dönemde dünyanın en büyük çelik üreticisi Çin'in üretiminin %1,5 azalışla 92,6 milyon tona gerilediği tahmin edildi. Verilere göre, Türkiye'nin ham çelik üretimi, Nisan ayında geçen yılın aynı dönemine göre %20,6 azalarak 2,7 milyon tona geriledi. Dünya Çelik Birliği, küresel çelik talebinin, bu yıl tüketimde öngörülen %2,3'lük yükselişin ardından 2024'te %1,7 artmasını bekliyor.

Mart 2023'te yapı ruhsatı verilen daire sayısı 12 aylık toplamda Mart 2022'ye kıyasla %2,2 artarak 692 bin seviyesinde geldi. Yapı kullanım izni verilen daire sayısı ise yıllık %1,6 azalarak 610 bin seviyesinde gerçekleşti. Konut sayıları bazında verilen yapı ruhsat ve kullanım izinlerinin Mart 2023 itibarıyla son 3 yılın ortalaması etrafında hareket ettiği görülüyor. Yüzölçümü bazında ofis ve depo yapı ruhsat ve kullanım izinleri ise güçlü artışlarını sürdürüyor.

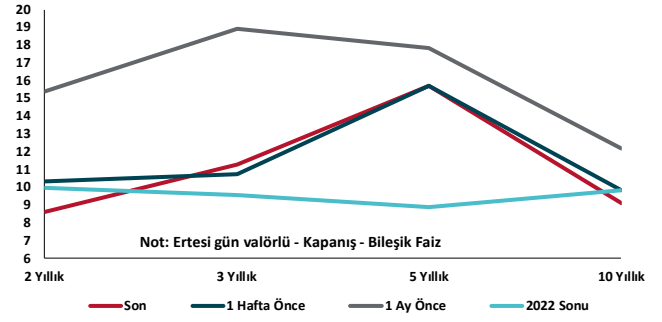


Akkuyu Nükleer Güç Santrali'nin üretmeyi planladığı elektrik yıllık 7 milyar metreküp doğal gaz ihtiyacını azaltıyor. Enerji ve Tabii Kaynaklar Bakanı Fatih Dönmez yaptığı açıklamada, dünyanın en büyük nükleer şantiyesi olan Akkuyu Nükleer Güç Santrali'nin 2028 yılında tam kapasitede devreye girdiğinde Türkiye'nin elektrik ihtiyacının %10'unu karşılayacağını belirtirken, bu miktarın yıllık 7 milyar metreküp doğal gaz ihtiyacını azaltacağını ifade etti. Karadeniz'de hem doğal gaz hem de petrol arama çalışmalarının devam ettiğini ilave eden Bakan Dönmez, Orta Karadeniz'de doğal gaz ve Doğu Karadeniz'de petrol emarelerinin olduğunu söyledi.

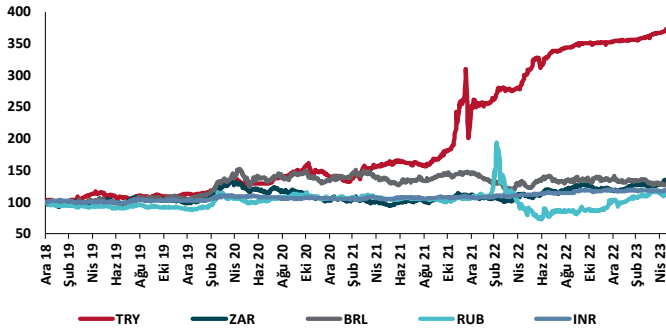
TCMB Faiz Koridoru



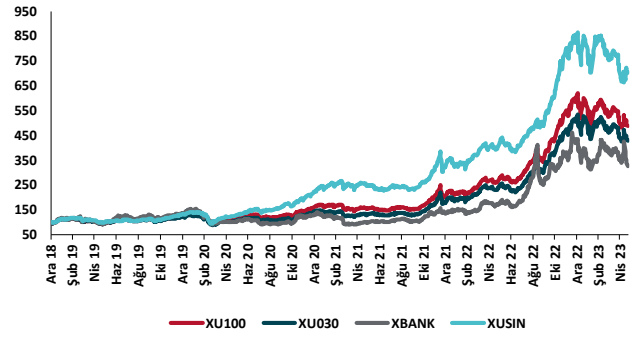
Hazine Tahvillerinde Getiri Eğrisi (%)



USD/GOÜ Para Birimleri (31/12/2018=100)



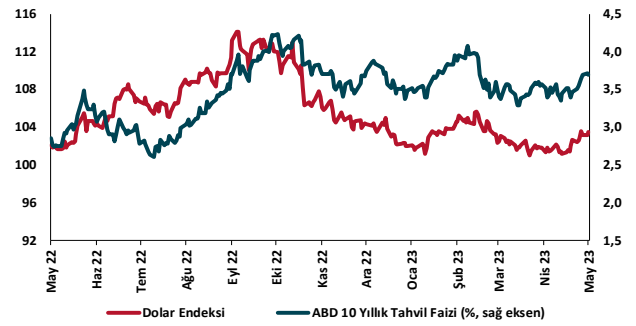
Ulusal Hisse Endeksleri (31/12/2018=100)



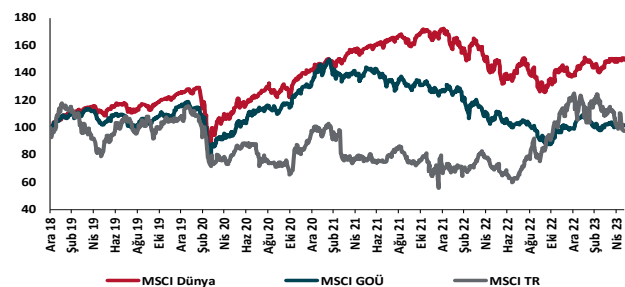
Türkiye'nin 5 Yıl Vadeli CDS Spreadi (baz puan)



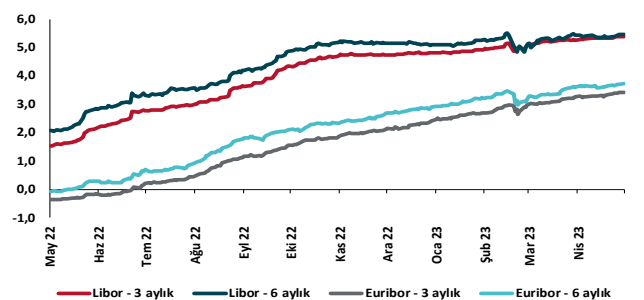
Dolar Endeksi ve 10 yıllık ABD Hazine Tahvil Faizi



MSCI Hisse Endeksleri (31/12/2018=100)



Küresel Gösterge Faizler (%)





Danışmanlık Hizmetleri

Ekonomik Araştırmalar

ekonomikarastirmalar@tskb.com.tr

Meclisi Mebusan Cad. No 81

Fındıklı İstanbul 34427, Türkiye

tel: (90) 212 334 50 50 faks: (90) 212 334 52 34

2023 Türkiye Sınai Kalkınma Bankası A.Ş. her hakkı mahfuzdur.

Bu doküman Türkiye Sınai Kalkınma Bankası A.Ş.'nin yatırım bankacılığı faaliyetleri kapsamında, kişisel kullanıma yönelik olarak ve bilgi için hazırlanmıştır. Bu dokümana dayalı herhangi bir işlem yapılması tarafımızdan öngörülen bir husus değildir. Belirtilen görüşler sadece bizim güncel görüşlerimizdir. Bu raporda yer alan bilgileri makul bir esasa dayalı olarak güncelleştirirken, bu konuda mevzuat, uygunluk veya diğer başka nedenlerle amaca uygunluk tam olarak sağlanamamış olabilir.

Türkiye Sınai Kalkınma Bankası A.Ş. ve/veya bağlı kuruluşları veya çalışanları, burada belirtilen senetleri ihraç edenlere ait menkul kıymetlerle ilgili olarak bir pozisyon almış olabilir veya alabilir; menkul kıymetler üzerinde opsiyonları olabilir veya ilgili diğer bir yatırıma girebilir; bu menkul kıymetleri ihraç eden firmalara danışmanlık yapmış, hisselerinin halka arzına aracılık veya yüklenim taahhüdünde bulunmuş olabilir.

Türkiye Sınai Kalkınma Bankası A.Ş. ve/veya bağlı kuruluşları bu raporda belirtilen herhangi bir şirket için yatırım bankacılığı da dahil olmak üzere önemli tavsiyeler veya yatırım hizmetleri sağlıyor veya sağlamış olabilir.

Bu raporun ilgili olduğu yatırım fiyatı veya değeri, direkt veya indirekt olarak, yatırımcıların menfaatlerine ters düşebilir. Döviz kurlarındaki herhangi bir değişimin yatırımın değeri veya fiyatı veya bu yatırımdan sağlanan gelir üzerinde olumsuz bir etkisi olabilir. Geçmişteki performans her zaman gelecekteki performansın kılavuzu olacak demek değildir. Yatırım geliri dalgalanma gösterebilir.

Bu rapor kamuya açık bilgilere dayalıdır. Doğru veya tamam olmayan hiçbir beyan yapılmamıştır. Bu rapor söz konusu menkul kıymetlerin alınması veya satılması için bir teklif, yorum ya da yatırım tavsiyesi değildir veya bu menkul kıymetlerin alınıp satılmasına yönelik bir teklif için de bir istek veya zorlama değildir. Türkiye Sınai Kalkınma Bankası A.Ş. ve kendisiyle bağlantılı olan diğerleri bahsedilen şirketlerin menkul kıymetleriyle ilgili pozisyon alabilirler veya bu menkul kıymetlerle ilgili işlem yapabilirler, ayrıca bu şirketler için yatırım bankacılığı hizmetleri de verebilirler.

Herhangi bir yatırım kararı yatırımcının tamamıyla kendi kişisel seçimine dayanmalıdır. Bu rapordaki bilgiler herhangi bir yatırım tavsiyesi olmayıp, raporda yer alan firmalara yatırım yapılmasından ötürü Türkiye Sınai Kalkınma Bankası A.Ş. hiç bir sorumluluk kabul etmez.

Burada yer alan yatırım bilgi, yorum ve tavsiyeleri yatırım danışmanlığı kapsamında değildir. Yatırım danışmanlığı hizmeti, yetkili kuruluşlar tarafından kişilerin risk ve getiri tercihleri dikkate alınarak kişiye özel sunulmaktadır. Burada yer alan yorum ve tavsiyeler ise genel niteliktedir. Bu tavsiyeler mali durumunuz ile risk ve getiri tercihlerinize uygun olmayabilir. Bu nedenle, sadece burada yer alan bilgilere dayanarak yatırım kararı verilmesi beklentilerinize uygun sonuçlar doğurmayabilir.