

Küresel risk iştahında toparlanma dün de devam etti

Küresel piyasalarda riskli varlıklarda tepki alımları sürdü. ABD hisse piyasalarında beklentilerden kötü gelen büyüme verisine rağmen tepki alımlarının sürdüğü görülürken, %2'ye yakın yükselişler ülke borsalarında yedi haftadır süren değer kayıplarının bu hafta sona erebileceğine işaret etti. Avrupa'da ise İngiltere'de artan hayat pahalılığına karşı açıklanan destek paketi başta perakende sektörü olmak üzere hisse piyasalarını olumlu etkiledi. MSCI dünya ve gelişmekte olan ülkeler hisse piyasaları endeksleri sırasıyla %1,6 ve %0,3 primlendi. AB ile Macaristan arasında AB Komisyonu'nun Rusya'dan petrol ithalatının yasaklanmasına yönelik teklifine ilişkin görüşmeler sürerken Brent petrolün varil fiyatı %3 artışla günü 117 doların üzerinde kapattı. Fed tutanaklarının yansımalarının izlendiği günde dolar endeksi %0,2 gerilerken, ABD 10 yıllık tahvil faizleri 1 baz puan düştü. Ons altın da %0,2 değer kaybetti.

Yurtiçinde Para Politikası Kurulu (PPK) toplantısı ana gündem maddesiydi. TCMB'den gelen likidite adımları sinyali sonrası dolar/TL kuru bir miktar gerilese de, günü 16,34 seviyesinde yatay kapattı. BIST-100 endeksi küresel eğilimlerle uyumlu olarak %1,4 primlendi ve günü 2.451 puandan kapattı. Tahvil faizlerinde değişim olmazken, ülke CDS primi 9 puan gerileyerek 715 seviyesine geldi.

Bugün yurtdışında izlenecek iki gelişme mevcut. Gün içerisinde TCMB 2022 yılı birinci Finansal İstikrar Raporu'nu yayınlacak. Piyasa kapanışı sonrası ise uluslararası kredi derecelendirme kuruluşu Moody's'in Türkiye değerlendirmesini açıklaması bekleniyor. Yurtdışı tarafta ABD kişisel tüketim harcamaları (PCE) fiyat endeksi verisi takip edilecek. Bugün Asya'da Alibaba'nın beklentileri aşan bilanço verileri sonrası teknoloji hisseleri öncülüğünde güçlü seyreden hisse piyasaları görüyoruz. ABD hisse vadeliileri ise sabah saatleri itibarıyla hafif düşüş gösteriyor.

ABD ekonomisi yılın ilk çeyreğinde %1,5 daraldı. Ekonomistlerin tahmini %1,3 daralma yönündeydi. ABD Ticaret Bakanlığı'nın öncü verileri ise bir önceki çeyreğe göre yıllıklandırılmış bazda %1,4 daralmaya işaret ediyordu. Ayrıca ülkede haftalık işsizlik maaşı başvuruları 21 Mayıs ile

Günlük Değişimler

Dolar/TL	16.34	0.0%	BİST 100	2,451	1.4%
TR 2Y	27.36	0 bp	TR 10Y	24.38	0 bp
DX	101.8	-0.2%	MSCI Dünya	2,744	1.6%
Altın (ons, \$)	1,850	-0.2%	ABD 10Y	2.74	-1 bp
Brent (varil, \$)	117.4	3.0%	Karbon (ton, €)	84.8	4.1%

Not: Veriler bir önceki işlem günü kapanışlarını baz almaktadır.

Döviz Kurlarında Günlük Hareket

Dolar/Türk Lirası	0.0%
Dolar/Rus Rublesi	7.5%
Euro/Dolar	0.4%
İngiliz Sterlini/Dolar	0.2%
Dolar/Japon Yeni	-0.1%
Dolar Endeksi	-0.2%
JP Morgan GOÜ Endeksi	-0.2%
Dolar/Meksika Pesosu	-0.3%
Dolar/Güney Afrika Randı	-0.3%
Dolar/Brezilya Reali	-1.2%

MSCI Endeksleri (Dolar bazlı, günlük değişim)

MSCI Türkiye	1.6%
MSCI Kuzey Amerika	2.0%
MSCI Latin Amerika	1.9%
MSCI Dünya	1.6%
MSCI Avrupa	1.1%
MSCI GOÜ Avrupa	0.8%
MSCI GOÜ	0.3%
MSCI Asya Pasifik	0.0%

Günün Önemli Veri ve Gelişmeleri

Ülke	Veri / Gelişme	Dönem	Piy. Beklentisi	Önceki
Türkiye	Finansal İstikrar Raporu 2022-I			
Türkiye	Moody's Türkiye Değerlendirmesi			
ABD	PCE Fiyat Endeksi (aylık değişim)	Nisan	%0,9	

Makroekonomik Haber ve Veri Akışı

biten haftada beklentilerin bir miktar altında 210 bin seviyesine indi. Veriye ilişkin beklenti 215 bin civarında başvuru olacağı yönündeydi.

İngiltere Maliye Bakanı Rishi Sunak, ülkede artan enerji fiyatları ve hayat pahalılığına karşı 15 milyar sterlinlik destek paketi ve bir dizi önlem açıkladı. İngiltere Parlamentosu'nda konuşan Bakan Sunak, enerji şirketlerine %25'lik ek vergilendirme uygulamasının yürürlüğe gireceğini ve destek paketi dahilinde sonbaharda tüm hanelere 400 sterlinlik enerji desteği sağlanacağını söyledi.

Rusya Merkez Bankası dün olağanüstü toplantı gerçekleştirdi. Banka, politika faizini 300 baz puan düşürerek %11'e çekti. Beklenti 200 baz puanlık bir indirim yapılacağı yönündeydi. Banka açıklamasında yıllık enflasyonun bu sene %18-23 aralığında gerçekleşeceği tahminine yer verdi.

TCMB Para Politikası Kurulu (PPK) politika faizini beklentiler dahilinde %14'te sabit tuttu. Küresel görünümde enflasyon dinamiklerini olumsuz etkileyen ticaret kısıtlamaları karar metnine girerken, daha sıkı bir finansal koşulun ortaya çıktığı belirtildi. Yurtiçi ekonomik dinamiklerde değerlendirmeler aynen korundu. Bununla birlikte, güçlendirilen makroihtiyati araç setinin ilave tedbirlerle uygulanacağı belirtilirken, tamamlanan çalışmaların devreye alınacağını mesajı verildi.

Resmi Gazete'de yayınlanan Cumhurbaşkanlığı Kararı ile 400 bin ton kamış veya pancar şekeri ithalatında gümrük vergisi alınmayacak. TÜİK verilerine göre toz şekerin fiyatı Mart ayında 9,17 TL iken Nisan'da aylık %36,8 artarak 12,54 TL'ye yükselmiş, yıllık artış ise %115,2 seviyesine gelmişti. Resmi Gazete'de yayınlanan bir başka düzenleme ile ise alkollü içeceklerde ve sigarada ÖTV oranı artırıldı. Buna göre alkollü içeceklerdeki artış oranı %25 olurken, sigarada %10 oranında artış yapıldı.

Mayıs ayında Ekonomik Güven Endeksi önceki aya göre %2,1 artarak 96,7 değerine yükseldi. Endekste ki artış tüketici, hizmet ve perakende ticaret sektörü güven endekslerindeki artıştan kaynaklandı. Reel kesim ve inşaat sektörü güven endeksleri ise Ekonomik Güven Endeksi'ni aşağı yönde etkiledi.

20 Mayıs haftasında yurtiçi yerleşiklerin yabancı para (YP) mevduatı azalırken, yurtdışı yerleşiklerin Türk varlıklarına ilgisinin azalmaya devam ettiği görüldü. Yurtiçi yerleşiklerin YP mevduatları parite etkilerinden arındırılarak bakıldığında yaklaşık 1 milyar dolar azalış kaydetti. Gerçek kişi YP mevduatındaki azalış 150 milyon dolar iken, tüzel kişi YP mevduatının 892 milyon dolar gerilediği görülüyor. Söz konusu haftada yurtdışı yerleşikler ise hisse ve tahvil tarafındaki varlıklarını azaltmayı sürdürdüler. Yurtdışı yerleşiklerin portföyündeki hisse senetlerinde 603 milyon dolar, devlet tahvillerinde ise 67 milyon dolar tutarında net azalış gerçekleşti. Böylece üst üste azalış gerçekleşen son 5 haftada toplam hisse senetlerinden çıkış 1,7 milyar doları aşarken, devlet tahvillerinden gerçekleşen çıkış 487 milyon dolar seviyesine ulaştı.

Şirket ve Sektör Haberleri

Aselsan TUSAŞ ile yeni bir sözleşme imzaladı. Toplam 342,97 milyon TL ve 18,570 milyon euro bedelli sözleşmeye ilişkin teslimatlar 2022-2028 yılları arasında gerçekleştirilecek.

Sermaye Piyasası Kurulu (SPK), Europan Endüstri ve Şeker GYO'nun halka arzını onayladı. Europan Endüstri, halka arz ile birlikte çıkarılmış sermayesini 135 milyon TL'den 168,78 milyon TL'ye yükseltmeyi planlıyor. Bu halka arzda belirlenen pay başına bedel sırasıyla 16,25 TL oldu. Şeker GYO ise çıkarılmış sermayesini 610,17 milyon TL'den 813,56 milyon TL'ye yükseltmeyi planlıyor. Şeker GYO halka arzında belirlenen pay başına bedel 1,10 TL oldu.

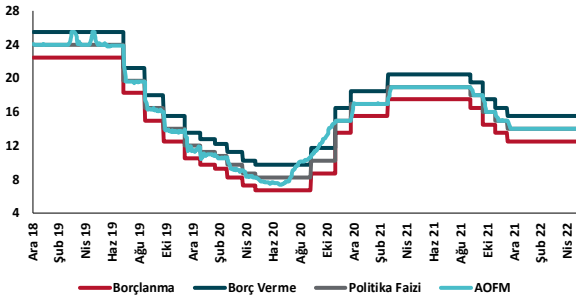
Ulaştırma ve Altyapı Bakanlığı Devlet Hava Meydanları İşletmesi (DHMİ) Genel Müdürlüğü yolcu sayısı tahminlerini revize etti. Buna göre, geçen yıl direkt transit yolcular dahil 128 milyon 350 bin 222 olan hava yolu yolcu sayısının, bu yıl %34,1 artışla 172 milyon 80 bine yükseleceği öngörülüyor. Dış hat yolcu sayısının bu yıl %51,1 artışla 90 milyon 200 bin olacağı tahmin ediliyor. Gelecek yıl toplam yolcu sayısının 196 milyon 463 bine çıkacağı tahmin edilirken bu sayının 2024'te 209 milyon 894 bine ulaşması bekleniyor.

Şirket ve Sektör Haberleri

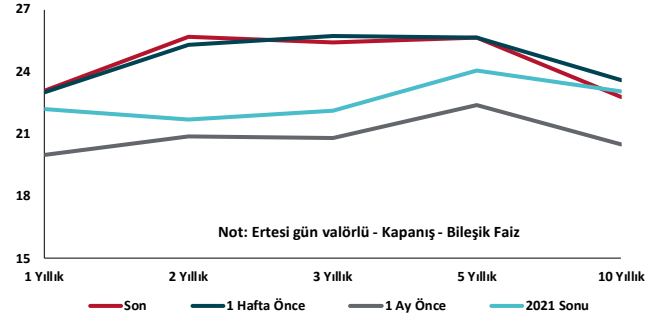
Taşkömürü ve linyit teslimatı en fazla termik santrallere yapıldı. TÜİK tarafından yayınlanan Mart ayına ilişkin Katı Yakıtlar verilerine göre, taşkömürü satılabilir üretimi Mart ayında bir önceki aya göre %21,6 ve bir önceki yılın aynı ayına göre %11,9 arttı. Bununla birlikte, aynı dönemde linyit satılabilir üretimi bir önceki aya göre %18,4 bir önceki yılın aynı ayına göre %33,6 arttı. Katı yakıtların teslimat yerlerine göre dağılımı incelendiğinde; Mart ayında taşkömürü teslimatının %63,2'si termik santrallere, %15,4'ü kok tesislerine yapılırken, linyit teslimatının %84,8'i termik santrallere ve %10,5'i demir-çelik haricindeki sanayiye yapıldı.

Uluslararası Enerji Ajansı (IEA) Başkanı Fatih Birol yenilenebilir kaynaklara daha fazla önem verilmeye başladığına işaret etti. Dünya Ekonomi Forumu'nda (WEF) bir konuşma yapan Başkan Birol, dünyanın küresel bir enerji krizinden geçtiğini ve petrol, doğal gaz ve kömürde aynı anda arz sorunları yaşandığını ifade etti. Rusya'nın enerji kaynaklarının ikamesi olarak başka ülkelerin kullanıldığına dikkat çeken IEA Başkanı, genel olarak yenilenebilir kaynaklara daha da önem verilmeye başladığına ve nükleere veda eden bazı ülkelerin nükleerini tekrar gündeme aldıklarını ifade etti. Kömüre eğilimin artma ihtimaline işaret eden Başkan Birol, bunun gerçekleşmesi durumunda iklim hedeflerine ulaşımın tehlikeye gireceğini sözlerine ekledi.

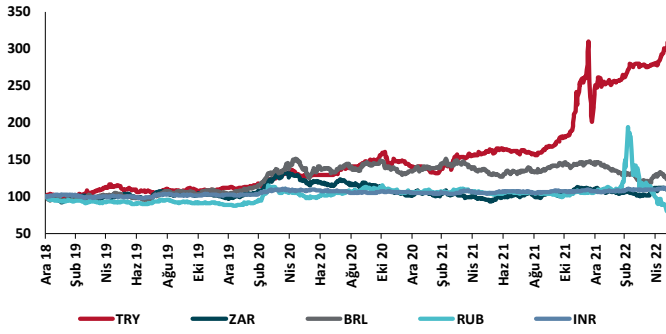
TCMB Faiz Koridoru



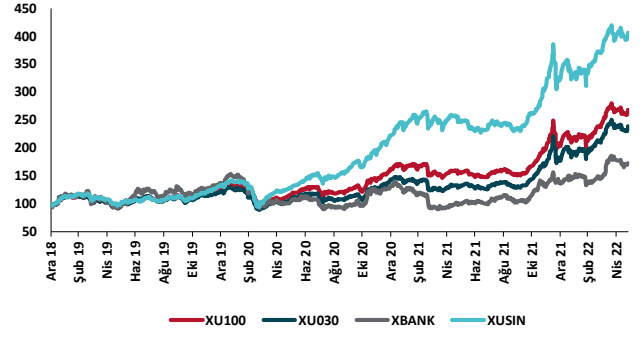
Hazine Tahvillerinde Getiri Eğrisi (%)



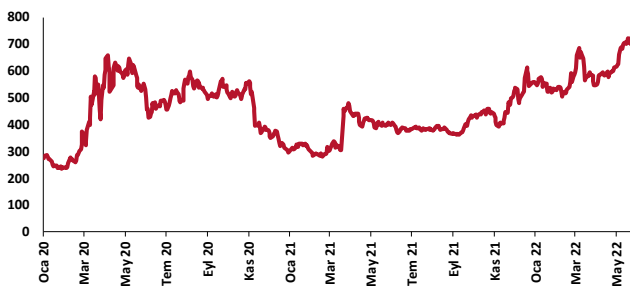
USD/GOÜ Para Birimleri (31/12/2018=100)



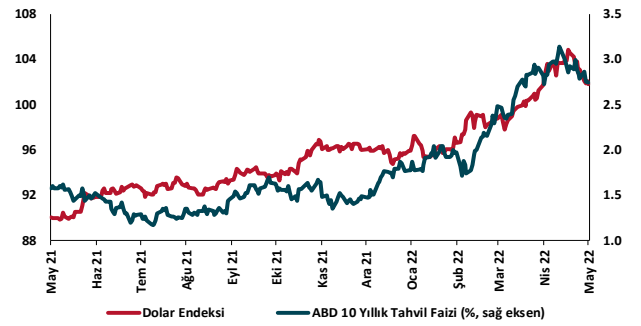
Ulusal Hisse Endeksleri (31/12/2018=100)



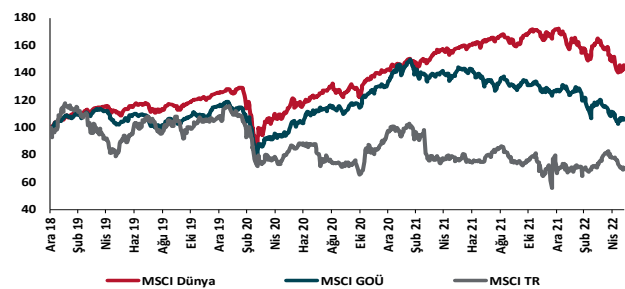
Türkiye'nin 5 Yıl Vadeli CDS Spreadi (baz puan)



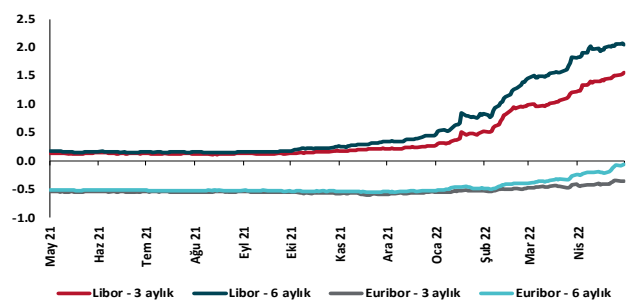
Dolar Endeksi ve 10 yıllık ABD Hazine Tahvil Faizi



MSCI Hisse Endeksleri (31/12/2018=100)



Küresel Gösterge Faizler (%)





Danışmanlık Hizmetleri

Ekonomik Araştırmalar

ekonomikarastirmalar@tskb.com.tr

Meclisi Mebusan Cad. No 81

Fındıklı İstanbul 34427, Türkiye

tel: (90) 212 334 50 50 faks: (90) 212 334 52 34

2022 Türkiye Sınai Kalkınma Bankası A.Ş. her hakkı mahfuzdur.

Bu doküman Türkiye Sınai Kalkınma Bankası A.Ş.'nin yatırım bankacılığı faaliyetleri kapsamında, kişisel kullanıma yönelik olarak ve bilgi için hazırlanmıştır. Bu dokümana dayalı herhangi bir işlem yapılması tarafımızdan öngörülen bir husus değildir. Belirtilen görüşler sadece bizim güncel görüşlerimizdir. Bu raporda yer alan bilgileri makul bir esasa dayalı olarak güncelleştirirken, bu konuda mevzuat, uygunluk veya diğer başka nedenlerle amaca uygunluk tam olarak sağlanamamış olabilir.

Türkiye Sınai Kalkınma Bankası A.Ş. ve/veya bağlı kuruluşları veya çalışanları, burada belirtilen senetleri ihraç edenlere ait menkul kıymetlerle ilgili olarak bir pozisyon almış olabilir veya alabilir; menkul kıymetler üzerinde opsiyonları olabilir veya ilgili diğer bir yatırıma girebilir; bu menkul kıymetleri ihraç eden firmalara danışmanlık yapmış, hisselerinin halka arzına aracılık veya yüklenim taahhüdünde bulunmuş olabilir.

Türkiye Sınai Kalkınma Bankası A.Ş. ve/veya bağlı kuruluşları bu raporda belirtilen herhangi bir şirket için yatırım bankacılığı da dahil olmak üzere önemli tavsiyeler veya yatırım hizmetleri sağlıyor veya sağlamış olabilir.

Bu raporun ilgili olduğu yatırım fiyatı veya değeri, direkt veya indirekt olarak, yatırımcıların menfaatlerine ters düşebilir. Döviz kurlarındaki herhangi bir değişimin yatırımın değeri veya fiyatı veya bu yatırımdan sağlanan gelir üzerinde olumsuz bir etkisi olabilir. Geçmişteki performans her zaman gelecekteki performansın kılavuzu olacak demek değildir. Yatırım geliri dalgalanma gösterebilir.

Bu rapor kamuya açık bilgilere dayalıdır. Doğru veya tamam olmayan hiçbir beyan yapılmamıştır. Bu rapor söz konusu menkul kıymetlerin alınması veya satılması için bir teklif, yorum ya da yatırım tavsiyesi değildir veya bu menkul kıymetlerin alınıp satılmasına yönelik bir teklif için de bir istek veya zorlama değildir. Türkiye Sınai Kalkınma Bankası A.Ş. ve kendisiyle bağlantılı olan diğerleri bahsedilen şirketlerin menkul kıymetleriyle ilgili pozisyon alabilirler veya bu menkul kıymetlerle ilgili işlem yapabilirler, ayrıca bu şirketler için yatırım bankacılığı hizmetleri de verebilirler.

Herhangi bir yatırım kararı yatırımcının tamamıyla kendi kişisel seçimine dayanmalıdır. Bu rapordaki bilgiler herhangi bir yatırım tavsiyesi olmayıp, raporda yer alan firmalara yatırım yapılmasından ötürü Türkiye Sınai Kalkınma Bankası A.Ş. hiç bir sorumluluk kabul etmez.

Burada yer alan yatırım bilgi, yorum ve tavsiyeleri yatırım danışmanlığı kapsamında değildir. Yatırım danışmanlığı hizmeti, yetkili kuruluşlar tarafından kişilerin risk ve getiri tercihleri dikkate alınarak kişiye özel sunulmaktadır. Burada yer alan yorum ve tavsiyeler ise genel niteliktedir. Bu tavsiyeler mali durumunuz ile risk ve getiri tercihlerinize uygun olmayabilir. Bu nedenle, sadece burada yer alan bilgilere dayanarak yatırım kararı verilmesi beklentilerinize uygun sonuçlar doğurmayabilir.